

# 04/06 steeldoc

Usines de prestige



## Le sanctuaire

### **Maître d'ouvrage**

Bugatti Automobiles S.A.S., Molsheim

### **Architectes**

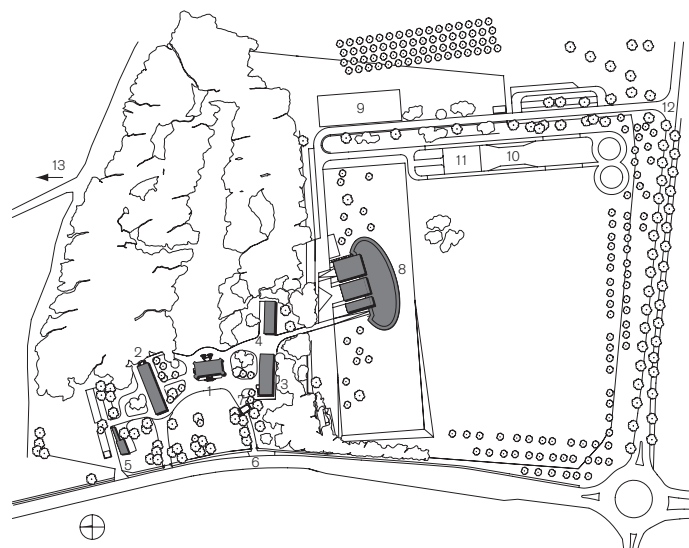
Henn Architekten, Munich/Berlin

### **Ingénieurs**

Sailer, Stephan und Partner, Munich

### **Année de construction**

2004



**C'est un lieu où les rêves d'homme deviennent réalité. Ici est produite la plus puissante du monde des voitures de sport fabriquées en série: la Bugatti Veyron, avec ses mille et un CV. Dans la nouvelle halle d'accouchement des usines Bugatti, on fabrique, à la main, 300 voitures en tout par année – valant chacune un million d'euros. Pour que le client puisse assister au processus dans un cadre digne, on n'a pas lésiné sur les moyens pour l'aménagement des lieux.**

Ettore Bugatti est le constructeur d'automobiles légendaire qui a créé «l'art sur quatre roues» ou «la perfection technique dans sa plus belle forme». Fils d'une famille d'artistes reconnus, il était né à Milan en 1881. En 1909 déjà, il a commencé la production de voitures sous son propre nom, sur le terrain attenant au château familial en Alsace. Il a opté pour une qualité d'exécution parfaite, un design accompli et,

naturellement, une performance technique maximale. La marque Bugatti est devenue célèbre grâce à des succès innombrables dans les courses automobiles.

En 1999, le groupe Volkswagen a acquis la marque Bugatti avec les ateliers de production et le château qui servait, déjà du temps des Bugatti, le prestige de la marque. Aujourd'hui, c'est le siège de l'entreprise





#### Plan de situation

- 1 Château
- 2 Remise nord
- 3 Remise sud
- 4 Orangerie
- 5 Conciergerie
- 6 Accès au château
- 7 Portail d'entrée
- 8 Atelier
- 9 Halle de logistique
- 10 Piste d'essai
- 11 Place d'atterrissage pour hélicoptères
- 12 Accès à l'atelier
- 13 Ancienne usine Bugatti



Bugatti Automobiles S.A.S., dont la vocation est la renaissance d'une légende. Le mythe Bugatti doit être réinterprété et chargé de contenus actuels.

#### Halle de montage de la classe d'élite

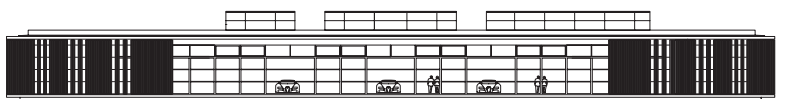
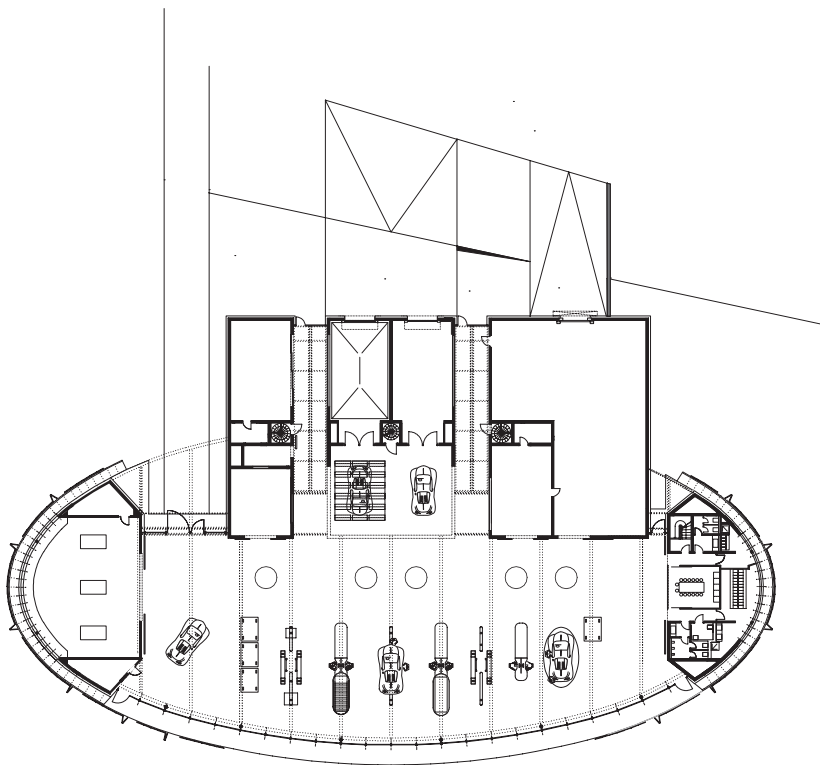
Au sud du parc du château, se trouve le nouveau bâtiment de l'usine: l'atelier, une halle de logistique, une place d'atterrissage pour hélicoptères et la piste d'essais. La construction des nouveaux édifices a duré jusqu'en 2005. L'atelier comprend un volume sur plan ovale pour l'atelier proprement dit et trois modules d'essais qui y sont encastrés. L'ovale mesure 76 m de long et l'ensemble 45 m de large. L'édifice repose sur un socle continu, de la sorte qu'il apparaît comme flottant.



L'ovale est une construction en acier, enveloppée d'une tôle perforée. Sur la façade étroite, des panneaux de couleur aluminium règlent l'entrée de la lumière. Le vitrage s'étend depuis le sol jusqu'au toit à 6,5 m de hauteur.

Au centre de l'ovale sont disposées les postes de montage. A l'extrémité ouest se trouve le pré-assemblage des moteurs, à l'est, la zone des activités sociales et au niveau supérieur les bureaux. Les unités d'essais, au volume cubique en béton armé, se trouvent directement en face des postes de montage. Les liaisons transparentes entre les modules permettent de regarder les tests. La forme ovale du plan rappelle l'emblème de la marque Bugatti. C'est ici que sont assemblés à la main les véhicules Bugatti: un par jour.





Plan et élévation, échelle 1:750

**Maître d'ouvrage** Bugatti Automobiles S.A.S., Molsheim, France  
**Architectes** Henn Architekten, Munich/Berlin  
**Ingénieurs** Sailer, Stephan und Partner, Munich  
**Paysagistes** Stötzer Neher, Sindelfingen  
**Coûts de construction** Atelier 8,2 millions d'euro  
**Superficie utile** 1'980 m<sup>2</sup>  
**Surface totale construite** 3'569 m<sup>2</sup>  
**Année de construction** 2004

# Impressum

steeldoc 04/06, décembre 2006  
Construire en acier  
Documentation du Centre suisse de la construction métallique

Editeur:  
SZS Centre suisse de la construction métallique, Zurich  
Evelyn C. Frisch, Directrice

Conception graphique:  
Gabriele Fackler, Reflexivity AG, Zurich

Textes, rédaction et mise en page:  
Evelyn C. Frisch, Zurich

Traduction française:  
Pierre Boskovitz, Sainte-Croix

Photos et sources:  
Titre: Werner Huthmacher, Berlin (manufacture VW)  
Editorial: H.G. Esch, Hennef (manufacture VW)  
Essay: Bureau d'architecture Fritz Haller, Soleure  
Bâtiment Gira: photos de H.G. Esch, Hennef; plans de Ingenhoven  
und Partner Architekten, plan de détail p. 11 DETAIL,  
Zeitschrift für Architektur und Baudetail.  
Académie BMW: photos de Christian Gahl, Berlin;  
plans de Ackermann und Partner Architekten, plan de détail p. 15  
DETAIL, Zeitschrift für Architektur und Baudetail, texte adapté  
de Baumeister 1/05  
Manufacture VW: photos de H.G. Esch, Hennef et de  
Werner Huthmacher, Berlin (p. 16, 17, 18), photo aérien p. 16 de  
Knut O. Lauber, Bonn; plans et photos mis à disposition de  
Stahl-Informations-Zentrum, Düsseldorf  
Fabrique Valeo: photos de Jens Weber, Munich; tous les plans  
de DETAIL, Zeitschrift für Architektur und Baudetail  
Bugatti: photos de H.G. Esch, Hennef, plans de Henn Architekten,  
Munich

Administration, abonnements et vente de numéros isolés :  
Andreas Hartmann, SZS

Impression :  
Kalt-Zehnder-Druck AG, Zoug

ISSN 0255-3104

Abonnement annuel Suisse CHF 40.–/étranger CHF 60.–  
Numéros isolés CHF 15.–  
Sous réserve de changements de prix.

Construire en acier/steeldoc© est la documentation d'architec-  
ture du SZS Centre suisse de la construction métallique et paraît  
quatre fois par an en allemand et en français. Les membres du  
SZS reçoivent l'abonnement ainsi que les informations tech-  
niques du SZS gratuitement.

Toute publication des ouvrages implique l'accord des architectes,  
le droit d'auteur des photos est réservé aux photographes. Une  
reproduction et la traduction même partielle de cette édition n'est  
autorisée qu'avec l'autorisation écrite de l'éditeur et l'indication  
de la source.