

01/07 steeldoc

Lieux de culture et
de mémoire



Réponse sculpturale à l'indicible

Maîtrise d'ouvrage

Land de Rhénanie-Palatinat

Architectes

Wandel Hoefler Lorch + Hirsch, Sarrebruck et
Francfort-sur-le-Main

Ingénieurs

Schweitzer Ingenieure, Sarrebruck

Année de construction

2005

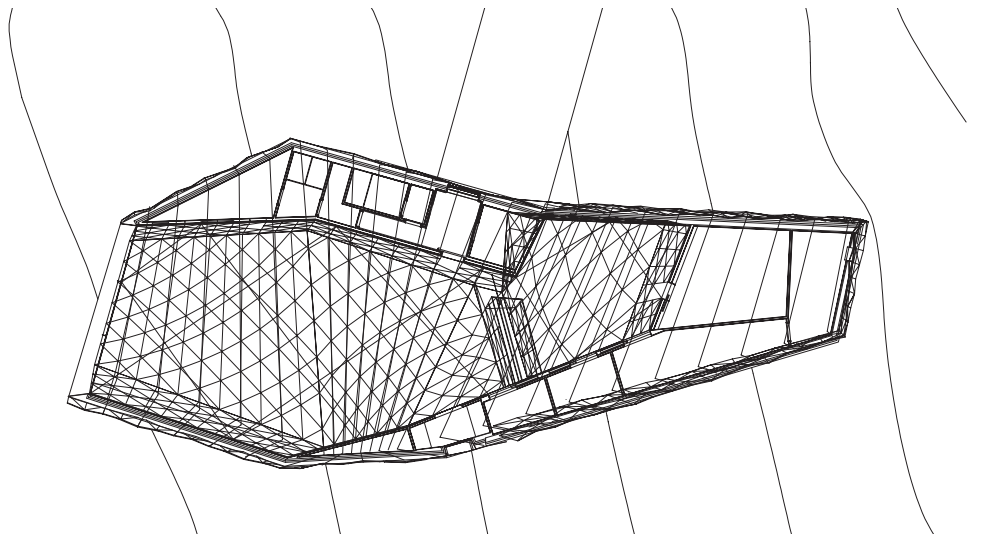


C'est un lieu calme pour évoquer un sombre chapitre de l'histoire allemande. La maison de documentation et de rencontre de l'ancien camp de concentration à Hinzert est un geste muet mais impressionnant à l'intention des témoins encore vivants et des générations à venir.

Le camp de concentration spécial des SS a fonctionné de 1939 à 1945. On y a déporté des opposants politiques et des résistants des territoires occupés. Vers la fin de la guerre, Hinzert était un camp satellite du camp de concentration de Buchenwald. De ce lieu

pour «paresseux et parasites», il ne reste, aujourd'hui, plus de trace visible sur le terrain. Ceci est envahi par un paysage sauvage, désolé, de forêts de hêtre et de champs – et marqué aujourd'hui par un mémorial.





Plan, échelle 1:100

A l'intérieur, comme dans la construction navale, on a appliqué un remplissage en contreplaqué de bouleau avec des images et des textes directement imprimés dessus.

On n'a pas suppléé au manque de matériel historique par la reconstruction, mais par un édifice entretenant un rapport étroit avec le paysage. On pourrait presque appeler le petit bâtiment «roche de la répulsion» – car il émerge avec force du terrain aride comme une roche ensevelie. Son volume est porté par son enveloppe et, par sa carcasse imperméable en acier résistant aux intempéries, il s'oppose à toute injustice du climat et à l'oubli.

Enveloppe massive en acier

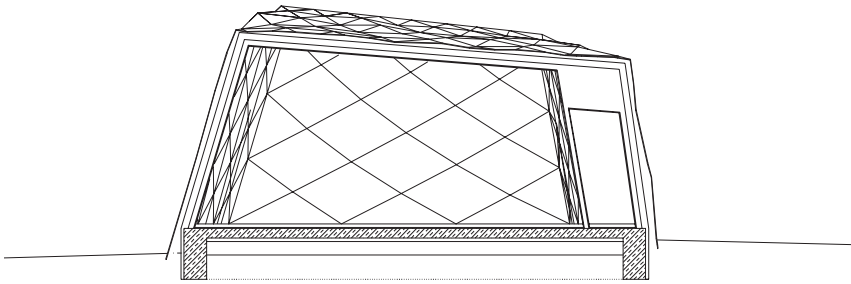
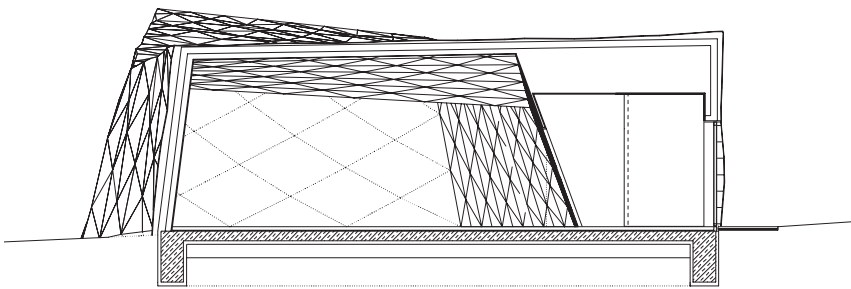
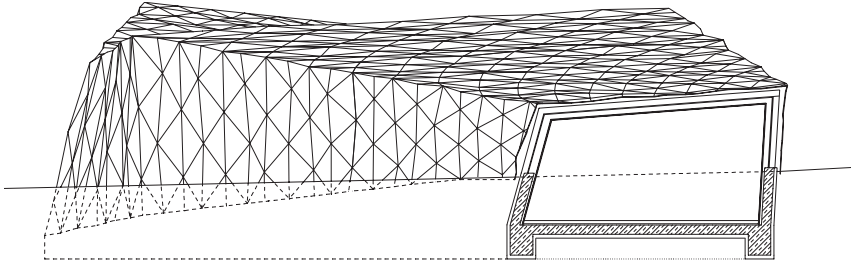
Pour créer cet espace, toute charpente en structure porteuse aurait été trop faible et trop transparente – pas pour des raisons de statique mais pour des motifs émotionnels. Pour cette raison, l'enveloppe est, comme d'une seule pièce, assemblée par soudure à partir de plaques massives en acier. Il n'y a pas de véritable toit, ni murs, ni fenêtres, mais seulement un déroulement de l'espace, comme lorsqu'un souvenir traverse l'esprit.

En atelier, 3000 plaques triangulaires en acier corten ont été assemblées par soudure pour former 12 gros segments selon une géométrie polygonale, puis assemblés sur chantier en trois semaines seulement. Afin d'obtenir une surface uniformément oxydée, on l'a sablée et oxydée sur place.

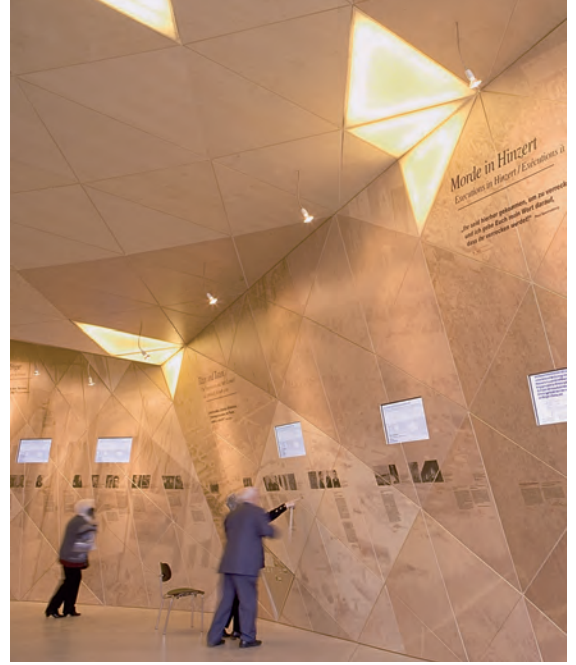
Remplissage en bouleau

A l'intérieur, comme dans la construction navale, on a appliqué un remplissage en contreplaqué de bouleau avec des images et des textes directement imprimés dessus. La lumière pénètre par des ouvertures affleurant la façade, à travers des images de l'ancien camp de concentration. Côté frontal, un treillis de losanges en acier renvoie le regard vers l'intérieur.



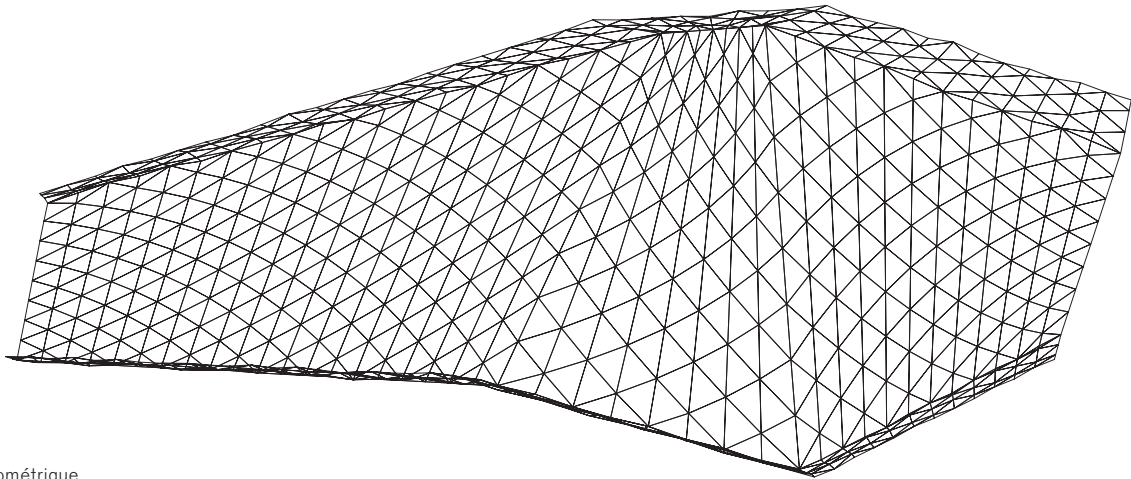


Coupes, échelle 1:200



Il n'y a pas de véritable toit, ni murs, ni fenêtres, mais seulement un déroulement de l'espace, comme lorsqu'un souvenir traverse l'esprit.





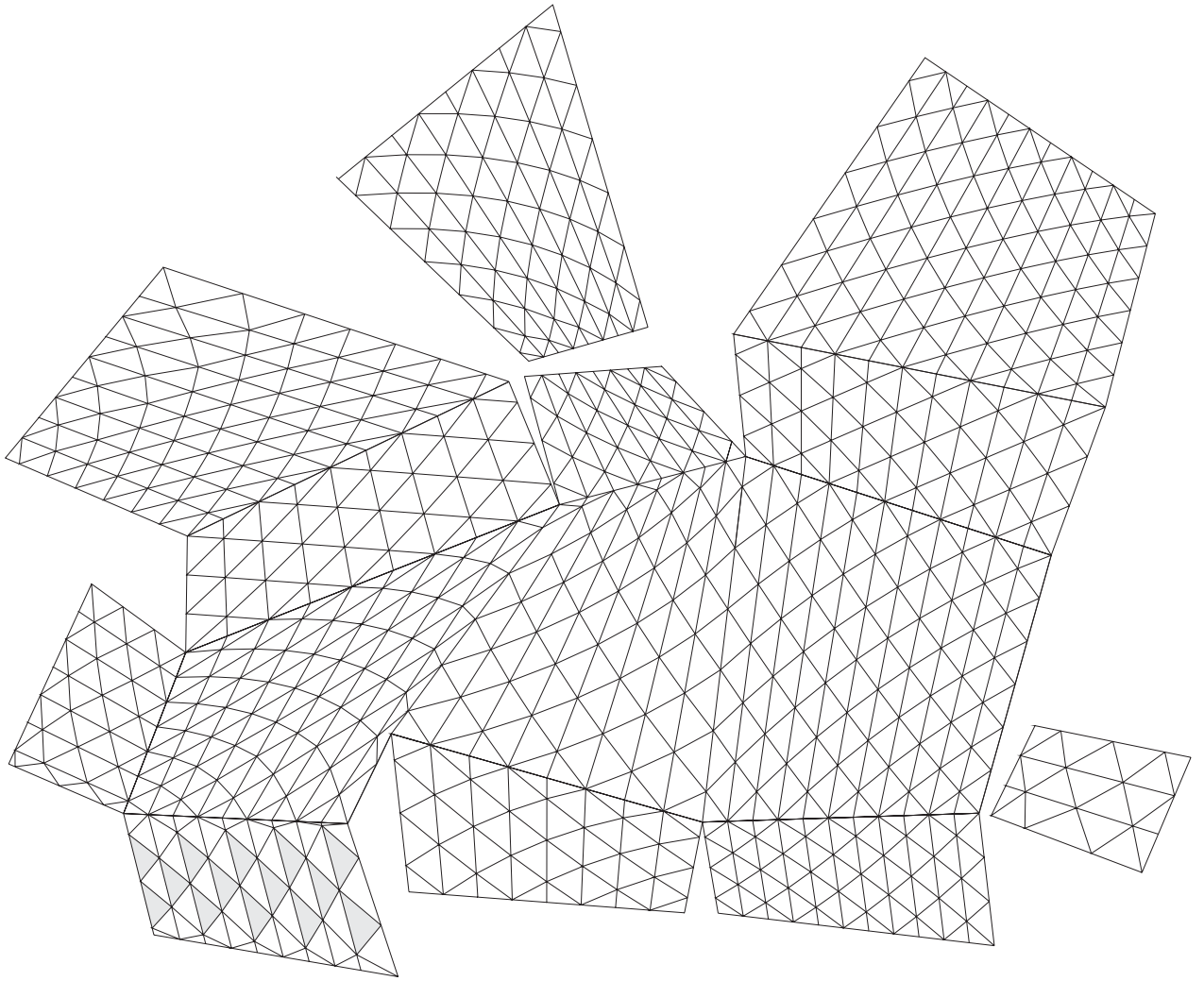
Modèle isométrique



Une zone entre les enveloppes extérieure et intérieure abrite, d'une part, les services et les installations techniques; d'autre part, dans l'espace d'exposition, elle offre de la place en profondeur pour des écrans et des vitrines, complétant le plan d'information principal.

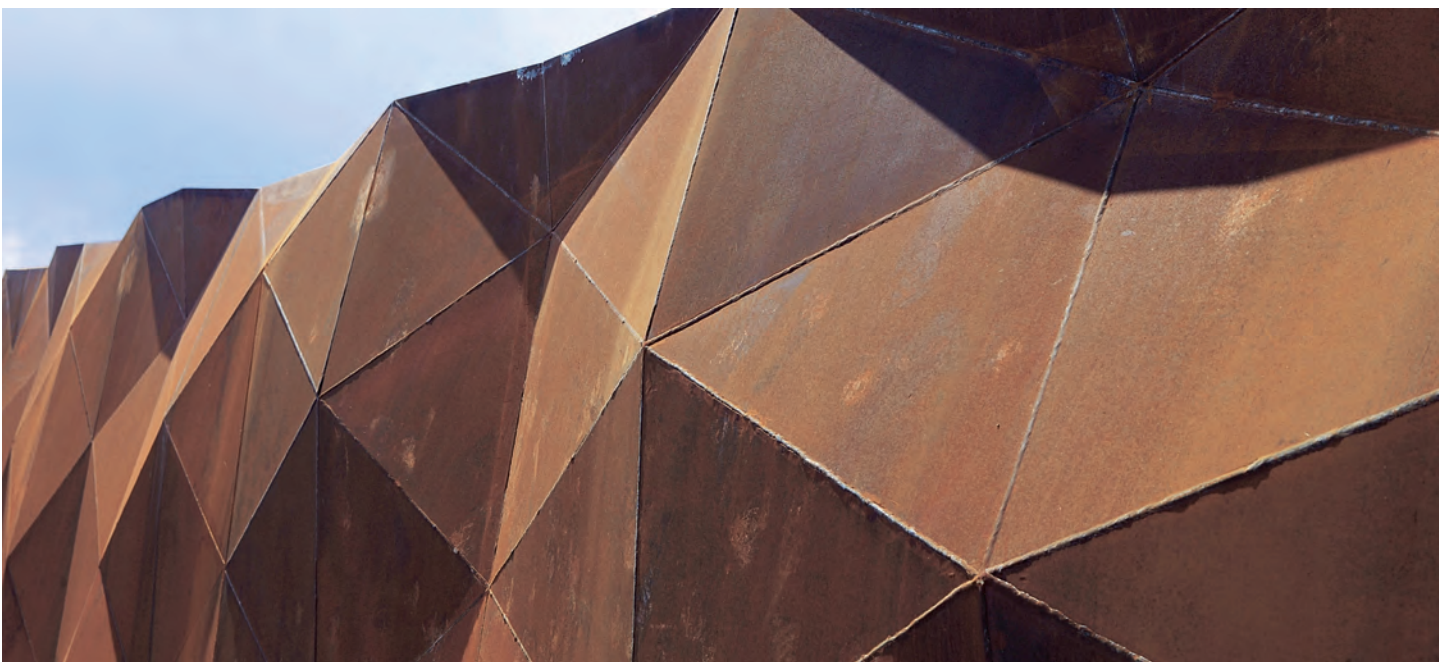
La dalle, comme les parois touchant la terre, sur lesquels repose la structure en acier, est en béton armé, munie d'un système pour tempérer l'atmosphère. Toutes les ouvertures nécessaires – entrée, fenêtres, installations – affleurent à la structure plissée à laquelle elle sont intégrées.





Développement en plan de la structure en acier

3000 plaques triangulaires en acier corten ont été assemblées par soudure pour former 12 gros segments selon une géométrie polygonale, puis assemblés sur chantier.





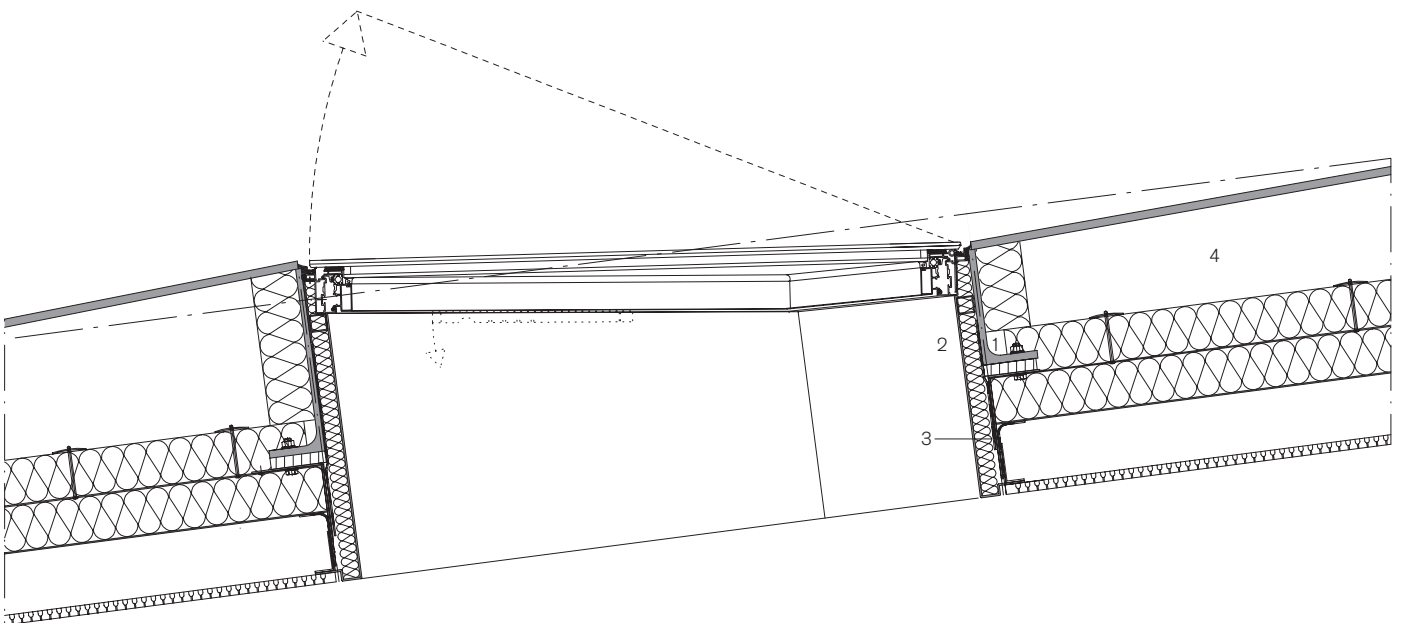
Les segments ont été assemblés sur chantier en trois semaines. Afin d'obtenir une surface uniformément oxydée, le sablage et l'oxydation ont été effectués sur place.

Lieu Dokumentationshaus Hinzert, An der Gedenkstätte, Hinzert
Maîtrise d'ouvrage Land de Rhénanie-Palatinat
Architectes Wandel Hoefer Lorch + Hirsch, Sarrebruck et Francfort-sur-le-Main
Ingénieurs Schweitzer Ingenieure, Sarrebruck
Architectes paysagistes Bielefeld Gillich Heckel, Trèves
Construction métallique Bohlen AG, Speicher
Aménagement intérieur Linder AG, Arnstorf
Concours 2003
Année de construction 2005



Détail de fenêtre, échelle 1:12.5

- 1 Profilé acier, découpé thermiquement
- 2 Tôle d'aluminium, revêtue d'une couche antirésonance de 3 mm
- 3 Feuille pare-vapeur, collée
- 4 Structure de l'enveloppe:
 - Acier corten, paraffiné à chaud, 12 mm
 - Revêtement intérieur:
 - Fond et vernis minéral
 - Couche d'air stable
 - Isolation hydrophobe 0,35 W 80 mm
 - Caisson métallique avec isolation 80 mm
 - Pare-vapeur avec raccords étanches:
 - Tôle d'acier >1,5 mm
 - Niveau des installations
 - Revêtement intérieur: contreplaqué de bouleau imprimé



Impressum

steeldoc 01/07, mars 2007

Construire en acier

Documentation du Centre suisse de la construction métallique

Editeur:

SZS Centre suisse de la construction métallique, Zurich

Evelyn C. Frisch, Directrice

Conception graphique:

Gabriele Fackler, Reflexivity AG, Zurich

Mise en page et production:

BN Graphics, Zurich

Rédaction et textes:

Evelyn C. Frisch, Zurich

Traduction française:

Pierre Boskovitz, Sainte-Croix

Photos et sources:

Titre: Norbert Miguletz, Francfort-sur-le Main (Mémorial Hinzert)

Editorial: comme Mémorial Sachsenhausen

Mémorial Hinzert: Norbert Miguletz, Francfort-sur-le Main

Mémorial Sachsenhausen: Udo Meinel, Berlin; Zooey Braun, Stuttgart; Reinhard Wustlich, HG Merz

Eglise de Mortensrud, Oslo: Per Berntsen, Oslo

Musée du Quai Branly, Paris: Roland Halbe Fotografie, Stuttgart

Alptransit, Pollegio: Yves André

Administration, abonnements et vente de numéros isolés :

Andreas Hartmann, SZS

Impression :

Kalt-Zehnder-Druck AG, Zoug

ISSN 0255-3104

Abonnement annuel Suisse CHF 40.- /étranger CHF 60.-

Numéros isolés CHF 15.-

Sous réserve de changements de prix.

Construire en acier/steeldoc® est la documentation d'architecture du SZS Centre suisse de la construction métallique et paraît quatre fois par an en allemand et en français. Les membres du SZS reçoivent l'abonnement ainsi que les informations techniques du SZS gratuitement.

Toute publication des ouvrages implique l'accord des architectes, le droit d'auteur des photos est réservé aux photographes. Une reproduction et la traduction même partielle de cette édition n'est autorisée qu'avec l'autorisation écrite de l'éditeur et l'indication de la source.