

02/09 steeldoc

**Pavillons –
petits bijoux**



Sculpture-épave

Maitre d'ouvrage

Brownfield Catering

Architectes

Heatherwick Studio, Londres

Ingénieurs

Adams Kara Taylor, Londres

Année de construction

2007



L'audace dont ont fait preuve les maîtres d'ouvrage et exploitantes du nouveau café de plage de Littlehampton a payé: critiqué au début, le bâtiment, qui prend le contre-pied de l'architecture balnéaire traditionnelle du sud de l'Angleterre, s'est rapidement mué en une véritable attraction.

L'East Beach Cafe est tout sauf un kiosque de plage ordinaire: avec son enveloppe en acier patiné, qui évoque sable, dunes ou vagues, il offre une atmosphère très agréable et une magnifique vue sur la mer.

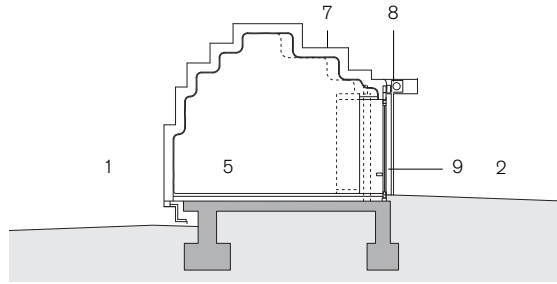
Implanté entre un parking et la promenade du bord de mer, le bâtiment présente un plan très étroit, le long duquel s'alignent kiosque, cuisine, comptoir, restaurant et locaux sanitaires. Pour obtenir un maximum de surface utile, l'enveloppe a été conçue comme une coque soudée autoportante. Sa forme originale se compose de tranches de même largeur, mais présentant toutes un contour différent, contre la face intérieure desquelles est appliquée une isolation thermique de 15 cm en mousse de polyuréthane. La forme extérieure reste ainsi perceptible à l'intérieur,

Le côté arrière du café, complètement fermé, évoque un morceau de bois flottant qui aurait échoué sur la plage. Les contours complexes de la coque semblent constamment se modifier sous la lumière.

mais avec des contours un peu adoucis, qui confèrent à l'espace un caractère de caverne.

Totalement fermé côté terre, le café s'ouvre côté mer, où la forme fluide et organique du volume est interrompue par la découpe géométrique de la façade vitrée. Les éléments de fenêtres, allant de sol à plafond, sont décrochés les uns par rapport aux autres. Ils s'insèrent dans des cadres composés de profilés creux soudés, dans lesquels sont intégrés les tuyaux de descente ainsi que les coulisses des volets roulants en acier qui protègent le bâtiment des intempéries et des actes de vandalisme lorsque le kiosque et le restaurant sont fermés.

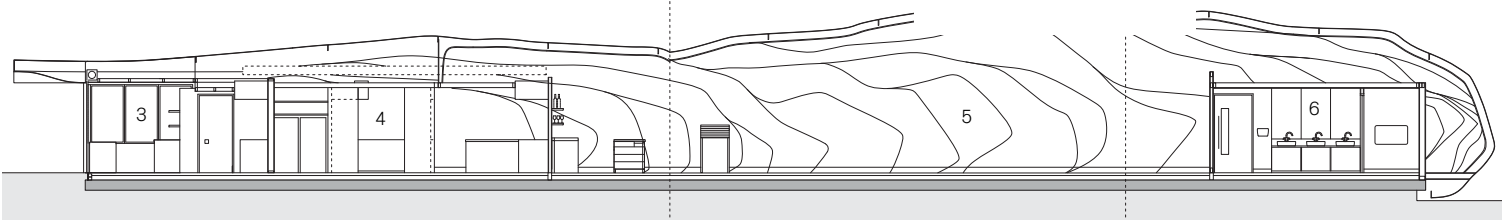




Coupes, échelle 1:200

- 1 Parking
- 2 Promenade du bord de mer
- 3 Kiosque
- 4 Cuisine
- 5 Café, restaurant
- 6 WC

- 7 Composition de la coque: tôle d'acier 8 mm, mousse de polyuréthane 150 mm, couche de finition en polyuréthane peinture blanche, mate
- 8 Caisson de volet roulant
- 9 Portes-fenêtres



La structure se compose de quatre sections qui ont été pré-assemblées en atelier et soudées entre elles sur le site. Pour protéger l'acier des intempéries, on l'a revêtu d'une fine couche à base d'huile après avoir laissé quelque temps le bâtiment se couvrir d'une patine semblable à de la rouille.



Lieu Littlehampton, Angleterre
Maître d'ouvrage Brownfield Catering
Architectes Heatherwick Studio, Londres
 Direction du projet Peter Ayres
Ingénieurs Adams Kara Taylor, Londres
Construction métallique Littlehampton Welding Ltd., Littlehampton
Surface construite 205 m²
Coût 500 000 livres
Année de construction 2006 – 2007
Fin des travaux juin 2007

Impressum

steeldoc 02/09, juin 2009
Pavillons – petits bijoux
Documentation du Centre suisse de la construction métallique

Editeur:
SZS Centre suisse de la construction métallique, Zurich
Evelyn C. Frisch, Directrice

Rédaction:
Evelyn C. Frisch (responsable), Johannes Herold, SZS
Martina Helzel, circa drei, Munich

Layout:
Martina Helzel, circa drei, Munich

Textes:
Evelyn C. Frisch, Johannes Herold, Martina Helzel

Traduction française:
Leo Biétry, Lausanne: Editorial, East Beach Cafe,
Volière du Bois de la Bâtie, Pavillon de la Rade, Atelier Dynamo
Pierre Boskovitz, Sainte-Croix: Mobile Art Pavillon, Pavillon
d'exposition, Maison individuelle, Parc de sculptures Waldfrieden

Photographies:
Couverture: Marc Gerritsen, Taipeh
Editorial: Andy Stagg, London
Mobile Art Pavillon: Virgile Simon Bertrand, Hongkong/Paris
(page 4 en haut), John Linden, New York (page 4 en bas, 5),
Marc Gerritsen, Taipeh (page 6, 7);
East Beach Cafe: Andy Stagg, London
Volière du Bois de la Bâtie: Dgbb David Gagnebin-de Bons
& Benoît Pointet, Lausanne
Pavillon d'exposition: Steve Troes Fotodesign
Maison individuelle: Walter Mair, Zurich (page 16, 17, 19 en bas),
Made in Sárl, Genève (page 18, 19 en haut)
Pavillon de la Rade: Marco Bakker, Lausanne
Atelier Dynamo: Wehrli Müller Fotografen, Unterengstringen
Parc de sculptures Waldfrieden: www.thomasmayerarchive.de

Sources: Les informations et les plans ont été fournis par les
bureaux d'études. Dessins en partie retravaillés par Stefan
Zunhamer, circa drei, Munich.

Conception graphique: Gabriele Fackler, Reflexivity AG, Zurich

Administration abonnements: Giesshübel-Office, Zurich pour SZS

Impression: Kalt-Zehnder-Druck AG, Zoug

ISSN 0255-3104

Abonnement annuel CHF 40.–/étranger CHF 60.–
Numéros isolés de cette édition CHF 15.–
Sous réserve de changements de prix.

Construire en acier/steeldoc® est la documentation d'architec-
ture du SZS Centre suisse de la construction métallique et paraît
quatre fois par an en allemand et en français. Les membres du
SZS reçoivent l'abonnement ainsi que les informations tech-
niques du SZS gratuitement.

Toute publication des ouvrages implique l'accord des architectes,
le droit d'auteur des photos est réservé aux photographes. Une
reproduction et la traduction même partielle de cette édition n'est
autorisée qu'avec l'autorisation écrite de l'éditeur et l'indication
de la source.