

02/09 steeldoc

**Pavillons –
petits bijoux**



Tente nomade en acier

Maître d'ouvrage

Ville de Genève

Architectes

Bakker & Blanc Architectes, Lausanne, Zurich

Ingénieurs

Alho Systembau GmbH, Wikon
Serrurerie 2000, Genève

Année de construction

2006



Conçu comme une tente, le pavillon de la Rade offre aux flâneurs, durant l'été, ombre et protection contre les intempéries. Chaque automne, il est démonté et entreposé jusqu'au début de l'été suivant. Au départ, il était prévu de réaliser selon le même système plusieurs pavillons qui auraient ponctué les quais.

La Rade de Genève est jalonnée de multiples attractions: après avoir passé devant de nombreux points d'ancrage pour bateaux et l'emblématique Jet d'eau, la promenade mène aux grands parcs qui s'étendent au sud-est de la ville du bout du Léman. Pour mettre en valeur ce tronçon très apprécié des rives, la Ville de Genève a fait développer un système de pavillons destinés à accueillir des fonctions variées, telles que kiosques, restaurants ou toilettes publiques. A pour l'instant été réalisé un prototype qui pourrait faire école.

Système modulaire

Le système repose sur une trame de 2,50 sur 2,30 mètres, qui permet de réaliser, en jouant sur le nombre de modules, différents types d'édicules. On peut ainsi imaginer un restaurant de dix mètres de long avec kiosque intégré, un kiosque isolé de cinq mètres, ou encore des toilettes publiques de 3,50 mètres. L'agencement des pavillons les uns par rapport aux autres permet de créer différentes zones pouvant, par exemple, prendre la forme de terrasses couvertes.

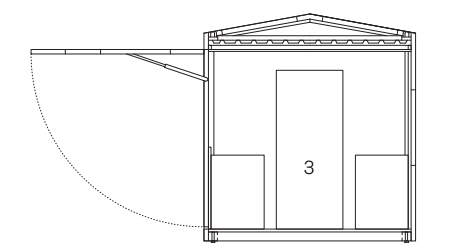
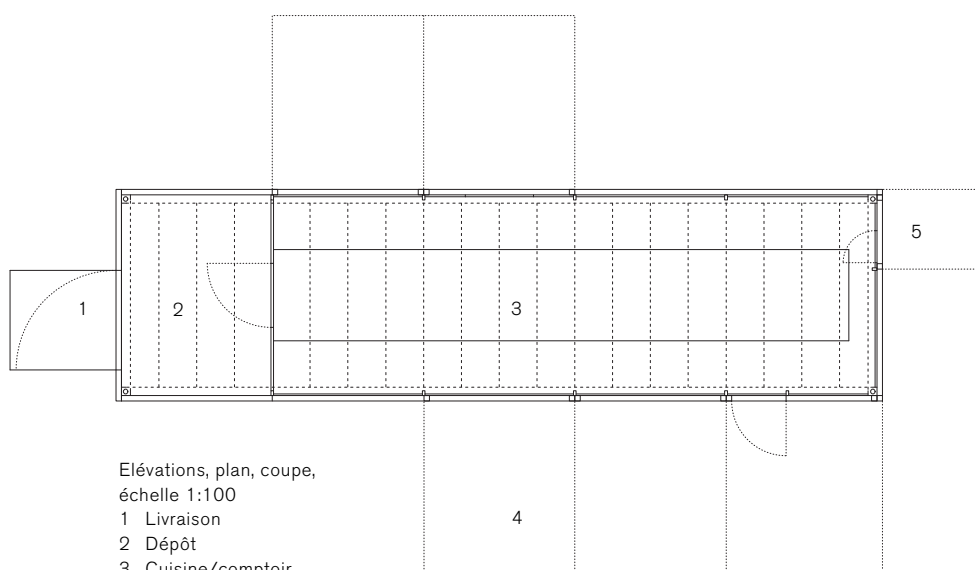
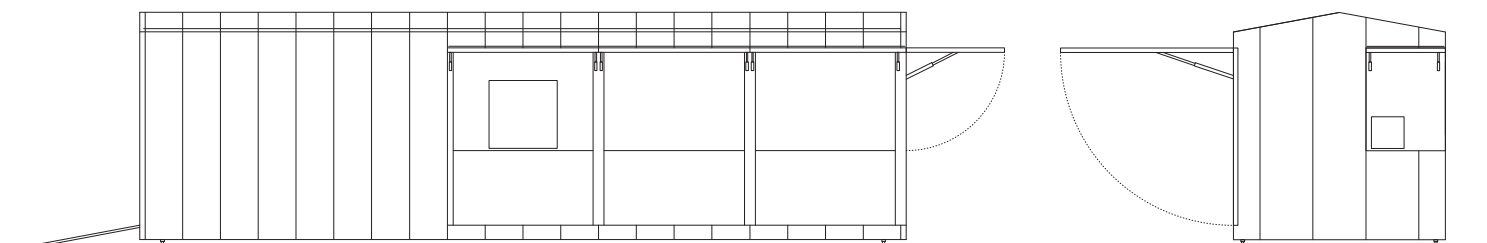


Pour ne pas obstruer la vue dont bénéficient les quartiers d'habitation voisins, il est prévu d'implanter les pavillons perpendiculairement à la rive, à la manière des hangars pour bateaux existants.

Le système porteur se compose de cadres rigides en acier, revêtus, à l'extérieur, de tôle de bronze prépatinée. Avec le temps, la tôle se couvre d'une patine sur laquelle se lisent les traces laissées par l'usage, le transport et les intempéries. De grands abattants, actionnés par des bras pneumatiques, permettent de voir à l'intérieur des pavillons, tout en servant d'avant-toit pour les clients du kiosque. Le revêtement intérieur étant, lui, en bois, il permet d'adapter aisément l'aménagement intérieur aux besoins des exploitants.

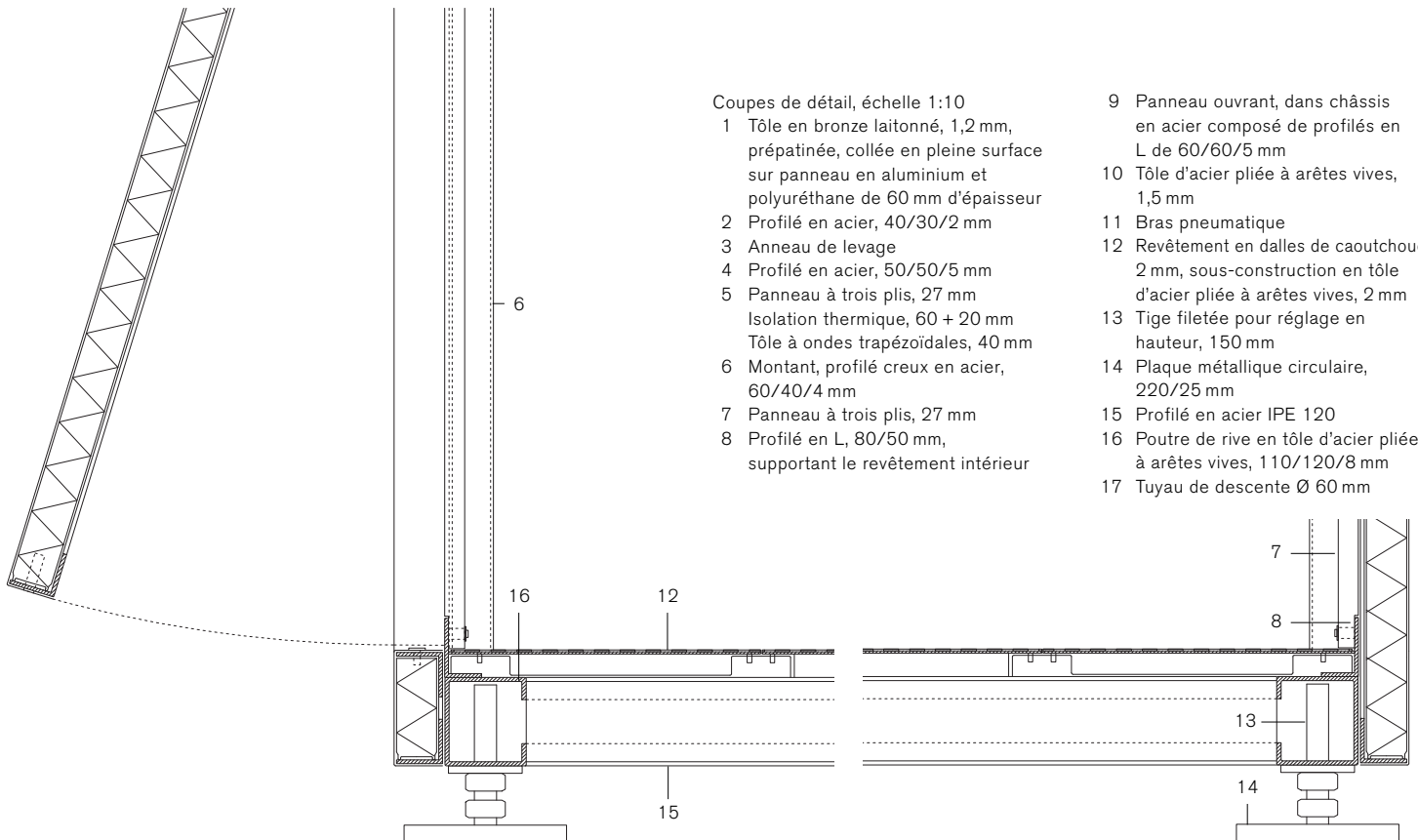
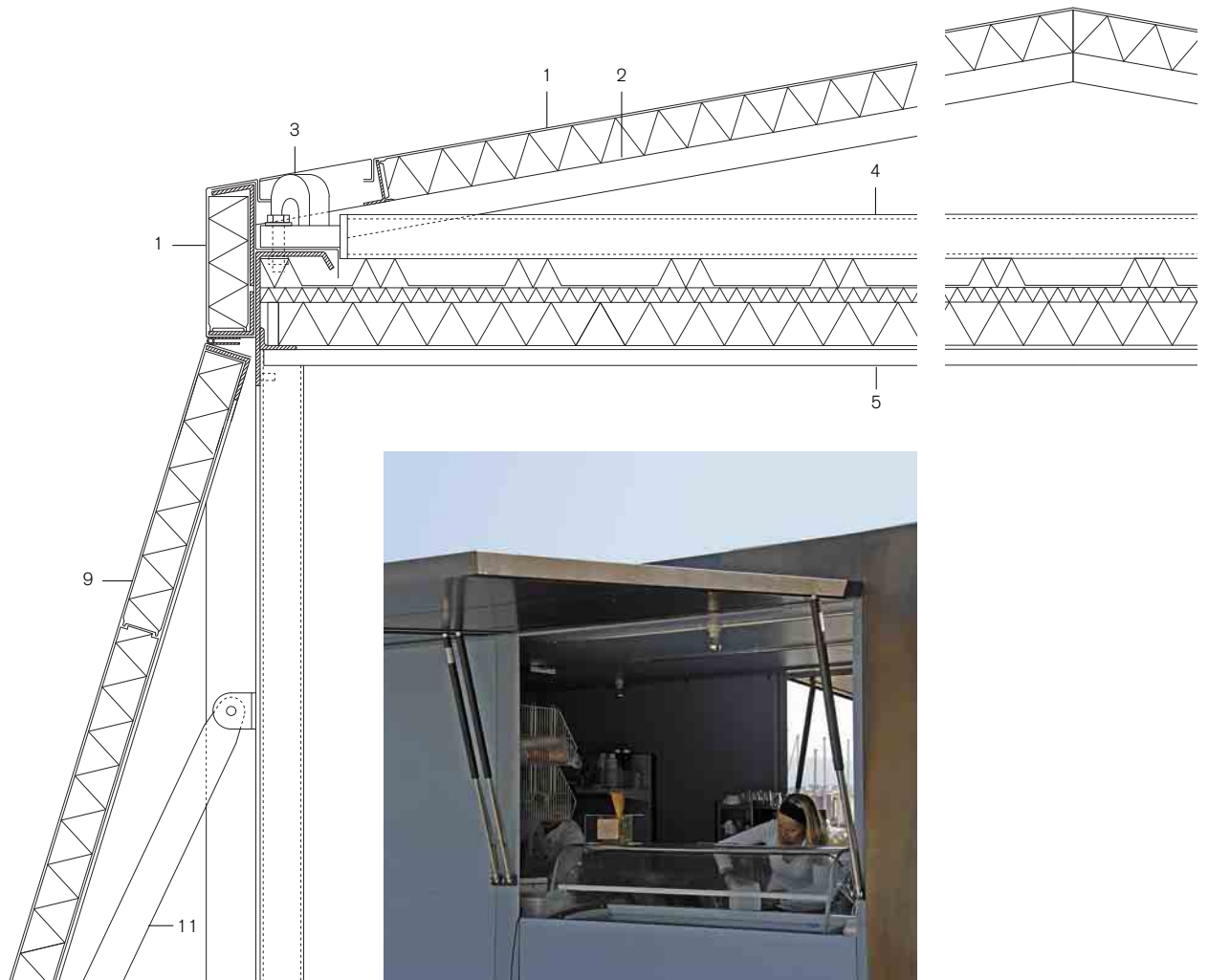


La terrasse couverte délimite au bord du lac une zone protégée du trafic.



Elévations, plan, coupe,
échelle 1:100

- 1 Livraison
- 2 Dépôt
- 3 Cuisine/comptoir
- 4 Restaurant
- 5 Vente sur rue

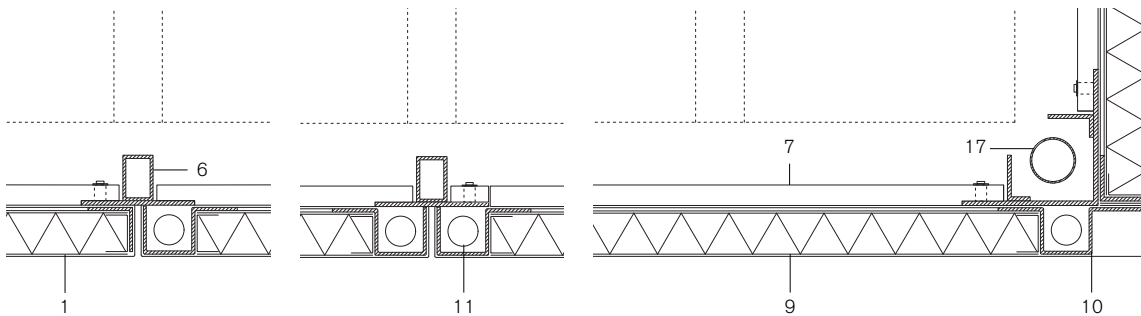


Coupes de détail, échelle 1:10

- | | |
|---|--|
| <p>1 Tôle en bronze laitonné, 1,2 mm, prépatinée, collée en pleine surface sur panneau en aluminium et polyuréthane de 60 mm d'épaisseur</p> <p>2 Profilé en acier, 40/30/2 mm</p> <p>3 Anneau de levage</p> <p>4 Profilé en acier, 50/50/5 mm</p> <p>5 Panneau à trois plis, 27 mm
Isolation thermique, 60 + 20 mm
Tôle à ondes trapézoïdales, 40 mm</p> <p>6 Montant, profilé creux en acier, 60/40/4 mm</p> <p>7 Panneau à trois plis, 27 mm</p> <p>8 Profilé en L, 80/50 mm, supportant le revêtement intérieur</p> | <p>9 Panneau ouvrant, dans châssis en acier composé de profilés en L de 60/60/5 mm</p> <p>10 Tôle d'acier pliée à arêtes vives, 1,5 mm</p> <p>11 Bras pneumatique</p> <p>12 Revêtement en dalles de caoutchouc, 2 mm, sous-construction en tôle d'acier pliée à arêtes vives, 2 mm</p> <p>13 Tige filetée pour réglage en hauteur, 150 mm</p> <p>14 Plaque métallique circulaire, 220/25 mm</p> <p>15 Profilé en acier IPE 120</p> <p>16 Poutre de rive en tôle d'acier pliée à arêtes vives, 110/120/8 mm</p> <p>17 Tuyau de descente Ø 60 mm</p> |
|---|--|



Très résistante, la tôle de bronze se couvre, sous l'effet des intempéries et des sollicitations mécaniques, d'une patine vivante.



Les ouvertures donnent d'un côté sur la terrasse et le lac, de l'autre sur la promenade. Une structure similaire à celle du pavillon se retrouve sur la terrasse couverte, protégée du soleil et de la pluie par des bandes de toile tendues entre les cadres métalliques.

Au printemps, le pavillon est livré d'une pièce par camion et posé à l'emplacement prévu au moyen d'anneaux de levage intégrés. Les appuis filetés permettent un ajustement vertical très précis. A la fin de la saison, le pavillon cède à nouveau la place aux bateaux qui doivent être sortis de l'eau à des fins d'entretien.



Lieu Genève
Maître d'ouvrage Ville de Genève
Architectes Bakker & Blanc Architectes, Lausanne, Zurich
Ingénieurs Alho Systembau GmbH, Wikon
 Serrurerie 2000, Genève
Coûts de construction CHF 280 000
Durée des travaux 3 mois
Fin des travaux 2006

Impressum

steeldoc 02/09, juin 2009
Pavillons – petits bijoux
Documentation du Centre suisse de la construction métallique

Editeur:
SZS Centre suisse de la construction métallique, Zurich
Evelyn C. Frisch, Directrice

Rédaction:
Evelyn C. Frisch (responsable), Johannes Herold, SZS
Martina Helzel, circa drei, Munich

Layout:
Martina Helzel, circa drei, Munich

Textes:
Evelyn C. Frisch, Johannes Herold, Martina Helzel

Traduction française:
Leo Biétry, Lausanne: Editorial, East Beach Cafe,
Volière du Bois de la Bâtie, Pavillon de la Rade, Atelier Dynamo
Pierre Boskovitz, Sainte-Croix: Mobile Art Pavillon, Pavillon
d'exposition, Maison individuelle, Parc de sculptures Waldfrieden

Photographies:
Couverture: Marc Gerritsen, Taipeh
Editorial: Andy Stagg, London
Mobile Art Pavillon: Virgile Simon Bertrand, Hongkong/Paris
(page 4 en haut), John Linden, New York (page 4 en bas, 5),
Marc Gerritsen, Taipeh (page 6, 7);
East Beach Cafe: Andy Stagg, London
Volière du Bois de la Bâtie: Dgbb David Gagnebin-de Bons
& Benoît Pointet, Lausanne
Pavillon d'exposition: Steve Troes Fotodesign
Maison individuelle: Walter Mair, Zurich (page 16, 17, 19 en bas),
Made in Sárl, Genève (page 18, 19 en haut)
Pavillon de la Rade: Marco Bakker, Lausanne
Atelier Dynamo: Wehrli Müller Fotografen, Unterengstringen
Parc de sculptures Waldfrieden: www.thomasmayerarchive.de

Sources: Les informations et les plans ont été fournis par les
bureaux d'études. Dessins en partie retravaillés par Stefan
Zunhamer, circa drei, Munich.

Conception graphique: Gabriele Fackler, Reflexivity AG, Zurich

Administration abonnements: Giesshübel-Office, Zurich pour SZS

Impression: Kalt-Zehnder-Druck AG, Zoug

ISSN 0255-3104

Abonnement annuel CHF 40.–/étranger CHF 60.–
Numéros isolés de cette édition CHF 15.–
Sous réserve de changements de prix.

Construire en acier/steeldoc® est la documentation d'architec-
ture du SZS Centre suisse de la construction métallique et paraît
quatre fois par an en allemand et en français. Les membres du
SZS reçoivent l'abonnement ainsi que les informations tech-
niques du SZS gratuitement.

Toute publication des ouvrages implique l'accord des architectes,
le droit d'auteur des photos est réservé aux photographes. Une
reproduction et la traduction même partielle de cette édition n'est
autorisée qu'avec l'autorisation écrite de l'éditeur et l'indication
de la source.