

# 02/10 steeldoc

**Innovative  
Bürobauten**



## Ein Spiegel der Natur

### **Bauherrschaft**

Richemont International

### **Architekten**

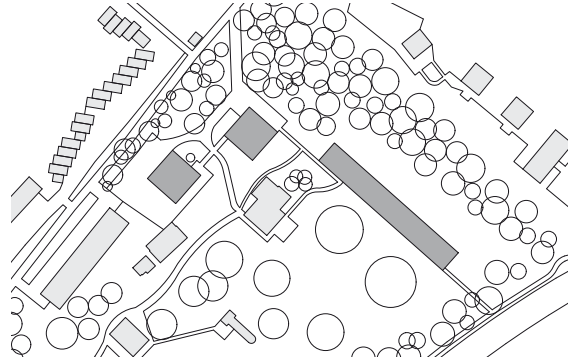
Ateliers Jean Nouvel, Paris und Eric Maria Architectes Genf

### **Ingenieure**

Ingphi SA, Lausanne

### **Baujahr**

2006



Situation, M 1:5000

**Der neue Firmensitz von Richemont schreibt sich in den umgebenden Garten ein, als sei das Gebäude Teil eines Ganzen. Farbe, Licht, Spiegelung, Transparenz und Schattenspiel – Natur und Raum sind zu einem facettenreichen Ensemble gefügt, das die Grenzen dazwischen verschwimmen lässt.**

Tatami ist das japanische Einheitsmass, das dem einer Schlafmatte entspricht. Aus dem Vielfachen dieses Moduls ist das japanische Haus zusammengesetzt. Es spiegelt damit die Natur – denn auch die Natur ist eingeschrieben in die Gesetze des Kosmos: das Kleine ist das Grosse. Ob der Architekt Jean Nouvel diesem Prinzip zu entsprechen versuchte, ist Spekulation. Der Architekt gibt zu, vom Ort mit den Jahrhunderte alten Zedern und den leichtblättrigen Laubbäumen in den Bann gezogen worden zu sein: die Stille, das Zeitlose, das leicht abfallende grüne Terrain, im Blick der Genfersee und zwischen dem alten Baumbestand die historischen Holzhäuser, denen der Neubau

Nachbar werden soll. Wie bauen, um diesem magischen Ort die Seele nicht zu rauben?

Der weltweit tätige Konzern Richemont investiert vor allem in Luxusgüter sowie in Gold- und Diamantenminen. Für seinen europäischen Standort im Nobelvorort Bellevue bei Genf erwarb das Unternehmen einen privaten Park mit insgesamt acht denkmalgeschützten Holzhäusern aus dem Jahr 1869. Diese Häuser sollten mit diversen Nutzungen ausgestattet werden, wobei für den eigentlichen Hauptsitz ein Neubau im Park vorgesehen war. Entstanden ist eine leichte, hochtransparente und vielschichtige





Architektur, die sich ihrer Umgebung vollständig hingibt. Die Entmaterialisierung wird durch das Spiel von Reflektion, halbdurchsichtigen und mit Pflanzen- und Schattenmotiven bedruckten Gläsern, Durch- und Einblicken zelebriert. Es entsteht ein Geflecht aus Raum, Ausblicken und Naturschauspiel. Die Räume werden je nach Funktion mit Gläsern unterschiedlicher Durchsichtigkeit und Beschaffenheit begrenzt.

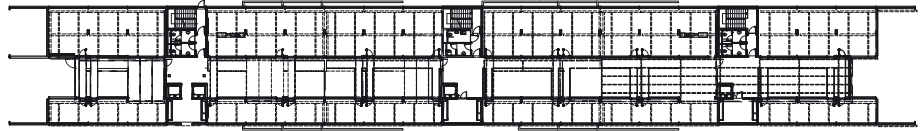
### Modulares Stahlgitter

Insgesamt wurden drei Neubauten aus Stahl realisiert – zwei kubische Volumina sowie ein langgestreckter, abgestufter Baukörper. Das Längsgebäude setzt sich aus zwei parallelen Raumschichten zusammen, die durch eine mittlere Schicht aus Licht- und Grünräumen verbunden sind. Dem abfallenden Terrain folgt die Geometrie der Bauvolumina durch die Abstufung einzelner Geschosshöhen, so dass sich drei Teilvolumina abzeichnen.

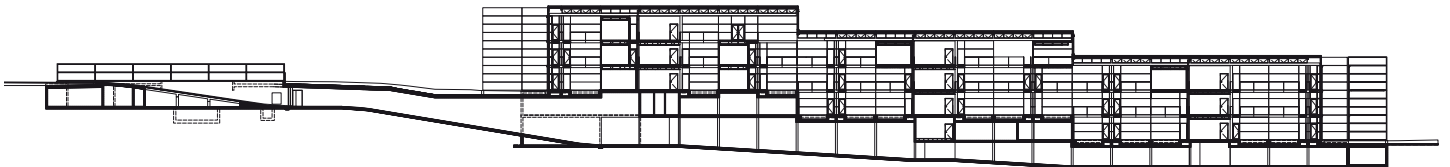
Das feingliedrige Stahlgitter folgt einem streng modularen Raster. Ein Betonkern für die Treppenanlagen steift das Stahlskelett aus, so dass keine Windverbände notwendig sind. Um den kleinstmöglichen Querschnitt der Stützen im Fassadenbereich zu erreichen, wurde ein Vollstahlprofil gewählt. Damit haben die tragenden Vertikalstützen dieselbe Abmessung wie die Fassadenrahmen, nämlich acht Zentimeter. Die Stützen sind mit einer Thermobeschichtung behandelt und brandsicher dimensioniert.

In der Dämmerung leuchten die mit Pflanzenmotiven bedruckten und matten Gläsern im Innern.





Grundriss EG, M 1:1000



Längsschnitt, M 1:1000

Das Grundstück befindet sich in einem Park mit jahrhunderte alten Zedern. Die historischen Chalets dienten den Architekten als Inspirationsquelle.



Die Geschossdecken bestehen aus Walzprofilen mit breitem Flansch und einer Verbunddecke aus Holoribblech mit Betonüberguss von 16 Zentimetern. Der Deckenverbund zwischen Blech und Beton wird entweder durch runde Kopfbolzen oder durch Warzenblech geschaffen.

Die Dachstruktur über dem langgestreckten Innenhof des Hauptgebäudes ist aus geschweissten Rechteck-Hohlprofilen gefertigt, um die Verbindungen der Konstruktion möglichst unsichtbar zu halten. Während die Vollstahlstützen ohne Behandlung einen Feuerwiderstand von 30 Minuten aufweisen, mussten die Deckenträger mit einem dämmschichtbildenden Brandschutzanstrich versehen werden.

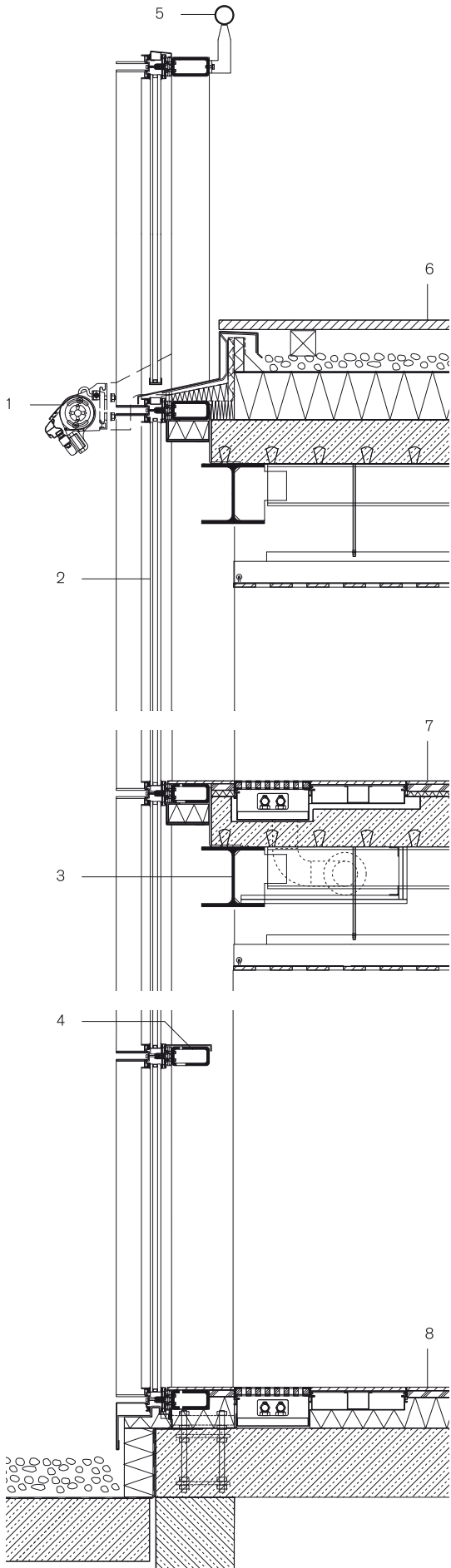
#### **Brückenlabyrinth**

In der Zwischenzone des Gebäudes verbindet ein Brückensystem die beiden Raumschichten auf zwei Ebenen. Die Passerellen sind aus Stahlblech gefertigt, das mit Längs- und Querrippen versteift ist. Je nach Nutzung sind die Passerellen zwischen 90 und 130 Zentimeter breit und haben bis zu 5,60 Meter Spannweite. Die Plattformen bestehen aus zwei übereinanderliegenden orthotropen Platten, die verschraubt sind. Die Geländer bestehen nur aus einer fugenlosen Glasscheibe. Sämtliche Brückenteile sind mit einer Brandschutzbeschichtung für 30 Minuten Widerstand geschützt.

Die beiden kubischen Neubauten, welche sich im nördlichen Teil des Parks befinden, nehmen den Dialog mit dem Hauptgebäude auf und sind im selben Prinzip gebaut. Die bestehenden Holzhäuser dienten den Architekten als Anschauungsmaterial und Inspiration für die Materialwahl und Detailgestaltung. Im Untergrund verbinden eine Parkgarage und diverse Zugänge die Gebäude untereinander.



Vertikale und horizontale Profile wurden möglichst gleich dimensioniert, um der Struktur Ebenmass zu verleihen.



Tagsüber dominiert die Spiegelung des Himmels und des Parks in der Fassade. Der Sonnenschutz kann individuell reguliert werden.

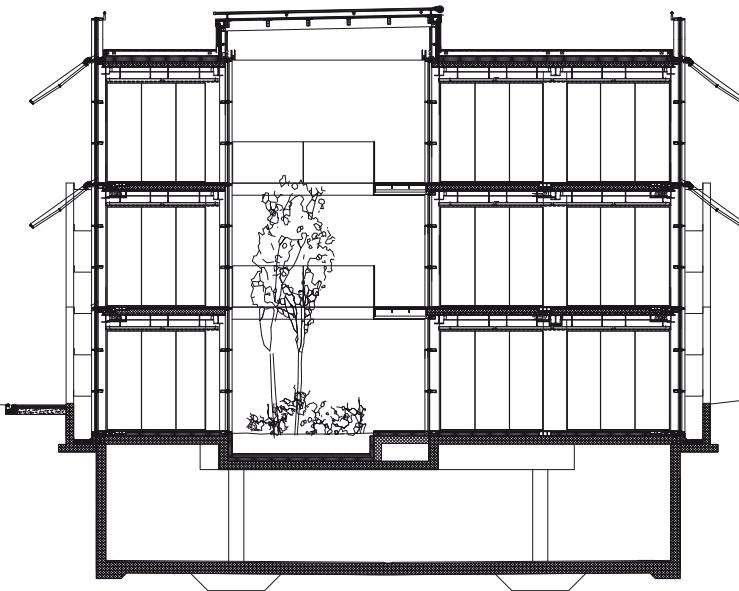
Vertikalschnitt Fassade 1:20

- |   |  |
|---|--|
| <ul style="list-style-type: none"> <li>1 Gelenkarmmarkise</li> <li>2 Isolierverglasung</li> <li>3 HEA-Träger 200</li> <li>4 Rechteckhohlprofil</li> <li>5 Handlauf</li> <li>6 Dachaufbau<br/>Holzverkleidung 30 mm,<br/>Lattung 80 x 80 mm</li> </ul> | <ul style="list-style-type: none"> <li>7 Bodenaufbau<br/>Parkett 11 mm<br/>Spanplatte 22 mm,<br/>Trittschalldämmung 15 mm,<br/>Betondecke 160 mm<br/>HEA-Träger 140,<br/>Abgehängte Holzdecke</li> <li>8 Bodenaufbau<br/>Parkett 11 mm<br/>Spanplatte 22 mm,<br/>Wärmedämmung 100 mm,<br/>Betondecke 220 mm</li> </ul> |
|---|--|





**Ort** 50, chemin de la Chenaie, Genf  
**Bauherrschaft** Compagnie Financière Richemont SA, Genf  
**Architekten** Ateliers Jean Nouvel, Paris und Eric Maria Architectes Genf  
**Ingenieure** Ingphi SA, Lausanne (Tragwerk), BCS Neuchâtel (Fassade)  
**Stahlbau** Progin SA, Bulle; Haslinger Stahlbau, Feldkirchen, AT  
**Tonnage** 633 t Gebäude, 64 t Passerellen  
**Tragsystem** Stahlstützen und Verbunddecken  
**Daten** BGF 11 000 m<sup>2</sup>, Nutzfläche 8 100 m<sup>2</sup>, Volumen 61 000 m<sup>3</sup>, Abmessungen (L/B) 109/15 m, Höhe abgestuft  
**Baukosten** CHF 50 Mio. (Stahlbau CHF 5 Mio.)  
**Bauzeit** 27 Monate  
**Fertigstellung** 2006  
**Brandschutz** Vollstahlstützen (kein Brandschutz notwendig), Träger und Passerellen Brandschutzbeschichtung



Querschnitt, M 1:200

Durch das gesamte Gebäude zieht sich ein begrünter Lichthof, der als Erschließungs- und Erholungszone dient.



# Impressum

steeldoc 02/10, Juni 2010  
Innovative Bürogebäude  
Bautendokumentation des Stahlbau Zentrums Schweiz

Herausgeber:  
SZS Stahlbau Zentrum Schweiz, Zürich  
Evelyn C. Frisch, Direktorin

Redaktion:  
Evelyn C. Frisch (verantw.), Johannes Herold

Layout:  
Johannes Herold, Evelyn C. Frisch

Texte:  
Evelyn C. Frisch, Johannes Herold

Fotos:  
Titel: Richemont International, Genf: Yves André, photographe d'architecture  
Editorial: Zentrale Merck Serono: Rainer Viertlböck  
Finanz- und Verkaufszentrale voestalpine, Linz: Jo Feichtinger (S. 4), Josef Pausch (S. 5, 6, 7 oben und unten, 8, 9), Barbara Feichtinger-Felber (S. 7 Mitte); Westraven, Utrecht: Jannes Linders (S. 10, 12, 13), Fas Keuzenkamp (S. 11); Richemont International, Genf: Yves André, photographe d'architecture, Philippe Menétrey (s. 18 unten); Kraanspoor, Amsterdam: Rob Hoekstra (S. 20, 22 oben, 23), Christiaan de Bruijne (S. 21 oben), Fedde de Weert (S. 21 unten), OTH (S. 22 unten); Zentrale Merck Serono: Rainer Viertlböck

Quellen: Die Informationen und Pläne stammen von den Planungsbüros. Zeichnungen teilweise überarbeitet durch Sandra Eichmann, Deck 4, Zürich und Daniela Meyer, SZS

Designkonzept:  
Gabriele Fackler, Reflexivity AG, Zürich

Administration, Abonnemente, Versand:  
Giesshübel-Office, Zürich

Druckvorstufe und Druck:  
Kalt-Zehnder-Druck AG, Zug

ISSN 0255-3104

Jahresabonnement Inland CHF 40.– / Ausland CHF 60.–  
Einzelexemplar CHF 15.–  
Preisänderungen vorbehalten.

Bauen in Stahl / steeldoc© ist die Bautendokumentation des Stahlbau Zentrums Schweiz und erscheint viermal jährlich in deutscher und französischer Sprache. Mitglieder des SZS erhalten das Jahresabonnement und die technischen Informationen des SZS gratis.

Die Rechte der Veröffentlichung der Bauten bleiben den Architekten vorbehalten, das Copyright der Fotos liegt bei den Fotografen. Ein Nachdruck, auch auszugsweise, ist nur mit schriftlicher Genehmigung des Herausgebers und bei deutlicher Quellenangabe gestattet.