

02/11 steeldoc

Prix Acier 2011



Passerelle Pratocarasso-Galbisio, Bellinzone

Maître d'ouvrage

Ville de Bellinzone, Services municipaux, Bellinzone

Architectes

Ambrosetti Mozzetti Siano Architetti, Bellinzone

Ingénieurs

Spataro Petoud Partner SA, Bellinzone

Construction métallique

Officine Ghidoni SA – Ferriere Cattaneo SA, Riazzino

Année de construction

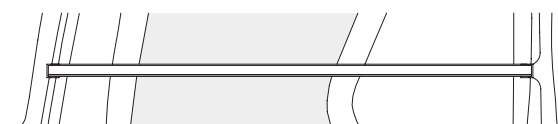
2010



Une simple et unique poutre enjambe le large cours d'eau. Sa couleur éclatante d'un rouge vif brouille les échelles. La passerelle a tout d'une baguette de mikado que les géants de la montagne auraient laissée ici de manière fortuite après avoir joué.

Enjambant la rivière Tessin, la nouvelle passerelle réunit les deux quartiers de Galbisio et Pratocarasso à Bellinzone. Elle permet de désenclaver les récentes zones résidentielles et écoles du nord de la ville, d'encourager la circulation non-motorisée et de mettre en valeur l'aspect loisirs et détente des abords de la rivière.

Formant une ligne nette et tirée au cordeau entre les digues de part et d'autre du Tessin, le pont affiche une allure citadine tout en tenant compte, du fait de son orientation, du paysage et des conditions météorologiques dont un fort vent du nord. La poutre principale



Situation, échelle 1:2 500

de quelque 160 mètres de long a la forme d'un caisson fermé sur pieds. Perpendiculaire à elle, le tablier, délimité par un garde-corps arrondi, est en porte-à-faux sur l'un des côtés. Le chemin, protégé de la sorte du vent du nord qui souffle avec force, ouvre la perspective sur un décor de graviers en direction du sud. La nuit aussi, effet garanti: le passant franchit la rivière à la lueur d'un éclairage LED.

La composition asymétrique évoque une œuvre de Mondrian: la linéarité radicale de la poutre est accentuée encore d'un cran par des piles sobres, réduites à leur plus simple expression, notamment aux points d'appui. Si, dans un premier temps, il se lit comme un «trait dans le paysage», l'ouvrage met bas les masques quand le regard se fait plus attentif: cette intervention différenciée d'une simplicité totale relève de l'art minimaliste. Le prix est donc attribué à la passerelle Pratocarasso-Galbisio où l'acier a apporté une contribution majeure. (ef/Jury)



Système porteur

Poutre continue

Acier S355J2G3 ; 232 t

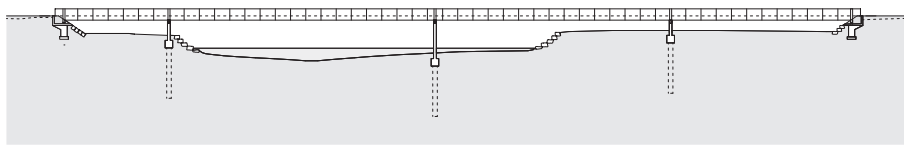
Traitement C4; Sa 2,5 + couche de fond 100 µm; couche intermédiaire 100 µm; couche de finition 80 µm; protection anti-graffitis

Préfabrication Préfabrication en usine, éléments allant jusqu'à 18 m de long

Dimensions Portées 20,8 m, 52,8 m, 46,7 m, 35,9 m; longueur totale 157,7 m; largeur du tablier 3 m

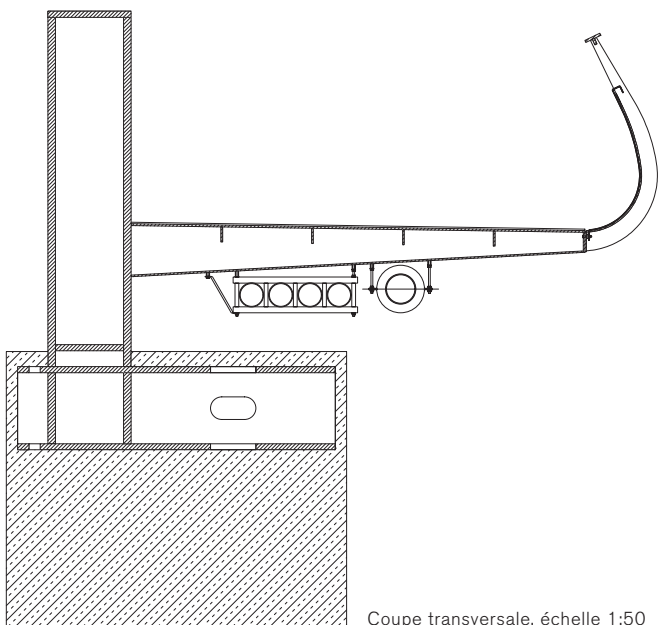
Coûts CHF 1,78 millions

Dates Durée des travaux septembre 2009 – mai 2010



Coupe longitudinale, échelle 1:1 500

La superstructure du pont est composée d'une poutre principale unique formant un caisson fermé et des poutres transversales en porte-à-faux sur l'un des côtés. Le tablier est conçu comme dalle orthotrope en acier.



Coupe transversale, échelle 1:50



steeldoc 02/11, septembre 2011
Prix Acier 2011
Documentation du Centre suisse de la construction métallique

Editeur:
SZS Centre suisse de la construction métallique, Zurich
Evelyn C. Frisch, Directrice

Rédaction et mise en page:
Virginia Rabitsch, Evelyn C. Frisch, SZS

Textes du Jury:
Peter Berger (pb); Beat Jordi (bj), Inès Lamunière (il);
Evelyn C. Frisch (ef)

Traductions:
Hélène Cheminal, Grenoble; Léo Biétry, Lausanne;
Semioticttransfer, Baden

Photos:
Titre: Rolex Learning Center: Christian Richters, Münster D
Editorial: Duccio Malagamba, Barcelona E
Pont du Langensand, Lucerne: Yves André, St-Aubin
Couverture des ruines archéologiques, Abbaye de Saint-Maurice:
Thomas Jantscher, Colombier
Actelion Business Center, Allschwil: Photos Iwan Baan, Amsterdam NL; Johannes Marburg, Genf (s. 9 unten); plans Herzog & de Meuron, Bâle; vue en 3D charpente métallique WGG Schnetzer Puskas Ing. AG, Bâle
Centre sportif de l'Esplanade, Bienne: Yves André, St-Aubin
Musée des cultures, Bâle: Photos: Michael Fontana, Bâle; plans Herzog & de Meuron, Bâle; isométrie Preiswerk + Esser
Show-room Mercedes-Benz, Bâle: Photos: Duccio Malagamba, Barcelona E, WGG Schnetzer Puskas Ing. AG, Bâle (photos du chantier p. 15 en bas); vue en 3D WGG Schnetzer Puskas Ing. AG, Bâle; plans Herzog & de Meuron, Bâle
Rolex Learning Center, Lausanne: Christian Richters, Münster D, EPFL Alain Herzog (p. 17 en bas)
Bâtiment de la haute école de l'OFSPPO, Macolin: Yves André, St-Aubin; Spaceshop Architekten, Bienne, (p. 19 en bas)
Auditoires Weichenbauhalle, Berne: Karin Gauch, Fabien Schwartz, Oberägeri (p. 20); Walter Mair, Zurich (p. 21)
Gleisbogenbrücke, Zurich-Ouest: Beat Bühler, Zurich
Passerelle Pratocarasso-Galbisio, Bellinzona: Mattei Sagl, Claro

Sources: Les informations sur les projets nous parviennent des architectes et ingénieurs. Plans détaillés retravaillés par Stefan Zunhamer, circa drei, Munich

Conception graphique: Gabriele Fackler, Reflexivity AG, Zurich
Administration abonnements: Giesshübel-Office, Zurich pour SZS
Impression: Kalt-Zehnder-Druck AG, Zoug

ISSN 0255-3104

Abonnement annuel CHF 48.-/étranger CHF 60.-
Numéros isolés CHF 15.-/doubles numéros CHF 25.-
Sous réserve de changements de prix.
A commander sur www.steeldoc.ch

Construire en acier/steeldoc© est la documentation d'architecture du SZS Centre suisse de la construction métallique et paraît quatre fois par an en allemand et en français. Les membres du SZS reçoivent l'abonnement ainsi que les informations techniques du SZS gratuitement.

Toute publication des ouvrages implique l'accord des architectes, le droit d'auteur des photos est réservé aux photographes. Une reproduction et la traduction même partielle de cette édition n'est autorisée qu'avec l'autorisation écrite de l'éditeur et l'indication de la source.

**Abonnement annuel à Steeldoc pour CHF 48.-
(étudiants gratuit) sur www.steeldoc.ch**