

02/11 steeldoc

Prix Acier 2011



Musée des cultures, Bâle

Maitre d'ouvrage

Stiftung zur Förderung des Museums der Kulturen, Bâle

Architectes

Herzog & de Meuron, Bâle / Proplaning AG, Bâle

Ingénieurs

ZPF Ingenieure AG, Bâle

Construction métallique

Preiswerk + Esser AG, Pratteln

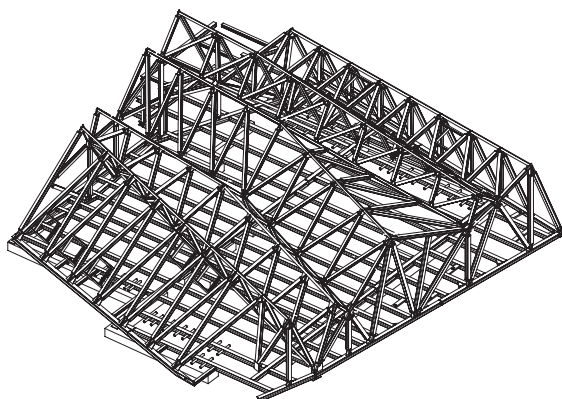
Année de construction

2010

L'élément le plus singulier de ce projet réside dans l'extension des combles, une structure plissée qui s'intègre de manière prégnante au milieu des toitures de la vieille ville de Bâle. Elle a permis de créer une nouvelle salle d'exposition spacieuse, à l'agencement complexe.

Le Musée des cultures de Bâle est le plus ancien musée ethnologique d'Europe et le plus grand de Suisse. Dès 1849, en effet, il accueille la collection sur l'Amérique précolombienne réunie par le commerçant bâlois Lukas Vischer. Le musée abrite depuis lors, et grâce à des achats et des dons, des collections qui comptent parmi les plus prestigieuses de ce genre en Europe. Dès 1917, les architectes Vischer & Söhne ont entrepris une extension du musée côté cour, extension à laquelle ont succédé de nombreux travaux. Le projet de transformation et d'extension des architectes Herzog & de Meuron prévoyait une rénovation et une réorganisation spatiale fondamentales du musée.

La charpente s'avance en porte-à-faux au-dessus de la cour d'entrée. Partant de la toiture, des constructions végétales en spirale descendent le long de la façade créant un rideau de verdure. Le nouveau toit, recouvert de tuiles vertes foncées hexagonales, dessine des plis irréguliers. Cette structure légère consiste en un treillis plissé qui ne nécessite aucun pilier.



Une nouvelle dalle mixte à double couche fait office d'unité statique pour les poutres tridimensionnelles. De nouveaux combles ont pour ainsi dire été posés sur les murs existants.

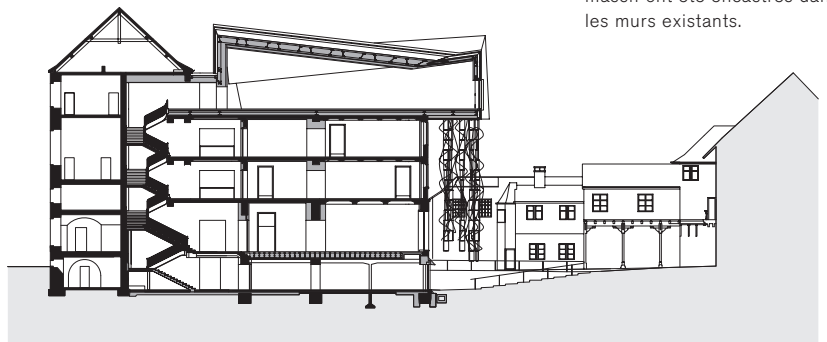
Cependant, les visiteurs ne s'en rendent pas compte ; en effet, l'ouvrage plissé remplit ses fonctions, discrètement camouflé derrière son habillage. Nous avons là une illustration parfaite du potentiel de l'acier dans la réalisation de géométries légères et complexes, tout particulièrement dans un environnement urbain où la légèreté de la structure et un mode de construction sans émissions présentent des avantages indéniables. (ef/Jury)



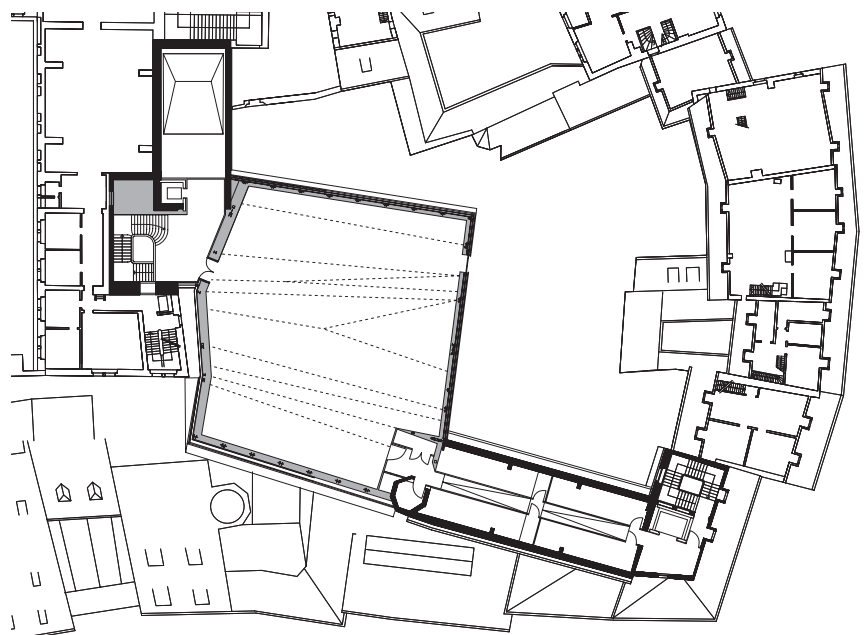
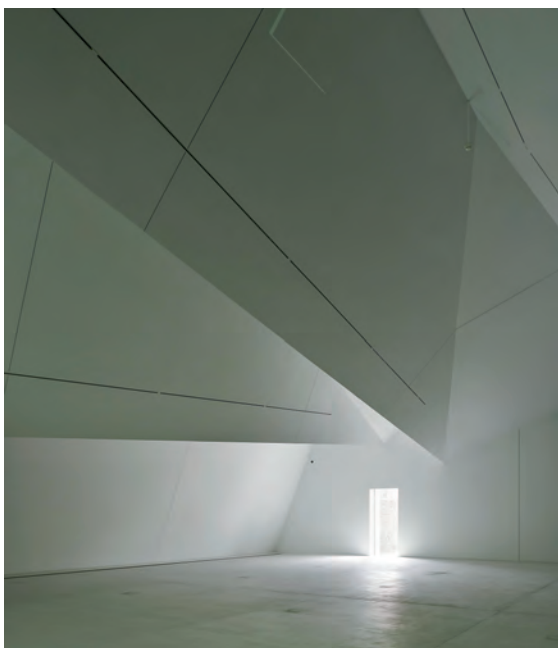


La toiture ne repose pas systématiquement sur des appuis, mais s'avance en porte-à-faux sur deux pans de façades, ce qui complexifie sa structure porteuse. Des poteaux en acier massif ont été encastrés dans les murs existants.

Système porteur Treillis tridimensionnels sur plancher mixte
Acier S235 et S355 ; 200 t
Traitement Profilés acier avec revêtement, protection superficielle C2/5
Préfabrication Structure métallique intégralement préfabriquée
Dimensions Surface construite 4 649 m²; Volume 19 900 m³
Durée des travaux Mars 2009 – novembre 2010



Coupe, échelle 1:750



Plan niveau 4, échelle 1:750

steeldoc 02/11, septembre 2011
Prix Acier 2011
Documentation du Centre suisse de la construction métallique

Editeur:
SZS Centre suisse de la construction métallique, Zurich
Evelyn C. Frisch, Directrice

Rédaction et mise en page:
Virginia Rabitsch, Evelyn C. Frisch, SZS

Textes du Jury:
Peter Berger (pb); Beat Jordi (bj), Inès Lamunière (il);
Evelyn C. Frisch (ef)

Traductions:
Hélène Cheminal, Grenoble; Léo Biétry, Lausanne;
Semioticttransfer, Baden

Photos:
Titre: Rolex Learning Center: Christian Richters, Münster D
Editorial: Duccio Malagamba, Barcelona E
Pont du Langensand, Lucerne: Yves André, St-Aubin
Couverture des ruines archéologiques, Abbaye de Saint-Maurice:
Thomas Jantscher, Colombier
Actelion Business Center, Allschwil: Photos Iwan Baan, Amsterdam NL; Johannes Marburg, Genf (s. 9 unten); plans Herzog & de Meuron, Bâle; vue en 3D charpente métallique WGG Schnetzer Puskas Ing. AG, Bâle
Centre sportif de l'Esplanade, Bienne: Yves André, St-Aubin
Musée des cultures, Bâle: Photos: Michael Fontana, Bâle; plans Herzog & de Meuron, Bâle; isométrie Preiswerk + Esser
Show-room Mercedes-Benz, Bâle: Photos: Duccio Malagamba, Barcelona E, WGG Schnetzer Puskas Ing. AG, Bâle (photos du chantier p. 15 en bas); vue en 3D WGG Schnetzer Puskas Ing. AG, Bâle; plans Herzog & de Meuron, Bâle
Rolex Learning Center, Lausanne: Christian Richters, Münster D, EPFL Alain Herzog (p. 17 en bas)
Bâtiment de la haute école de l'OFSPPO, Macolin: Yves André, St-Aubin; Spaceshop Architekten, Bienne, (p. 19 en bas)
Auditoires Weichenbauhalle, Berne: Karin Gauch, Fabien Schwartz, Oberägeri (p. 20); Walter Mair, Zurich (p. 21)
Gleisbogenbrücke, Zurich-Ouest: Beat Bühler, Zurich
Passerelle Pratocarasso-Galbisio, Bellinzona: Mattei Sagl, Claro

Sources: Les informations sur les projets nous parviennent des architectes et ingénieurs. Plans détaillés retravaillés par Stefan Zunhamer, circa drei, Munich

Conception graphique: Gabriele Fackler, Reflexivity AG, Zurich
Administration abonnements: Giesshübel-Office, Zurich pour SZS
Impression: Kalt-Zehnder-Druck AG, Zoug

ISSN 0255-3104

Abonnement annuel CHF 48.-/étranger CHF 60.-
Numéros isolés CHF 15.-/doubles numéros CHF 25.-
Sous réserve de changements de prix.
A commander sur www.steeldoc.ch

Construire en acier/steeldoc© est la documentation d'architecture du SZS Centre suisse de la construction métallique et paraît quatre fois par an en allemand et en français. Les membres du SZS reçoivent l'abonnement ainsi que les informations techniques du SZS gratuitement.

Toute publication des ouvrages implique l'accord des architectes, le droit d'auteur des photos est réservé aux photographes. Une reproduction et la traduction même partielle de cette édition n'est autorisée qu'avec l'autorisation écrite de l'éditeur et l'indication de la source.

**Abonnement annuel à Steeldoc pour CHF 48.-
(étudiants gratuit) sur www.steeldoc.ch**