

02/13 steeldoc

Agrandissements
de musées



Des interventions pleines de doigté

Maitre d'ouvrage

Province autonome de Bolzano (I)

Architectes

Markus Scherer, Merano, et Walter Dietl, Silandro (I)

Ingénieurs

Baubüro Klaus Plattner, Bolzano (I)

Année de réalisation

2009

Un nombre restreint d'éléments et de matériaux clairement identifiables ont permis de réaliser de nouvelles liaisons à travers cette monumentale forteresse – la plus grande de l'espace alpin – et de la reconvertir en un site d'exposition.

«Commencée sous François I^{er} en 1833 – achevée par Ferdinand I^{er} en 1858», indique l'inscription latine qui surplombe le portail de la forteresse. Situé en l'un des points les plus étroits de la vallée de l'Isarco, cet imposant ouvrage de défense d'une superficie de 20 hectares fut érigé, en cinq ans à peine, par plus de 6000 ouvriers et soldats. Dès la fin du XIX^e siècle, cependant, ce site fortifié habsbourgeois perdit en importance et ne servit plus que de poudrière. En 1918, la «fortezza» passa en mains italiennes et fut utilisée, jusqu'en 2003, par l'armée.



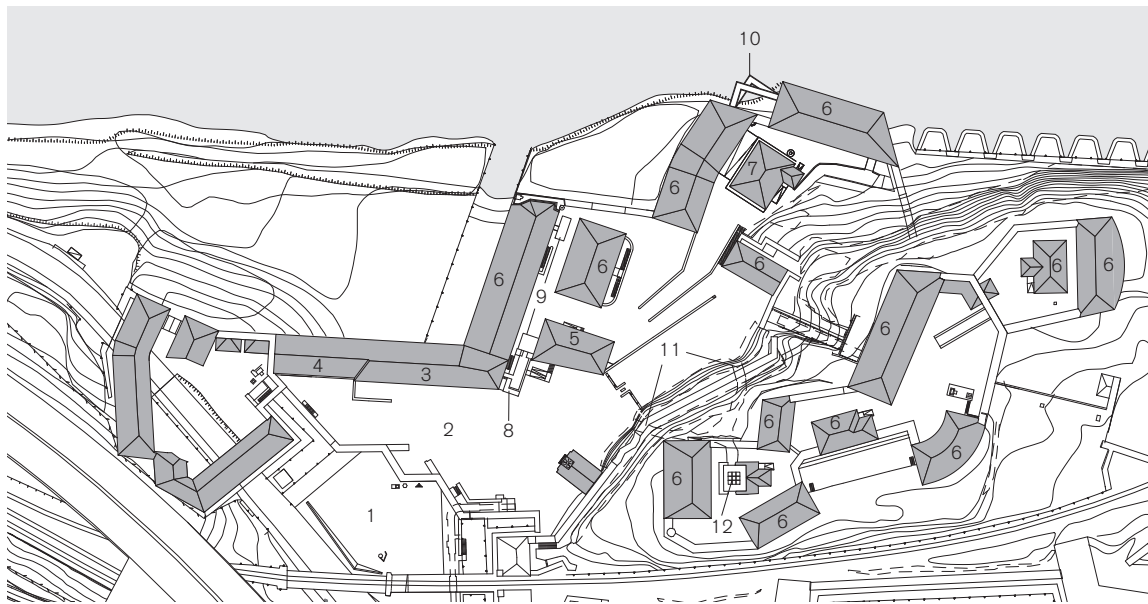
De la forteresse au lieu d'exposition

Après la reprise du monument par le Tyrol du Sud, de nouvelles perspectives s'ouvrirent pour sa conservation. L'idée était de faire du site, composé de trois unités autonomes correspondant à ses niveaux supérieur, intermédiaire et inférieur, un lieu de rencontre et d'échanges culturels. En 2008 s'y tint la biennale artistique européenne Manifesta 7, qui s'étendait sur plus de 3600 mètres carrés au niveau inférieur de la forteresse.

Compte tenu du bon état de conservation du site, l'enjeu majeur était d'en préserver le caractère originel. On rénova les murs composés de grands blocs de granit, étanchéifia les toitures et remit les fenêtres en état. Le centre d'accueil des visiteurs, qui comporte caisse, boutique, bar, restaurant et espace jeux pour les enfants, donne sur la place principale, près de l'entrée. A l'intérieur du bâtiment d'exposition, on traverse d'interminables successions de salles dont les voûtes ont fait l'objet d'une restauration douce, et dont les murs en briques sont tantôt nus, tantôt crépis et partiellement ornés de peintures – autant d'éléments qui ont gardé l'aura des temps passés. A l'extérieur, de nouvelles rampes, passerelles et escaliers relient les volumes situés à des niveaux différents.



Vue sur la place principale et l'entrée du tunnel reliant les niveaux inférieur et intermédiaire de la forteresse.



Situation, échelle 1:2500

- | | | |
|---------------------------------------|-----------------------------------|--|
| 1 Esplanade, entrée du site | 4 Administration, espaces enfants | 9 Tours d'escaliers et ascenseurs |
| 2 Place principale (niveau inférieur) | 5 Bar, bistrot | 10 Passerelles |
| 3 Caisse, vestiaire, boutique | 6 Expositions | 11 Tunnel |
| | 7 Espace didactique | 12 Nouvelle liaison entre niveaux inférieur et intermédiaire |
| | 8 Passerelle | |

Les nouveaux ouvrages de liaison entre les bâtiments se caractérisent par des formes claires, réduites à l'essentiel.





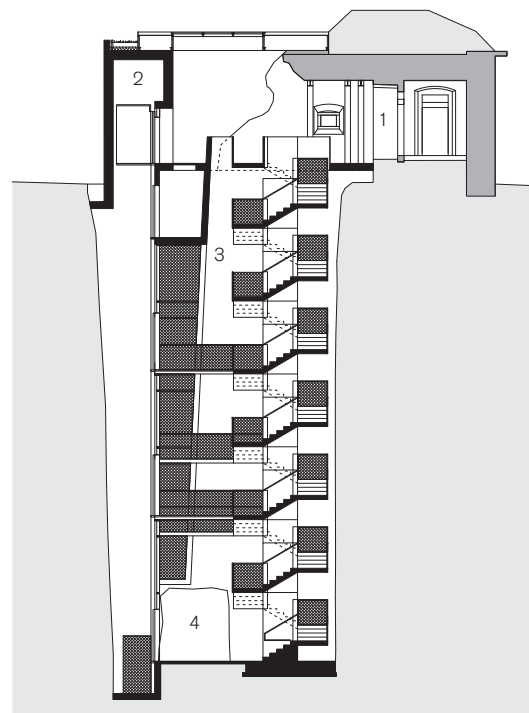
Au niveau intermédiaire aussi, la substance historique, en partie en ruine, est complétée par des éléments en acier patiné et en béton.

L'ancien et le neuf

Du fait de leur matérialité et de leurs couleurs, les nouveaux éléments entrent en dialogue avec l'architecture existante, tout en permettant néanmoins d'identifier clairement chaque nouvelle intervention. Les deux tours en béton qui abritent ascenseurs et escaliers présentent, grâce à l'ajout de sable de granit, une teinte qui se rapproche de celle de la maçonnerie ancienne. Tous les autres éléments – passerelles, rampes, garde-corps, mains courantes, portes – sont en acier galvanisé, un traitement de surface spécial leur conférant cependant une patine noire irrégulière.

Parmi les adjonctions les plus spectaculaires figurent les deux passerelles en L superposées, mais légèrement décalées l'une par rapport à l'autre, qui surplombent le lac de retenue. Ces deux constructions en treillis revêtues de feuilles d'acier relient deux bâtiments perpendiculaires sur deux niveaux. Tandis que celle du dessous est tenue par des tirants ancrés dans les épais murs de granit, celle du dessus s'appuie sur la première par l'intermédiaire de deux poteaux métalliques.

On accède au niveau intermédiaire de la forteresse par un tunnel – qui a été prolongé – et par un puits de 22 mètres de profondeur creusé dans la roche. S'y élève un sculptural escalier noir, qui débouche, avec l'ascenseur,



Coupe transversale, échelle 1:400

- 1 Bâtiment existant
- 2 Nouvel ouvrage abritant locaux sanitaires et techniques
- 3 Cage d'escalier et ascenseur
- 4 Accès au tunnel

Enchâssé dans la roche, cet escalier aux garde-corps en acier étiré noir évoque une énorme sculpture.





dans le magasin à poudre en partie détruit, reconverti en «bâtiment d'arrivée». Reprenant les arêtes extérieures du corps de bâtiment d'origine, une partie en béton damé abrite locaux sanitaires et techniques. La liaison entre le neuf et l'ancien est assurée par une couverture en acier. Les travées intermédiaires de la construction, dont les rives sont revêtues de tôle, laissent la lumière naturelle éclairer le puits situé endessous. Les autres bâtiments ont dans une large mesure été laissés tels quels. Seuls quelques grillages, protections et rampes en acier bronzé sécurisent les parcours.

Malgré les nouvelles interventions, le caractère, la patine et le charme de la forteresse ont été préservés. En appliquant avec sensibilité le principe selon lequel il convient de traiter l'ancien comme de l'ancien, et le neuf comme du neuf, les concepteurs sont parvenus à faire dialoguer substance historique et architecture contemporaine.

Lieu Fortezza, province de Bolzano (I)
Maître d'ouvrage Province autonome de Bolzano
Architectes Markus Scherer, Merano, et Walter Dietl, Silandro (I); collaboration: Heike Kirnbauer, Elena Mezzanotte
Ingénieurs Baubüro Klaus Plattner, Bolzano
Coordination générale Josef March, Province autonome de Bolzano
Direction de projet Hans Peter Santer, Province autonome de Bolzano, et Hbpm Ingenieure, Bressanone (I)
Sécurité Günther Rienzner, Bolzano
Installations techniques Planconsulting, Postal (I)
Construction métallique Lanz Metall GmbH, Dobbiaco (I)
Tonnage environ 170 t
Protection de surface acier galvanisé et patiné
Coûts environ 7 millions d'euros
Réalisation octobre 2005 – juin 2007 (1^{re} étape); septembre 2007 – mai 2009 (2^e étape)

Leur revêtement en tôle d'acier de trois millimètres d'épaisseur confère à ces passerelles en treillis la présence nécessaire pour s'affirmer, malgré leur légèreté, face aux massifs bâtiments existants.

Impressum

steeldoc 02/2013, august 2013
Agrandissements de musées

Editeur:
SZS Centre suisse de la construction métallique, Zurich
Evelyn C. Frisch, directrice

Rédaction:
Evelyn Frisch (responsable), Martina Helzel, circa drei, Munich

Traduction française:
Léo Biétry, Lausanne

Textes:
Evelyn C. Frisch, Martina Helzel
Textes basés sur les informations des concepteurs

Photos:
Couverture: Raffaele Cipolletta
Editorial: Mecanoo architecten
21er Haus, Vienne: Wolfgang Thaler (p. 4, p. 5, p. 6 en bas, p. 7, p. 8 en haut, p. 9), Bundesdenkmalamt Wien (p. 6 en haut), Atelier Krischanitz (p. 8 en bas);
Département des Arts de l'Islam, Louvre, Paris:
Musée du Louvre/Antoine Mongodin (p. 10, p. 12, p. 14 en bas),
Musée du Louvre/Philippe Ruault (p. 11), Lisa Ricciotti (p. 13),
Waagner Biro (p. 14 en haut), Raffaele Cipolletta (p. 15);
Musée des Rois de Bavière, Hohenschwangau:
Marcus Ebener (pp. 16–19);
Forteresse de Fortezza: R. Riller (p. 20 en haut, p. 21, p. 23);
A. Chemollo (p. 20 en bas, p. 22)
KaaP Skil, Oudeschild, Texel: Mecanoo architecten (p. 24, p. 26);
Christian Richters (p. 25, p. 27 en bas); Pietersbouwtechniek (p. 27 en haut)
Couverture des fouilles de St-Antony, Oberhausen: Deimel und Wittmar

Les informations et les plans ont été fournis par les bureaux d'études. Dessins retravaillés par Stefan Zunhamer, circa drei, Munich.

Conception graphique:
Gabriele Fackler, Reflexivity AG, Zurich

Administration, expédition: Giesshübel-Office, Zurich
Impression: Kalt Medien AG, Zoug

ISSN 0255-3104

Abonnement annuel CHF 48.– / étranger CHF 60.–
Numéros isolés CHF 15.– / doubles numéros CHF 25.–
Sous réserve de changement de prix. A commander sur
www.steeldoc.ch

Construire en acier/steeldoc® est la documentation d'architecture du Centre suisse de la construction métallique et paraît quatre fois par an en allemand et en français. Les membres du SZS reçoivent l'abonnement ainsi que les informations techniques du SZS gratuitement.

Toute publication des ouvrages implique l'accord des architectes, le droit d'auteur des photos est réservé aux photographes. Une reproduction et la traduction même partielle de cette édition n'est autorisée qu'avec l'autorisation écrite de l'éditeur et l'indication de la source.

**Abonnement annuel à Steeldoc pour CHF 48.–
(étudiants gratuit) sur www.steeldoc.ch**