

# 01+02/14 steeldoc

**Multiétage – systèmes  
de planchers en acier**



## Trouvaille lumineuse dans le tissu urbain

### **Maître de l'ouvrage**

Ville de Paris, direction de la Jeunesse et des Sports

### **Architectes**

Lankry architectes, Paris

### **Ingénieurs**

VP & Green Engineering, Paris

### **Année de construction**

2009



**Ce petit équipement public et sportif s'inscrit dans le programme de rénovation d'un îlot délaissé du 18<sup>e</sup> arrondissement de Paris. Il s'implante dans un lieu en devenir où il incombe aux nouvelles constructions de requalifier l'espace urbain. Il en résulte un bâtiment composé de plateaux libres, clairs, généreux.**

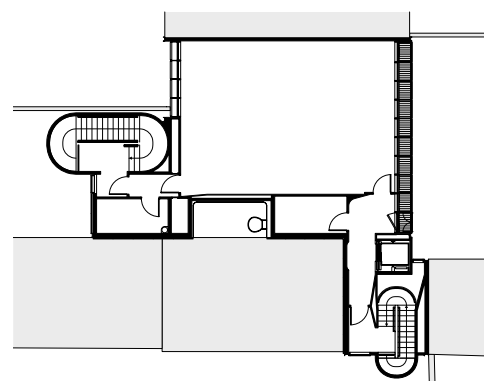
Livré en juin 2009 dans le 18<sup>e</sup> arrondissement de Paris par l'agence Lankry architectes, le centre sportif de la Cité Traèger est un équipement inédit dans la capitale dont le double enjeu est d'offrir aux associations du quartier un lieu de réunion tout en développant les structures sportives. Visant à compléter l'offre de services urbains, le projet accueille deux salles de sports (danse et arts martiaux) et leurs annexes ainsi que des locaux polyvalents destinés aux associations du quartier.

La façade du bâtiment est donc pensée comme une fresque ornant cet espace en retrait. En fait, cette façade constitue, d'une part, la vitrine de l'équipement, une paroi transparente dévoilant l'activité interne; d'autre part, elle est le support de représentation de l'institution qu'elle accueille. Une image imprimée traduit ainsi la vocation de l'édifice.

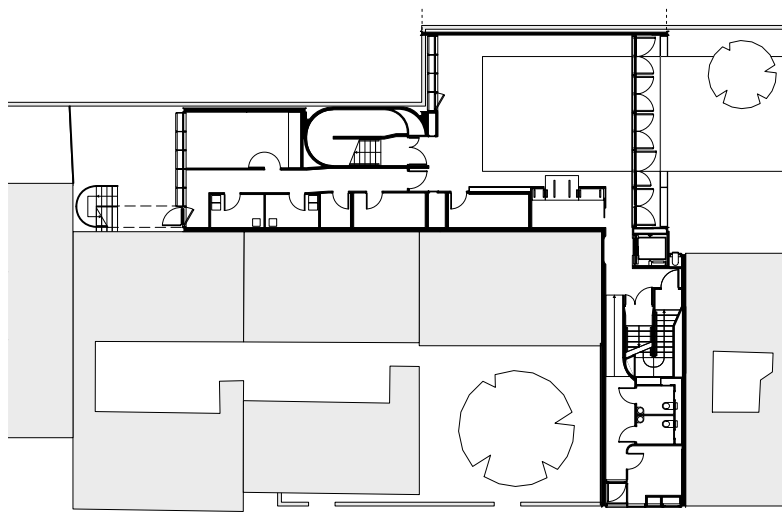
Aux deux derniers étages, les clubs d'arts martiaux, de danse et de gymnastique douce, profitent de salles plus adaptées à leurs besoins que dans les grands gymnases de l'arrondissement.



La recherche de fluidité et de clarté trouve un écho dans le minimalisme des aménagements intérieurs et dans le choix des matériaux.



4<sup>e</sup> étage supérieur, échelle 1:400



Rez-de-chaussée, échelle 1:400

### Fluidité et clarté des espaces

Le terrain est complexe. Issu d'une mutation récente de la parcelle, il relie deux rues orthogonales et s'insinue dans la profondeur de l'îlot. La forme alambiquée du terrain devait néanmoins être exploitée non pas subie, le principal enjeu étant d'installer l'ensemble du programme dans le gabarit aérien disponible. Compte tenu de l'exiguïté du terrain, l'exigence imposait une optimisation absolue de l'espace. Elle n'a été rendue possible que par la conception particulière de la structure.

Ce dispositif singulier consiste à démultiplier les points porteurs, à utiliser une trame structurelle très réduite afin de limiter strictement l'impact de la structure dans le plan et de rejeter les charges à la périphérie de la parcelle, le long des murs mitoyens. Le bâtiment de dix-huit mètres de hauteur n'est plus porté que par des poteaux de douze centimètres de diamètre qui conditionnent l'épaisseur des parois latérales.

A cette fine ossature verticale, est associée une puissante structure horizontale. Les planchers sont réalisés au moyen de palplanches qui permettent de franchir la largeur de la parcelle sans aucun point porteur intermédiaire. Il en résulte un bâtiment sans poteaux ni murs, un bâtiment composé de plateaux libres, clairs, généreux.

Chaque plateau se développe autour d'un vaste espace central sur lequel sont greffées les circulations verticales, escaliers et ascenseur. Au-delà de cet assemblage sont disposés des espaces annexes. Les différentes fonctions se succèdent logiquement, elles s'étagent naturellement des espaces les plus publics vers les espaces plus spécialisés. Au cours de l'ascension, les espaces de circulation et les espaces annexes se réduisent au profit de vastes salles d'activité où, par contraste, l'espace semble dilaté.

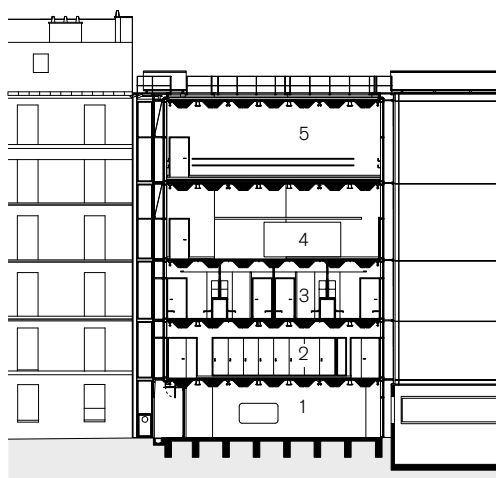
### Minimalisme des matériaux

La recherche de fluidité et de clarté trouve un écho dans le minimalisme des aménagements intérieurs et dans le choix des matériaux. Les palplanches sont laissées brutes, juste vernies, le cloisonnement intérieur est réduit au strict minimum pour profiter au mieux des vues et de la lumière naturelle, les grandes salles bénéficient d'un double éclairage est-ouest.

La mise en scène de l'oeuvre dans le site bénéficie d'un contexte particulier. La ruelle prolongeant la placette crée des conditions d'approche tout à fait uniques. Les variétés de perception de l'édifice au cours de la journée, au gré des variations de la lumière, du climat, sont infinies.



Sur la place, la façade du projet est double. Elle est d'une part la vitrine de l'équipement, une paroi transparente dévoilant l'activité interne. Elle est également le support de la représentation de l'institution qu'elle accueille, une image imprimée traduit la vocation de l'édifice.



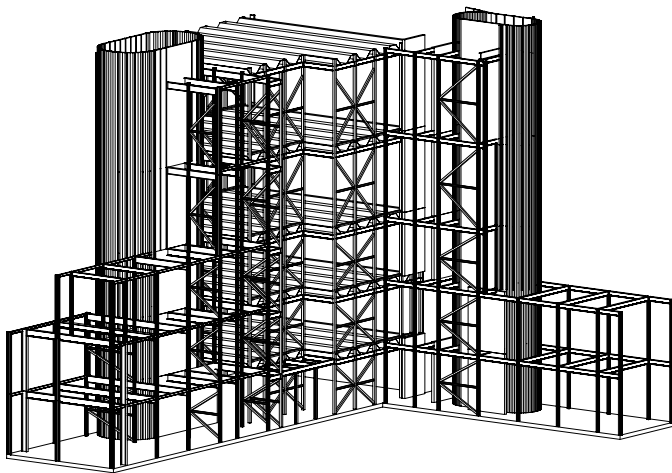
Coupe, échelle 1:400

- 1 Hall d'accueil et locaux de service
- 2 Locaux associatifs, salles polyvalentes
- 3 Vestiaires
- 4 Salle d'arts martiaux
- 5 Salle de danse





Les palplanches en acier sont laissées brutes, juste vernies, le cloisonnement intérieur est réduit au strict minimum pour profiter au mieux des vues et de la lumière naturelle.



Isométrie de la structure porteuse

**Lieu** Cité Traëger, 18<sup>e</sup> arrondissement, Paris (F)

**Maître de l'ouvrage** Ville de Paris – Direction de la Jeunesse et des Sports

**Architectes** Lankry Architectes – (Thomas Billard, Philippe Lankry, Raéd Skhiri), Montreuil sous Bois; Artiste associé: Patrick Tosani

**Ingénieurs** BET structure et façade: VP Green; BET fluides: Espace Temps

**Entreprises** Entreprise générale: SRC; Façades: Verre & Métal; Verre imprimé: Interpanne; Palplanches: Arcelor Mittal

**Dimensions** Surface 1500 m<sup>2</sup>

**Coûts travaux** 3,3 millions d'euros

**Calendrier** septembre 2007 – juin 2009

# Impressum

steeldoc 01 + 02/14, juillet 2014, double-numéro  
Multiétage – systèmes de planchers en acier

Editeur:  
SZS Centre suisse de la construction métallique, Zurich  
Evelyn C. Frisch, directrice

Rédaction:  
Evelyn C. Frisch, Zürich

Mise en page:  
Martina Helzel, circa drei, Munique

Textes:  
Introduction en collaboration avec ConstruireAcier, Paris (Laure Delaporte). La base pour la description des projets a été fournie par les bureaux d'études. Bâtiment bancaire, Copenhague: extrait de Detail 2013 1/2, avec l'accord des éditions DETAIL, Munique

Traduction:  
Richard Squire, Schüpfen (relecture Michel Crisinel, SZS)  
Léo Biétry Lausanne (éditorial)

Photos :  
Titre: Herzog & de Meuron / Iwan Baan, Amsterdam  
Editorial: Adam Mørk  
Introduction/systèmes de planchers: WestendDuo: Jean-Luc Valentin, KSP Jürgen Engel Architectes (p. 11);  
Bâtiment scolaire Lindenplatz, Baden: René Rötheli, Baden (p. 14–19); Bâtiment administratif Senn AG, Oftringen: Hans Ege / www.artege.ch (p. 20, p. 21 en bas, p. 23) , Senn AG (p. 21 en haut, p. 22);  
Ecole nationale supérieure d'architecture ENSA, Strassbourg: Julien Lanoo (p. 24 – 37) , Marc Mimram (p. 26 en haut);  
Bankgebäude, Copenhague: Adam Mørk (S. 28–31);  
Actelion Business Center, Allschwil: Herzog & de Meuron / Iwan Baan (p. 33, p. 35 en haut, centre) , Johannes Marburg (p. 34, p. 35 en bas);  
Centre sportif Cité Traëger, Paris: Benoit Fougeirol (p. 36–38)

Les informations et les plans ont été fournis par les bureaux d'études, les dessins retravaillés par Stefan Zunhamer, circa drei, Munique

Conception graphique:  
Gabriele Fackler, Reflexivity AG, Zürich

Administration et abonnements :  
Centre suisse de la construction métallique SZS, Zurich

Impression  
Kalt Medien AG, Zoug

ISSN 0255-3104

Abonnement annuel CHF 48.– / étranger CHF 60.–  
Numéros isolés CHF 15.– / doubles numéros CHF 25.–  
Sous réserve de changement de prix. A commander sur [www.steeldoc.ch](http://www.steeldoc.ch)

Construire en acier/steeldoc© est la documentation d'architecture du Centre suisse de la construction métallique et paraît quatre fois par an en allemand et en français. Les membres du SZS reçoivent l'abonnement ainsi que les renseignements techniques du SZS gratuitement.

Toute publication des ouvrages implique l'accord des architectes, le droit d'auteur des photos est réservé aux photographes. Une reproduction et la traduction même partielle de cette édition n'est autorisée qu'avec l'autorisation écrite de l'éditeur et l'indication de la source.

**Abonnement annuel à Steeldoc pour CHF 48.–  
(étudiants gratuit) sur [www.steeldoc.ch](http://www.steeldoc.ch)**