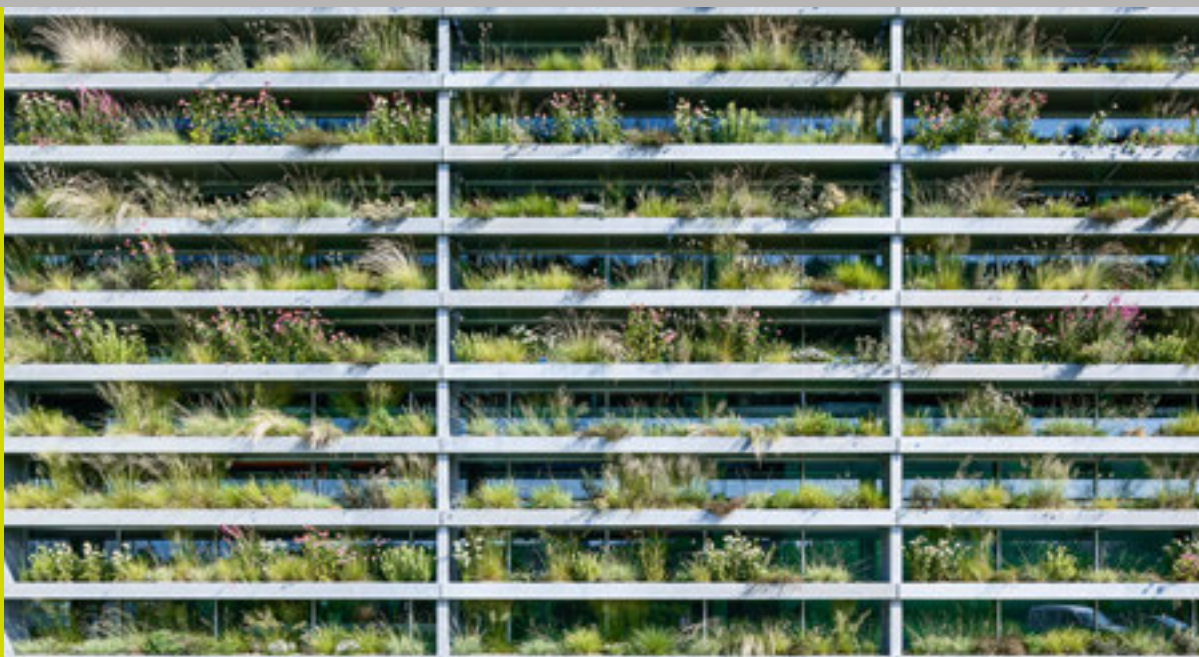


04/16 steeldoc

Prix Acier 2016



Place de la Gare, La Chaux-de-Fonds

Maître de l'ouvrage

Ville de La Chaux-de-Fonds

Architectes

frundgallina architectes, Neuchâtel

Ingénieurs

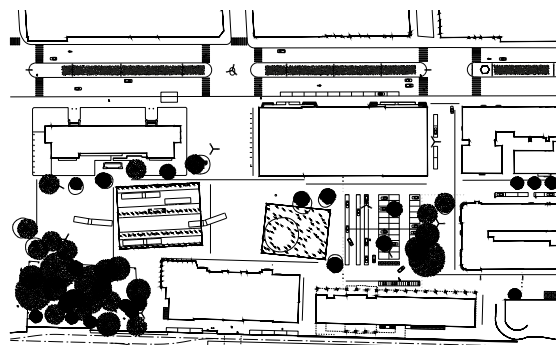
gvh ingénieurs civils, St-Blaise

Construction métallique

Sottas, Bulle

Année de réalisation

2015

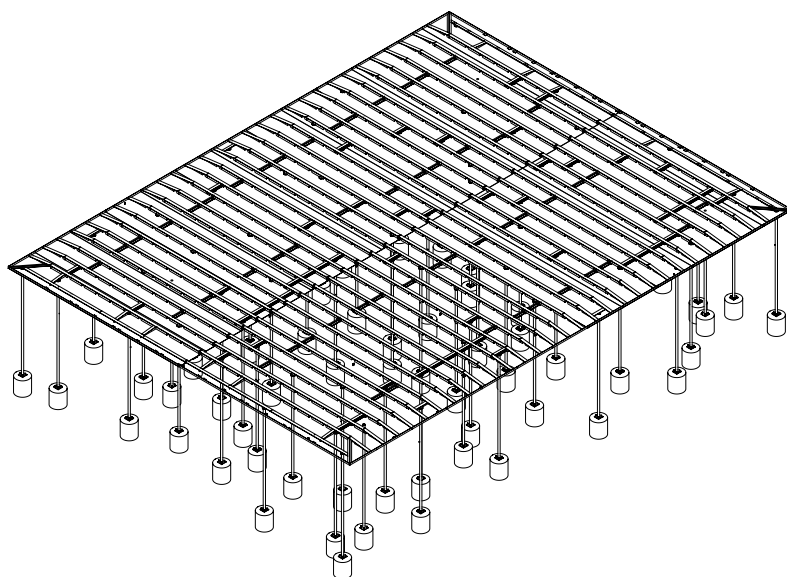


Situation, échelle 1:4000

Après des années d'interventions ponctuelles, la place de la Gare, à La Chaux-de-Fonds, a fait l'objet d'un réaménagement et d'une réorganisation d'ensemble, par lesquels sa surface s'est trouvée agrandie et sa géométrie clarifiée.

L'implantation précise de deux sortes de «pavillons» – simples couvertures sur leurs supports – légèrement désaxés l'un par rapport à l'autre, détermine plusieurs espaces fonctionnels; elle contribue à séparer les différents flux de déplacement et à améliorer la sécurité des différents usagers.

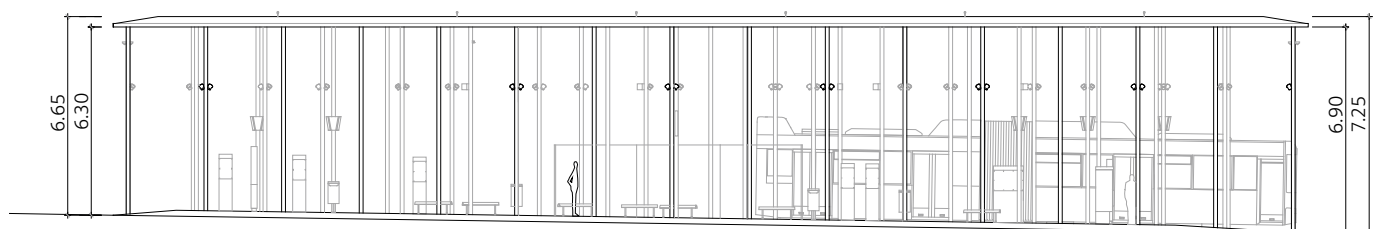
Les pavillons encadrent la façade principale de la gare, dégagant le parvis en direction de l'avenue Léopold Robert. Il résulte de l'ensemble un équilibre subtil entre les constructions en acier, légères, transparentes, et le bâti historique voisin, en pierre de taille.



De forme et de taille analogues, les deux pavillons se distinguent par leur fonction et leur disposition. A l'ouest, le pavillon abrite la nouvelle gare routière, et l'alignement des poteaux suit celui des quais, se pliant aux impératifs de circulation des bus. A l'est, l'implantation des poteaux semble aléatoire, mais la «forêt» de ceux-ci définit des espaces de rencontre distincts, où l'on peut garer les bicyclettes, où l'on trouve des bancs disposés très librement, ou bien où l'on peut prendre ou déposer des livres dans une boîte à livres.

La structure porteuse, constituée de tubes métalliques particulièrement élancés, donne à l'ensemble une impression de grande légèreté, presque de flottement. L'encastrement des poteaux en tête et en

Isométrie et coupe, échelle 1:250



ped permet de s'affranchir de palées de contreventement. Des caillebotis en chêne recouvrent les toitures métalliques et permettent l'écoulement des eaux de pluie et de l'eau provenant de la fonte de la neige, et leur évacuation dans les poteaux conçus à cet effet. Les conduites électriques pour l'éclairage, la sonorisation et les affichages passent également dans les poteaux.

On est surpris par l'élégance et la finesse de ces ouvrages en acier, mais aussi ravi, d'autant plus que le climat de La Chaux-de-Fonds est rude.



Les pavillons ont leur personnalité propre, mais, d'une grande finesse, ils respectent aussi l'environnement bâti existant.

Les poteaux du premier pavillon sont disposés selon un motif libre, ceux du pavillon à l'arrière sont sagement alignés.



Impressum

steeldoc 04/16, décembre 2016
Prix Acier 2016

Editeur:
SZS Centre suisse de la construction métallique, Zurich
Patric Fischli-Boson

Rédaction et textes:
espazium – Les éditions pour la culture du bâti, Zurich
Judit Solt, rédactrice en chef TEC21
Johannes Herold, journaliste d'architecture TEC21
Christof Rostert, secrétaire de rédaction TEC21
Michel Crisinel, secrétaire de rédaction SZS

Textes basés sur les discours du jury et les données
des concepteurs.

Traduction française:
Chantal Pradines

Mise en page:
Anna-Lena Walther, Stämpfli AG

Photos:
Titre et éditorial: Claudia Luperto
p. 4–7: bridgingMZAMBA
p. 9–11: Claudia Luperto
p. 13 oben, p. 14 oben und unten: Walter Mair
p. 14 au milieu: giuliani.hönger architekten
p. 13 en bas, p. 15: Dr Martin Deuring
p. 16 en haut: Markus A. Jegerlehner
p. 16 en bas: Fürst Laffranchi Bauingenieure
p. 17 en haut: Anna-Lena Walther
p. 17 en bas: Conzett Bronzini Ingenieure
p. 19: frundgallina architectes
p. 20: © JTI – Adrien Barakat
p. 21 en haut: Ingeni
p. 21 en bas: Thomas Jantscher
p. 22 en haut: Dr Martin Deuring
p. 22 en bas: Stefan Baumberger,
Schweizer Baumuster-Centrale

Conception graphique:
Gabriele Fackler, Reflexivity AG, Zurich

Impression:
Stämpfli SA, Berne

ISSN 0255-3104

Abonnement annuel CHF 60.– / étranger CHF 90.–
Numéros isolés CHF 18.– / doubles numéros CHF 30.–
Sous réserve de changement de prix. A commander sur
www.steeldoc.ch

Construire en acier/steeldoc® est la documentation d'architecture du Centre suisse de la construction métallique et paraît quatre fois par an en allemand et en français. Les membres du SZS reçoivent l'abonnement ainsi que les renseignements techniques du SZS gratuitement.

Toute publication des ouvrages implique l'accord des architectes, le droit d'auteur des photos est réservé aux photographes. Une reproduction et la traduction même partielle de cette édition n'est autorisée qu'avec l'autorisation écrite de l'éditeur et l'indication de la source.

**Abonnement annuel à steeldoc pour CHF 60.–
(étudiants gratuit) sur www.steeldoc.ch**