

2016

Jahresbericht Rapport annuel



Vorwort des Präsidenten



Obwohl die gesamtwirtschaftliche Verfassung in der Schweiz mit einem statistischen Wachstum von ca. 1.4% recht robust ist, stehen die meisten produzierenden Branchen in der Schweiz unter enormem Druck. Die Baubranche, getrieben durch die tiefen Zinsen, verharrte auf einem hohen Niveau. Doch das kontinuierlich wachsende Überangebot, die Anzeichen von steigenden Zinsen, die Frankenstärke und die politischen Unsicherheiten drücken auf die Investitionsfreudigkeit. So bleibt die ohnehin schon angespannte Stahlbaubranche weiterhin gefordert. Doch gerade solche ausserordentlichen Herausforderungen haben unsere Branche in der Vergangenheit immer wieder gestärkt. Mit Fleiss, Bescheidenheit, mit grossem unternehmerischen Pioniergeist und dem notwendigen Quäntchen Glück haben sich unsere Mitgliedfirmen immer wieder weiterentwickelt. Unsere Branche verwirklicht virtuose Konstruktionen aus Stahl, Glas und Metall, welche in der letzten Generation noch undenkbar waren. Das Potential des Baustoffes Stahl für ausserordentliche Architektur- und Ingenieurleistungen beinhaltet grosse Chancen für unsere Unternehmen. Das SZS hat sich im Jahre 2016 positiv entwickelt. Neben der erfolgreichen Weiterführung von eingespielten Aktivitäten wie Beratungstätigkeit, Prix Acier, Weiterbildungsveranstaltungen und anderem mehr wurden neue Aktivitäten inszeniert. Die Zusammenarbeit mit Hochschulen und anderen Verbänden konnte gestärkt werden. Die bereits gut eingespielte Kooperation mit der ZHAW ist ein gelungener Start und ein hervorragendes Beispiel wie wir Impulse für das Bauen in Stahl und das Interesse der Studenten am Material fördern können. Der erste Stahl- und Metallbautag der Schweiz war wohl die auffälligste Erneuerung im SZS. Im Jahre 2016 wurde mit Kollegen des österreichischen und deutschen Stahlbauverbandes auch ein Grundstein für eine bessere internationale Kooperation gelegt. Im personellen Bereich haben wir die Funktion des technischen Leiters nach dem Verlust des Stelleninhabers auf zwei Personen aufgeteilt, nämlich auf einen technischen Leiter im Mandatsverhältnis und eine interne Ingenieurkraft. Das SZS konnte sich auch finanziell stärken.

Im laufenden Jahr wollen wir neben der Pflege der bewährten Aktivitäten den Kreis von Akteuren im Stahlbau erweitern und deren Zusammenwirken fördern. Damit soll die Zugänglichkeit zu vorhandenen deutsch- und französisch sprachigen Publikationen und Resultaten von F+E (Forschung und Entwicklung) – Projekten erleichtert werden. Damit der Stahlbau das ihm gebührende Gewicht hat, soll mit weiteren attraktiven Projekten zu aktuellen Themen die politische Agitationskraft gesteigert werden.

Ich wünsche allen Mitgliedern und Akteuren im Stahlbau Erfolg und Befriedigung in ihrem Handwerk.

Richard Nägeli, Präsident SZS (Tuchs Schmid AG)

Avant-propos du Président

Bien que la situation économique globale en Suisse soit très robuste, avec une croissance statistique d'environ 1,4%, la plupart des industries manufacturières en Suisse sont sous une pression énorme. La branche de la construction, grâce à des taux d'intérêt bas, est restée à un niveau élevé. Cependant, l'excédent de l'offre sans cesse croissant, les signes de hausse des taux d'intérêt, la force du franc suisse et l'incertitude politique mettent la pression sur l'investissement. Ainsi, la branche de la construction en acier, déjà sous tension, continue de relever les défis. Mais ce sont précisément ces défis extraordinaires qui ont renforcé notre branche dans le passé. C'est grâce à un travail acharné, de l'humilité, un esprit d'entreprise pionnier et avec le minimum nécessaire de chance, que nos entreprises membres ont toujours évolué. Notre branche ont fait preuve de virtuosité dans la réalisation de constructions en acier, verre et métal, qui étaient impensables dans la génération précédente. Le potentiel qu'offre un matériau tel que l'acier pour les prestations d'architecture et d'ingénierie comprend de grandes possibilités pour nos entreprises. Le SZS a connu un développement positif en 2016. De nouvelles activités ont été organisées en plus de la poursuite réussie de celles qui sont bien établies telles que les conseils, le Prix Acier, les séminaires de formation et d'autres encore. La collaboration avec les Hautes écoles et d'autres associations a pu être renforcée. La coopération déjà bien établie avec la ZHAW est un bon début et un excellent exemple de la façon avec laquelle nous pouvons promouvoir des impulsions pour la construction en acier et l'intérêt des étudiants pour ce matériau. La première journée de la construction en acier et métallique était probablement le signe le plus visible de ce renouveau du SZS. En 2016, l'un des fondements d'une meilleure coopération internationale a été posé avec les collègues des associations de la construction métallique autrichienne et allemande.

Dans le domaine du personnel, après la perte du titulaire du poste, nous avons partagé la fonction de responsable technique en deux postes, à savoir un responsable technique travaillant sur mandat et un cadre ingénieur interne. Le SZS a également pu renforcer la base financière. Cette année, nous voulons élargir le cercle des acteurs de la construction métallique et promouvoir leur interaction en plus du maintien des activités éprouvées. Avec cela, nous pourrions faciliter l'accessibilité aux publications et aux résultats existants en langue allemande et française des projets R+D (Recherche et Développement). Afin que la construction métallique puisse acquérir le poids qu'elle mérite, il faut accroître la force d'agitation politique avec de nouveaux projets attrayants supplémentaires sur des sujets d'actualité.

Je souhaite à tous les membres et les parties prenantes de la construction métallique la satisfaction dans leur métier.

Richard Nägeli, Président SZS (Tuchs Schmid AG)

Vorwort des Geschäftsleiters



Ich freue mich, Ihnen den Jahresbericht 2016 des SZS präsentieren zu können.

Dieser widerspiegelt treffend unser Vereinsjahr 2016. Das vergangene Jahr werden wir in bester Erinnerung behalten, da wir das SZS sowohl inhaltlich wie auch personell weiter stärken und dieses zu einem modernen Berufsverband weiterentwickeln konnten. Die Strahlkraft hat nicht zuletzt durch die erfolgreichen Projekte Prix Acier, die Hochschulprogramme sowie den ersten Schweizer Stahlbautag zugenommen. Wir werden wieder vermehrt wahrgenommen und unsere Visionen stossen auf offene Ohren.

Die Kooperation mit der ZHAW erweist sich von Beginn weg im Jahre 2015 als höchst erfreuliche und inhaltlich wertvolle Zusammenarbeit. Die Architektur-Sommerakademie, das Buch «Zu Hause im Stahl», der Architekturwettbewerb CASE STUDY STEEL HOUSE und neu das Buchprojekt «Weiterbauen in Stahl – Bauwissen zu Aufstockungen» sind wertvolle Beiträge für eine nachhaltige und zukunftsgerichtete Stahlbauweise.

Auch in der SZS Geschäftsstelle konnten wir uns im Jahr 2016 weiter verstärken. Herr Antonio Ferrarese hat die Technische Leitung des SZS Mitte Jahr an Herrn Dr. Roland Bärtschi und an Frau Myriam Spinnler übergeben. Wir begrüssen Frau Myriam Spinnler und Herrn Roland Bärtschi herzlich in unserem Kreis und möchten Herrn Ferrarese auch an dieser Stelle nochmals für sein grosses Engagement für das SZS danken.

Ich blicke voller Zuversicht auf das laufende Geschäftsjahr. Eine motivierte Geschäftsstelle, ein aktiver Vorstand, treue und engagierte Mitglieder sowie viele spannende Projekte werden die Förderung der Stahlbauweise auch im Jahr 2017 weiter vorantreiben.

Das Team der SZS Geschäftsstelle wünscht all seinen Mitgliedern und allen an der Stahlbauweise interessierten Personen, Verbänden und Organisationen ein erfolgreiches 2017.

Patric Fischli-Boson, Geschäftsleiter SZS

Avant-propos du Directeur

Je me réjouis de pouvoir vous présenter le rapport annuel 2016 du SZS.

Celui-ci reflète pertinemment notre année d'activité en 2016. Nous garderons de bons souvenirs de l'an dernier car nous avons été en mesure de renforcer le SZS tant sur le plan des contenus que des personnes impliquées et de le transformer en une association professionnelle moderne. La force de rayonnement s'est accrue en raison de la réussite de projets aboutis, le Prix Acier, les programmes des Hautes écoles ainsi que de la première journée de la construction métallique. Nous sommes de nouveau mieux remarqués et nos visions ne tombent pas dans l'oreille d'un sourd.

La coopération avec la ZHAW se présente depuis ses débuts en 2015 comme une collaboration extrêmement réjouissante et fructueuse par rapport au contenu. L'académie d'été d'architecture, le livre «Ma maison en acier», le concours d'architecture CASE STUDY STEEL HOUSE et maintenant le projet de livre «Poursuivre la construction en acier – Savoir faire pour les surélévations» sont de précieuses contributions pour une construction en acier durable et orientée vers l'avenir.

Nous avons également continué de renforcer le secrétariat du SZS en 2016. Monsieur Antonio Ferrarese a passé le flambeau de responsable technique du SZS à mi-année à Monsieur Roland Bärtschi, dr et à Madame Myriam Spinnler. Nous accueillons cordialement Mme Myriam Spinnler et M. Roland Bärtschi dans notre cercle et remercions une nouvelle fois M. Ferrarese pour son grand engagement en faveur du SZS.

Je porte un regard confiant sur l'exercice courant. Un secrétariat motivé, un comité actif, des collaborateurs fidèles et engagés ainsi que de nombreux projets passionnants continueront à encourager la promotion de la construction en acier en 2017.

L'équipe du secrétariat SZS souhaite à tous les membres et toutes les personnes intéressées par la construction en acier, aux associations et organisations une année 2017 couronnée de succès.

Patric Fischli-Boson, Directeur SZS



1 Publikationen

1.1 Verlag SZS

Der technische Verlag des SZS gehört zu den wichtigsten Einnahmequellen unseres Vereins. Bestseller waren im Geschäftsjahr 2016 erneut die Publikationen **steelwork** C5/05 Konstruktionstabellen und **steelwork** C4/06 Bemessungstabellen für den Stahlbau sowie das im Jahr 2015 publizierte Werk **steelwork** C9.A/14 Trägerstösse mit Stirnplatten, Fahnenblechanschlüsse. Insgesamt wurden rund 4'700 eigene Fachpublikationen aus etwa 70 verschiedenen Titeln bestellt. Es konnten damit rund 330'000 Franken erwirtschaftet werden, welche zum grossen Teil wieder zur Deckung der Kosten für die Erstellung neuer Publikationen oder für die notwendigen, aktualisierten Nachdrucke investiert werden. Grosser Nachfrage erfreute sich auch weiterhin unsere Bautendokumentation **steeldoc** 03/15 bzw. **tec** 02:2015, welche dem Thema Brandschutz im Stahlbau gewidmet ist. Die neue Publikation **steelwork** C9.B/15 Rahmenknoten, Träger-Stützen-Anschlüsse mit Stirnplatten, ein in dieser Form einzigartiges Tabellenwerk, ist im Herbst 2016 erschienen. Ebenfalls wurde ein Neudruck der aktualisierten Publikation **steelwork** C5/05 Konstruktionstabellen herausgegeben.

1.2 Bautendokumentation **steeldoc**

Die Bautendokumentation des Stahlbau Zentrums Schweiz **steeldoc** ist im vergangenen Geschäftsjahr wieder vier Mal erschienen. Die verschiedenen Ausgaben befassten sich mit den folgenden Themen:

- 01/16 Weiterbauen im historischen Kontext
- 02/16 Brücken
- 03/16 Stahl digital
- 04/16 Prix Acier 2016

Die sorgfältig recherchierten Beiträge wurden wie gewohnt mit viel Bildmaterial sowie zahlreichen konstruktiven Details ergänzt, was wesentlich zur Attraktivität dieser bei unseren Abonnenten sehr geschätzten und beliebten Publikationsreihe beiträgt.

steeldoc erscheint zweisprachig in einer Auflage von jeweils 4'500 Exemplaren, wovon jeweils 3'000 in deutscher und 1'500 in französischer Sprache aufgelegt werden.

1 Publications

1.1 Edition SZS

Les éditions techniques du SZS sont l'une des principales sources de revenus de notre association. Les meilleures ventes de l'exercice 2016 ont été à nouveau les publications **steelwork** C5/05 Tables de construction et **steelwork** C4/06 Tables de dimensionnement pour la construction métallique ainsi que les Tables **steelwork** C9.A/14 Joints de poutres par plaque frontale, Assemblages par gousset publiées en 2015. Un total d'environ 4'700 publications propres du SZS d'environ 70 titres différents ont été commandées. Ce sont ainsi environ CHF 330'000 qui ont été générés, qui seront investis en grande partie pour couvrir les coûts de création de nouvelles publications ou pour les réimpressions actualisées nécessaires. Notre documentation technique **steeldoc** 03/15 (ou **tec** 02:2015) dédiée au thème de la protection incendie des structures a connu un franc succès. La nouvelle publication **steelwork** C9.B/15 Nœuds de cadre, assemblages poutre-poteau par plaque frontale, une Table de données unique dans sa conception, a été publiée en automne 2016. Une réimpression de la publication mise à jour **steelwork** C5/05 – Tables de construction a en outre été publiée.

1.2 Documentation de construction **steeldoc**

La documentation d'architecture du Centre suisse de la construction métallique **steeldoc** a également été publiée quatre fois comme lors de l'exercice écoulé. Les différentes éditions ont traité des sujets suivants:

- 01/16 Construire dans un contexte historique
- 02/16 Ponts
- 03/16 Métal digital
- 04/16 Prix Acier 2016

Les contributions soigneusement élaborées ont comme d'habitude été complétées par de nombreuses photographies et de nombreux détails de construction, ce qui contribue pour une part essentielle à l'attractivité de cette série de publications très bien considérées et appréciées de nos abonnés. **steeldoc** est publié en deux langues dans une édition de 4'500 exemplaires, dont 3'000 en langue allemande et 1'500 en langue française.





steeldoc wurde in den letzten Jahren in Zusammenarbeit mit der Firma «circa drei» von Martina Helzel und von Johannes Herold geschrieben, gestaltet und publiziert. Das steeldoc 01/16 war die letzte Ausgabe dieses Redaktionsteams. Im April 2016 haben wir uns dem espazium Verlag angeschlossen und hoffen, auf diesem Wege somit ein noch breiteres Publikum erreichen zu können. An dieser Stelle möchten wir uns nochmals herzlich bei Martina Helzel und Johannes Herold für die vielen interessanten Beiträge und die hervorragende Zusammenarbeit bedanken. steeldoc 02/16 ff. erschien somit im Verlag espazium, in Zusammenarbeit mit den Redaktionen von TEC21 und TRACÉS. Die Redaktionsleitung mit Judit Solt, Johannes Herold und Patric Fischli-Boson legte grossen Wert darauf die Kontinuität des steeldoc gewährleisten zu können.

steeldoc a été écrit, conçu et publié ces dernières années en collaboration avec la société «circa drei» par Martina Helzel et Johannes Herold. steeldoc 01/16 a été la dernière édition de cette équipe de rédaction. En avril 2016, nous avons rejoint la maison d'édition «espazium» et nous espérons pouvoir de cette façon toucher un public encore plus large. À ce stade, nous aimerions encore une fois remercier cordialement Mme Martina Helzel et M. Johannes Herold de leurs nombreuses contributions intéressantes et de leur remarquable collaboration. Les steeldoc 02/16 et suivants sont ainsi parus chez l'éditeur espazium, en collaboration avec les rédactions de TEC21 et TRACÉS. Le Comité de rédaction, composé de Judit Solt, Johannes Herold et Patric Fischli-Boson, a accordé une grande importance au fait de pouvoir assurer la continuité de steeldoc.

2 Veranstaltungen und Kurse

2.1 Weiterbildungskurse steelacademy / Workshop

Eine wichtige Aufgabe des SZS besteht in der Weiterbildung von Ingenieuren, Architekten und Planern der Stahl- und Metallbaubranche.

Im vergangenen Geschäftsjahr wurden im Rahmen des Weiterbildungsprogrammes steelacademy folgende Veranstaltungen durchgeführt.

2.1.1 Swiss steelday

steelday | 20. Oktober 2016 – stilhaus, Rothrist

Am 20. Oktober 2016 fand in Rothrist der erste steelday statt. Rund 200 Teilnehmerinnen und Teilnehmer nahmen an der Premiere dieser vom SZS neu ins Leben gerufenen Veranstaltung teil.

Der 1. Schweizer Stahlbautag war dem aktuellen Thema «Digitales Bauen – Fit für die Zukunft» gewidmet und wurde zu dem erhofften grossen Erfolg. Zahlreiche Referenten aus dem In- und Ausland gaben den rund 200 Teilnehmern einen interessanten Einblick in diese Thematik und orientierten über den aktuellsten Stand dieses stark an Bedeutung gewinnenden Planungsprozesses. Es konnte festgestellt werden, dass das digitale Bauen in der Schweiz zum grossen Teil bereits Realität ist und diese Planungsmethode in der Stahl- und Metallbaubranche in Zukunft noch verstärkt Eingang finden wird. Dies verlangt neben qualifizierten Fachkräften von den Unternehmungen jedoch die Bereitschaft und Flexibilität, sich den sich stetig verändernden Marktverhältnissen anzupassen.

2 Manifestations et cours

2.1 Cours de formation continue steelacademy / Workshop

Une tâche importante de la SZS réside dans la formation continue et la formation continue des ingénieurs, des architectes et des planificateurs de la branche de l'acier et de la construction métallique. Au cours de l'année écoulée, les événements suivants ont eu lieu dans le cadre du programme de formation continue steelacademy.

2.1.1 Swiss steelday

steelday | 20 octobre 2016 – stilhaus, Rothrist

Le 20 octobre 2016, le premier Swiss steelday a eu lieu à Rothrist. Environ 200 participantes et participants ont pris part à la première de cet événement qui vient d'être créé par le SZS.

La 1^{ère} journée Suisse de la construction métallique a été dédiée au thème d'actualité «La construction numérique – Prête pour l'avenir» et elle a eu le succès escompté. De nombreux conférenciers de Suisse et de l'étranger ont donné un aperçu intéressant de cette thématique à près de 200 participants et les ont orientés sur l'état actuel de ce processus de planification gagnant fortement en importance. Il a pu être constaté que la construction digitale est déjà en grande partie devenue une réalité en Suisse et que cette méthode de planification dans la branche de l'acier et de la construction métallique trouvera encore davantage d'échos dans l'avenir. Cela demandera cependant, en plus de professionnels qualifiés dans les entreprises, de la disponibilité et de la flexibilité ainsi qu'une adaptation aux conditions du marché en constante évolution.



Anschliessend an den Stahlbautag fand ebenfalls im stilhaus Rothrist die Preisverleihung des Prix Acier 2016 statt, welche mit einem ausgezeichneten Dinner einen würdigen Abschluss fand (siehe dazu auch Punkt 3.1).

2.1.2 Brückenbautagung

steelacademy | 30. Juni 2016 – Hochschule Luzern, Campus, Horw

Brückenbautagung – Neubau & Ertüchtigung

Der Brückenbau als Königsdisziplin der Bauingenieurskunst ist reizvoll im Entwurf von Neubauten und der Ertüchtigung bestehender Brückenkonstruktionen.

Die Erhaltung unseres kulturellen Erbes von Brückentragwerken bedarf einer umfassenden und sorgfältigen Analyse. An der SZS Brückenbautagung erhielten projektierende Bauingenieure und Bauherren Inputs von Fachexperten im Umgang mit bestehenden Strukturen sowie der Konzeption und Umsetzung neuer Brückentragwerke. Ein besonderes Highlight war der Vortrag über die sich im Bau befindliche dritte Bosphorus-Brücke, welche durch das Schweizer Ingenieurbüro T ingénierie sa, Genf geplant wurde. Die geladenen Referenten waren Hochschulprofessoren und praktizierende Bauingenieure aus der gesamten Schweiz. Die Vorträge wurden in Französisch, Deutsch und Englisch gehalten. Über 100 interessierte Bauingenieure folgten den Ausführungen der Referenten und konnten sich in den Pausen und während des Apéros von den Ausstellern beraten lassen oder die Zeit für die Kontaktpflege nutzen.

2.2 steeltraining

Dämmschichtbildende Brandschutzsysteme

steeltraining | 13. April 2016 – SMGV, Wallisellen

Auch im Jahre 2016 konnte wieder ein Applikateurkurs für dämmschichtbildende Brandschutzsysteme durchgeführt werden. Dieser fand am 13. April 2016 in den bisherigen Räumlichkeiten des SMGV in Wallisellen mit den bis anhin bewährten und kompetenten Referenten statt. Dabei wurden 11 Applikateure auf die bevorstehende Prüfung des VKF vorbereitet.

2.3 steelinn

Die Veranstaltungsreihe steelinn bietet seinen Mitgliedern die Möglichkeit, eigene Projekte, Produkte oder Innovationen einem am Stahlbau interessierten Publikum vorzutellen. Ebenfalls bietet sie eine ausgezeichnete Gelegenheit für den Austausch von gemachten Erfahrungen und Erkenntnissen sowie zur Pflege und Erweiterung des persönlichen

Après la journée suisse de construction métallique a eu lieu la cérémonie de remise des prix du Prix Acier 2016 dans la stilhaus de Rothrist, suivie d'un excellent repas qui clôtura dignement cette journée (voir aussi à ce sujet le point 3.1).

2.1.2 Journée d'étude sur les ponts

steelacademy | 30 juin 2016 – Hochschule Luzern, Campus, Horw

Journée d'étude sur les ponts – Construction et renforcement

La construction de ponts est une discipline reine de l'art des ingénieurs en génie civil, intéressante aussi bien dans la conception de nouveaux ouvrages que dans le renforcement des structures existantes de ponts. La préservation de notre patrimoine culturel des structures de pont nécessite une analyse complète et minutieuse. Lors de la réunion sur la construction de ponts du SZS, les ingénieurs civils concepteurs et les maîtres de l'ouvrage ont bénéficié de l'apport d'experts traitant des structures existantes ainsi que de la conception et la mise en place de nouvelles structures de pont. Un des points forts marquants a été l'exposé dédié à la construction du troisième pont sur le Bosphore en cours de construction qui a été conçu par le bureau d'ingénieurs suisse T ingénierie sa à Genève. Les conférenciers invités étaient professeurs des Hautes écoles et ingénieurs civils en exercice de toute la Suisse. Les conférences ont eu lieu en français, allemand et anglais. Plus de 100 ingénieurs civils ont suivi avec intérêt les propos des orateurs et ont pu se faire conseiller par les exposants lors des pauses et de l'apéritif de clôture.

2.2 steeltraining

Systèmes de protection incendie intumescents

steeltraining | 13. April 2016 – SMGV, Wallisellen

En 2016 également, un cours destiné aux applicateurs de systèmes de protection incendie intumescents a de nouveau été organisé. Celui-ci a eu lieu le 13 avril 2016, dans les anciens locaux du SMGV à Wallisellen avec les conférenciers éprouvés et compétents qui ont prévalu jusque-là. Dans ce contexte, 11 applicateurs ont été préparés en vue du futur examen de l'AEAI.

2.3 steelinn

La série de manifestation steelinn offre à ses membres la possibilité de présenter ses propres projets, produits ou innovations à un public intéressé à la construction en acier. Elle offre en outre une excellente occasion pour l'échange d'expériences vécues et de connaissances ainsi que pour créer et entretenir son réseau personnel. Ces manifes-



Netzwerkes. Diese praxisbezogenen Veranstaltungen bilden eine ideale Ergänzung zu den vom SZS organisierten und, vorwiegend theorieorientierten, durchgeführten Kursen.

steelinn 32 | 20. September 2016 – Jet d'Eau, Genf

Das vom SZS organisierte steelinn auf dem Quai Gustave Addor in Genf war der genialen, vom Ingenieurbüro Ingeni SA in Genf entwickelten und von der Firma Stephan SA aus Fribourg ausgeführten beweglichen Fussgängerüberführung «Dialogue avec le Jetée» gewidmet. Die aus rostfreiem Stahl und Holzlamellen hergestellte, 14 m lange Brücke wurde im Juni 2016 eingeweiht und ist in ihrer Konstruktionsweise einzigartig auf der Welt. Vollkommen ausgestreckt ist die Brücke schwellenlos und somit behindertengerecht für Rollstuhl oder Rollator, aber auch für Kinderwagen passierbar. In gewölbtem Zustand verwandeln sich die Planken in Treppentritte und lassen so bei Bedarf die Fischerboote unterqueren. Dieses noch nie verwendete und patentierte Konzept verbindet Metallbau und Mechanik. Die Inspiration dazu stammt vom einfachsten Mechanismus, welcher für die Bewegung nur einen Freiheitsgrad benötigt – das System der Schere. Bekanntestes Beispiel dazu ist wohl die Scherenhebebühne.

tations axées sur la pratique constituent un complément idéal aux cours souvent théoriques organisés et assurés par le SZS, principalement orientés vers la théorie.

steelinn 32 | 20 septembre 2016 – Jet d'Eau, Genève

Le steelinn organisé par le SZS sur le Quai Gustave Addor à Genève était dédié à la géniale passerelle mobile «Dialogue avec la Jetée», développée par le bureau d'ingénieurs Ingeni SA à Genève et réalisée par l'entreprise Stephan SA à Givisiez. Le ponton en acier inoxydable et lattes de bois, de 14 m de long, a été inauguré en juin 2016; son mode construction est unique au monde. Entièrement déployé, le ponton permet le passage en fauteuil roulant, déambulateur et aussi pour les poussettes. Lorsqu'il se soulève, il se transforme en escaliers pour laisser passer les bateaux de pêche au besoin. Ce concept inédit et breveté allie construction métallique et mécanique. L'inspiration est venue des mécanismes les plus simples qui utilisent un seul degré de liberté pour créer le mouvement – les systèmes à ciseaux. L'exemple le plus connu est le mécanisme des nacelles élévatrices à ciseaux.

3 Promotion und Dienstleistungen

3 Promotions et prestations de service

3.1 Prix Acier 2016

Am 20. Oktober 2016 fand im Rahmen des ersten Schweizer Stahlbautages die feierliche Preisverleihung des bereits zum 6. Mal durchgeführten Prix Acier statt. Vier Projekte wurden im Vorfeld von einer fachkundigen Jury mit einem Preis ausgezeichnet, weiteren vier Projekten wurde eine Anerkennung zugesprochen. Nach einer Grussbotschaft von Herrn Hanspeter Wetter, Präsident der Stahlpromotion Schweiz, wurden die preisgekrönten Projekte kurz vorge-

3.1 Prix Acier 2016

La cérémonie de remise des prix du Prix Acier, qui en est à sa 6^{ème} édition, s'est déroulée dans le cadre de la première journée suisse de la construction métallique Swiss Steelday. Quatre projets se sont d'abord vus décerner un prix par un jury de professionnels, une mention étant attribuée ensuite à quatre autres projets. Après un message de bienvenue de Monsieur Hanspeter Wetter, Président de Promotion Acier Suisse, les projets couronnés ont brièvement été présentés. Après les éloges présentés par Monsieur Andreas Steffes, les équipes de projet ont pu recevoir leur certificat et la sculpture du Prix Acier ainsi que le prix pour leur mention. Le repas qui a suivi dans un cadre festif a offert aux participants l'occasion bienvenue et largement utilisée de maintenir leur réseau de relations et de l'élargir. steelidoc 04/16 est dédié aux projets des lauréats du Prix Acier 2016.



Distinctions:

Pont suspendu sur le Mzamba, Afrique du sud
Maître de l'ouvrage: bridging MZAMBA, Community Steering Committee, Eastern Cape, SA



stellt. Nach den von Herrn Andreas Steffes gehaltenen Laudationen durften die ausgezeichneten Projektteams die Diplome sowie die Prix Acier Skulptur bzw. den Anerkennungspreis entgegennehmen. Das anschliessende Abendessen in feierlichem Rahmen bot den Teilnehmern die willkommene und rege benutzte Gelegenheit, ihr Beziehungsnetz zu pflegen und zu erweitern. Das **steelDoc** 04/16 ist den Projekten bzw. den Preisträgern des Prix Acier 2016 gewidmet.

Auszeichnungen:

Hängebrücke über den Mzamba, Südafrika

Bauherrschaft: bridgingMZAMBA, Community Steering Committee, Eastern Cape, SA
Projektmanagement: buildCollective, NPO for Architecture & Development, Wien, A
Architekten: Fachhochschule Kärnten, Florian Anzenberger, Thomas Harlander, Spittal/Drau, A
Ingenieure: Dr. Lüchinger + Meyer Bauingenieure AG, Zürich
Stahlbau: OMT, Otmar Machine Tools, Johannesburg, SA
Baujahr: 2015

Hauptquartier Sky-Frame, Frauenfeld

Bauherrschaft: Gubeo Immobilien AG, Frauenfeld
Architekten: Peter Kunz Architektur mit Atelier Strut AG, Winterthur
Ingenieure: Borgogno Eggenberger + Partner AG, St. Gallen
Stahlbau: Aepli Stahlbau AG, Gossau
Baujahr: 2014

Hilti Innovationszentrum, Schaan (FL)

Bauherrschaft: Hilti Aktiengesellschaft, Schaan, FL
Architekten: giuliani.hönger architekten, Zürich
Ingenieure: Dr. Schwartz Consulting, Zug | Dr. Deuring + Oehninger AG, Winterthur
Stahlbau: Baltensperger AG, Höri
Baujahr: 2014

Anerkennungen:

Ersatz Aarebrücke, Aarwangen

Bauherrschaft: Aare Seeland mobil AG, Langenthal
Architekten: Ilg Santer Architekten, Zürich
Ingenieure: Fürst Laffranchi Bauingenieure GmbH, Aarwangen
Stahlbau: ARGE ASM Brücke Aarwangen, Meier+Jäggi AG, Zofingen / Senn AG, Oftringen
Baujahr: 2015

Instandsetzung Rheinbrücke, Reichenau

Bauherrschaft: Tiefbauamt Graubünden, Chur
Ingenieure: Conzett Bronzini Partner AG, Chur
Stahlbau: ARGE Jörimann Stahl/Schneider Stahlbau, Bonaduz
Baujahr: 2015

Gestion du projet: buildCollective, NPO for Architecture & Development, Vienne, A

Architectes: haute école spécialisée Kärnten, Florian Anzenberger, Thomas Harlander, Spittal/Drau, A
Ingénieurs: Dr. Lüchinger + Meyer Bauingenieure AG, Zurich

Construction métallique: OMT, Otmar Machine Tools, Johannesburg, SA

Année de construction: 2015

Quartier principal Sky-Frame, Frauenfeld

Maître de l'ouvrage: Gubeo Immobilien AG, Frauenfeld
Architectes: Peter Kunz Architektur avec l'Atelier Strut AG, Winterthur

Ingénieurs: Borgogno Eggenberger + Partner, St. Gall
Construction métallique: Aepli Stahlbau AG, Gossau

Année de construction: 2014

Centre d'innovation Hilti, Schaan (FL)

Maître de l'ouvrage: Hilti Aktiengesellschaft, Schaan, FL
Architectes: giuliani.hönger architekten, Zurich

Ingénieurs: Dr. Schwartz Consulting, Zug | Dr. Deuring + Oehninger AG, Winterthur

Construction métallique: Baltensperger AG, Höri

Année de construction: 2014

Mentions:

Remplacement du pont sur l'Aar, Aarwangen

Maître de l'ouvrage: Aare Seeland mobil AG, Langenthal
Architectes: Ilg Santer Architekten, Zurich

Ingénieurs: Fürst Laffranchi Bauingenieure GmbH, Aarwangen
Construction métallique: ARGE ASM Pont Aarwangen, Meier+Jäggi AG, Zofingue / Senn AG, Oftringen

Année de construction: 2015

Réfection du pont sur le Rhin, Reichenau

Maître de l'ouvrage: Tiefbauamt Graubünden, Coire

Ingénieurs: Conzett, Bronzini, Gartmann AG, Coire

Construction métallique: ARGE Jörimann Stahl/Schneider Stahlbau, Bonaduz

Année de construction: 2015

Nouvel aménagement de la Place de la Gare, La Chaux-de-Fonds

Maître de l'ouvrage: Ville de La Chaux-de-Fonds

Architectes: frundgallina, architectes, Neuchâtel

Ingénieurs: gvh ingénieurs civils epf sia, St-Blaise

Construction métallique: Sottas SA constructions métalliques, Bulle, Année de construction: 2015

Quartier général JTI: Genève

Maître de l'ouvrage: Japan Tobacco International, Genève
Architectes: SKIDMORE, OWINGS & MERRILL Inc. (SOM), London

Neugestaltung Place de la Gare, La Chaux-de-Fonds

Bauherrschaft: Ville de La Chaux-de-Fonds
Architekten: frundgallina, architects, Neuchâtel
Ingenieure: gvh ingénieurs civils epf sia, St-Blaise
Stahlbau: Sottas SA constructions métalliques, Bulle
Baujahr: 2015

Hauptquartier JTI, Genf

Bauherrschaft: Japan Tobacco International, Genf
Architekten: SKIDMORE, OWINGS & MERRILL Inc. (SOM), London
Ingenieure: Consortium SOM Inc. – INGENI SA, Carouge
Stahlbau: Zwahlen & Mayr SA, Aigle
Baujahr: 2015

Fachjury Prix Acier 2016

- Peter Berger, dipl. Arch. ETH, Theo Hotz AG, Zürich; Prof. an der BFH (Jurypräsident)
- Stefan Cadosch, dipl. Arch. ETH, Präsident SIA
- Mario Fontana, Prof. Dr. dipl. Ing. ETH, IBK ETH Zürich
- Daniel Meyer, dipl. Ing. ETH/SIA/SWB, Dr. Lüchinger + Meyer Bauingenieure AG, Zürich, Prof. an der ZHAW
- Alain Nussbaumer, Prof. Dr. dipl. Ing. EPFL, ICOM EPF Lausanne
- Tanja Reimer, dipl. Arch. TU, ZHAW-IKE
- Doris Wälchli, dipl. Arch. ETH/SIA/BSA, B+W architecture sa Ueli Brauen + Doris Wälchli, Lausanne
- Sibil Sträuli, dipl. Arch. ETH/SIA, pini&sträuli architects, I – Milano
- Joseph Schwartz, Prof. Dr. sc. techn. ETH, dipl. Bauing. ETH, Eidg. Techn. Hochschule Zürich ETHZ – DARCH, Zürich

3.2 Prix Acier Student Award 2017

2015 hat das SZS in Zusammenarbeit mit der Stahlpromotion Schweiz erstmals den Prix Acier Student Award durchgeführt. Gesucht wurden Master- und Bachelorarbeiten bei denen Stahl für eine Baukonstruktion oder einen bestimmten Gebäudeteil in überzeugender Weise eingesetzt wurde. Der Wettbewerb war ein voller Erfolg. Aus diesem Grund wurde der Prix Acier Student Award Ende des Jahres 2016 erneut ausgeschrieben. Die Jurierung und Prämierung findet im Jahr 2017 statt.

Fachjury des Prix Acier Student Award 2017

- Peter Berger, dipl. Architekt ETH/HTL, BSA, SIA und Teilhaber und Partner des Architekturbüros Theo Hotz AG in Zürich, Jurypräsident
- Daniel Meyer, dipl. Ing. ETH/SIA/SWB, Geschäftsleitungsmitglied des Ingenieurbüros Dr. Lüchinger + Meyer Bauingenieure AG, Zürich
- Alain Nussbaumer, Prof. Dr. dipl. Ing. EPF/SIA, Direktor des Institutes ICOM der EPFL und Professor für Stahlbau an der ETH Lausanne



Ingenieure: Consortium SOM Inc. – INGENI SA, Carouge
Construction métallique: Zwahlen & Mayr SA, Aigle
Année de construction: 2015

Jury professionnel du Prix Acier 2016

- Peter Berger, arch. dipl. EPFZ, Theo Hotz AG, Zurich; Prof. à la BFH (président du jury)
- Stefan Cadosch, arch. dipl. EPFZ, Président SIA
- Mario Fontana, Prof. dr. ing. dipl. EPFZ, IBK ETH Zurich
- Daniel Meyer, ing. dipl. EPF/SIA/SWB, Dr. Lüchinger + Meyer Bauingenieure AG, Zurich, Prof. à la ZHAW
- Alain Nussbaumer, Prof. dr. ing. dipl. EPFL, RESSLab EPF Lausanne
- Tanja Reimer, arch. dipl. TU, ZHAW-IKE
- Doris Wälchli, arch. dipl. EPFZ/SIA/BSA, B+W architecture sa Ueli Brauen + Doris Wälchli, Lausanne
- Sibil Sträuli, arch. dipl. EPFZ/SIA, pini&sträuli architects, I – Milan
- Joseph Schwartz, Prof. dr ès sc. techn. EPFZ, ing. dipl. EPFZ, ETHZ – DARCH, ETH Zurich

3.2 Prix Acier Student Award 2017

En 2015, le SZS en collaboration avec Promotion Acier Suisse a pour la première fois décerné le Prix Acier Student Award. Les projets de bachelor et de master recherchés étaient ceux pour lesquels l'acier était utilisé pour la construction d'un bâtiment ou de certaines parties de bâtiment de manière convaincante. Le concours a été un grand succès. C'est pour cette raison que le Prix Acier Student Award a de nouveau été annoncé à fin 2016. Le jugement et remise des prix aura lieu au cours de l'année 2017.

Jury professionnel du Prix Acier Student Award 2017

- Peter Berger, architecte dipl. EPF/HES, BSA, SIA. associé et partenaire du bureau d'architectes Theo Hotz AG à Zurich, président du jury.
- Daniel Meyer, ing. dipl. EPF/SIA/SWB, membre de la direction du bureau d'ingénieurs Dr. Lüchinger + Meyer Bauingenieure AG, Zurich.
- Alain Nussbaumer, dr. ing. dipl. EPFL, Professeur associé de construction métallique au RESSLab EPF Lausanne
- Dieter Schwarz, arch. dipl. EPF/SIA/SWB, propriétaire



- Dieter Schwarz, dipl. Arch. ETH/SIA/SWB, Inhaber des Architekturbüros raumlabor.ch in Zürich und Verwaltungsrat der UNAS Technology AG.
- Daniel Holenweg, dipl. Ing. HTL/SIA, Dozent für Stahlbaukonstruktion an der Hochschule für Technik in Rapperswil und Geschäftsleitungsmitglied der JOSEF MEYER Stahl&Metall AG in Luzern.
- Mateja Vehovar, dipl. Architektin ETH/SIA MSc in Architecture and Building Design, Architekturbüro Vehovar & Jauslin Zürich.

3.3 Architekturwettbewerb CSSH CASE STUDY STEEL HOUSE

Im Frühjahr 2016 wurde der offene Architekturwettbewerb «Case Study Steel House» ausgeschrieben. Das Institut Konstruktives Entwerfen der ZHAW als Auslober beschreibt mit diesem Projekt in Kooperation mit dem Stahlbau Zentrum Schweiz neue Wege im Rahmen der angewandten Architekturforschung. Interdisziplinäre Teams aus der Praxis wurden angeregt, sich in einer «Laborsituation» mit den konstruktiven und räumlichen Fragen von Stahl im Wohnungsbau auseinanderzusetzen. Insgesamt sind 40 Bewerbungen eingegangen, die das Beurteilungsgremium am 22. September im Rahmen der Jurysitzung gesichtet und intensiv diskutiert hat. Die nachfolgenden Teams wurden für die Bearbeitung des Studienauftrags ausgewählt:

Kontext: «Homework. Zuhause arbeiten am Bahnhof Rapperswil»

- Architektur: Meili, Peter & Partner AG, Zürich
- Bauingenieurwesen: Drewes + Speth, Hannover, D (internationale Beteiligung)
- Architektur: Boltshauser Architekten AG, Zürich
- Bauingenieurwesen: Conzett Bronzini Partner AG, Chur
- Weitere Beteiligte: Waldhauser + Hermann AG (Haustechnik) und Kopitisis AG (Bauphysik, Akustik)
- Architektur: Pascal Flammer, Zürich
- Bauingenieurwesen: Lorenz Kocher GmbH, Chur

Kontext: «ZusammenWohnen. Gemeinschaftliche Wohnformen auf dem Kunzareal»

- Architektur: Burrus Nussbaumer Architectes GmbH, Genève
- Bauingenieurwesen: Ingeni AG, Carouge GE
- Weitere beteiligte Planer: Dinges Consulting (Brandschutz), Thônex, Architecture & Acoustique (Bauphysik), Genève
- Architektur: Julia Hemmerling, Zürich (Nachwuchs)
- Bauingenieurwesen: Dr. Schwartz Consulting AG, Zug
- Architektur: Resegatti Thalmann Kollektivgesellschaft, Zürich (Nachwuchs)
- Bauingenieurwesen: Mario Rinke, Zürich

Die interdisziplinären Teams haben in einer Zwischenbesprechung im Februar 2017 zusammen mit der Jury und

du bureau d'architecture raumlabor.ch à Zurich et membre du conseil d'administration de UNAS Technology AG.

- Daniel Holenweg, ing. dipl. HES/SIA, chargé de cours de la construction métallique à la haute école technique à Rapperswil et membre de la direction de JOSEF MEYER Stahl&Metall AG à Lucerne.
- Mateja Vehovar, architecte dipl. EPFZ/SIA en Architecture and Building Design, bureau d'architecture Vehovar & Jauslin Zurich.

3.3 Concours d'architecture CSSH CASE STUDY STEEL HOUSE

Le concours d'architecture «Case Study Steel House» a été récompensé au printemps 2016. L'institut de la conception constructive de la ZHAW comme commanditaire emprunte de nouvelles voies avec ce projet, en coopération avec le Centre suisse de la construction métallique, dans le cadre de la recherche architecturale appliquée. Des équipes interdisciplinaires issues de la pratique étaient recherchées pour se confronter de manière critique, dans une «situation de laboratoire», à des questions d'espace et de structure avec l'acier dans la construction résidentielle. En tout, 40 candidatures ont été reçues, elles ont été examinées et discutées avec beaucoup d'intensité par la Commission d'évaluation le 22 septembre 2016 dans le cadre d'une réunion du jury. Les équipes suivantes ont été sélectionnées pour le traitement du contrat d'étude:

Kontext: «Homework. travailler à domicile à la gare de Rapperswil»

- Architecture: Meili, Peter & Partner AG, Zurich
- Ingénierie civile: Drewes + Speth, Hannover/D (participation internationale)
- Architecture: Boltshauser Architekten AG, Zurich
- Ingénierie civile: Conzett, Bronzini, Gartmann AG, Coire
- Autres participants: Waldhauser + Hermann AG (technique domestique) et Kopitisis AG (physique du bâtiment, acoustique)
- Architecture: Pascal Flammer, Zurich
- Ingénierie civile: Lorenz Kocher GmbH, Coire

Kontext: «Habiter Ensemble. Formes d'habitat collectif sur la Kunz Areal»

- Architecture: Burrus Nussbaumer Architectes GmbH, Genève
- Ingénierie civile: Ingeni SA Genève, Carouge GE
- Autres planificateurs participants: Dinges Consulting (protection incendie), Thônex, Architecture & Acoustique (physique du bâtiment), Genève
- Architecture: Julia Hemmerling, Zurich (génération montante)
- Ingénierie civile: Dr. Schwartz Consulting AG, Zoug
- Architecture: Resegatti Thalmann Kollektivgesellschaft, Zurich (génération montante)
- Ingénierie civile: Mario Rinke, Zurich

Les équipes interdisciplinaires ont présenté leurs premiers résultats lors d'une réunion intermédiaire en février 2017

ausgewiesenen Experten erste Resultate präsentiert. Die Schlusspräsentation fand am 30. März 2017 statt. Die Resultate werden in einer Spezialausgabe von *werk, bauen + wohnen* (wbw) im September 2017 publiziert und einem breiten Publikum vorgestellt.

3.4 Mitgliederinformation

Das SZS informiert seine Mitglieder, Abonnenten sowie andere interessierte Kreise periodisch online mittels seines Newsletters *SZS steelnews* über aktuelle Ereignisse innerhalb des Verbandes oder über Wissenswertes und Interessantes aus der Welt der Stahl- und Metallbaubranche. Darin finden sich Details zu bevorstehenden Kursen, Veranstaltungen und Wettbewerben, technische Mitteilungen, Angaben zu Neuerscheinungen von Publikationen oder Normen wie auch andere für die Branche relevante Hinweise. Die Artikel sind auch auf der Webseite des SZS zu finden.

3.5 Pressearbeit

Nebst regelmässiger Medienarbeit zu Aktivitäten und Veranstaltungen bietet das SZS auch proaktiv Fachbeiträge, Kolumnen und Referenzobjekte den Fach- und Tagesmedien an. 2016 erschienen wiederum verschiedene Beiträge und Kolumnen des SZS in den diversen Fachzeitschriften.

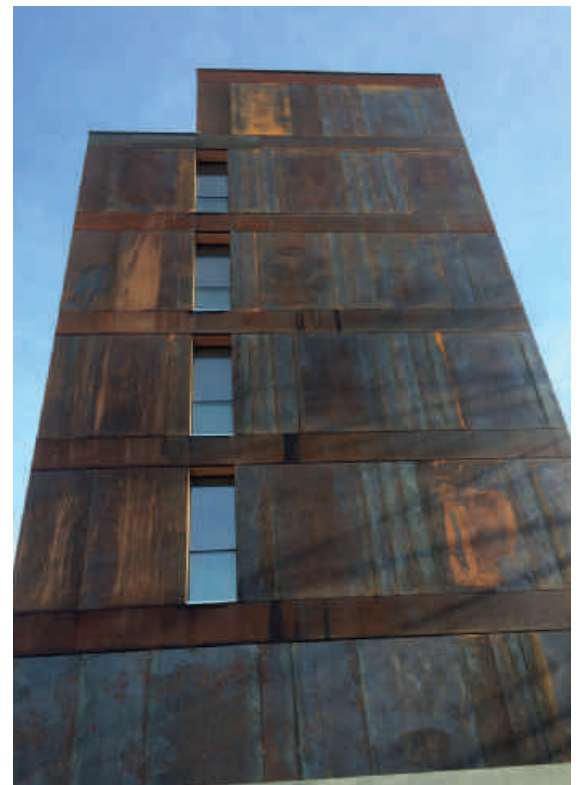
avec le jury et les experts désignés. La présentation finale a eu lieu le 30 mars 2017. Les résultats seront publiés dans une édition spéciale de *werk, bauen + wohnen* (wbw) en septembre 2017 et présentés à un large public.

3.4 Informations aux membres

Le SZS informe périodiquement en ligne ses membres, ses abonnés et les autres personnes intéressées via sa newsletter *SZS steelnews* sur les événements d'actualité au sein de l'association ou sur des objets utiles et intéressants du monde de la construction en acier et en métal. Vous y trouverez des détails sur les cours à venir, les événements et les concours, les bulletins techniques, les informations sur les nouveautés, les publications ou les normes ainsi que des renseignements pertinents relatifs à la branche. Les articles peuvent également être trouvés sur le site du SZS.

3.5 Travail de presse

Outre le travail des médias réguliers sur les activités et les manifestations, le SZS offre aussi proactivement des contributions spécialisées, des chroniques et des objets de référence dans la presse quotidienne et spécialisée. En 2016, plusieurs articles et rubriques du SZS ont à nouveau été publiés dans diverses revues spécialisées.





3.6 Bauberatung

Auch im vergangenen Geschäftsjahr sind gegen 200 Anfragen zu Stahl- und Metallbau relevanten Themen eingegangen. Nach wie vor sind die Hauptthemen Brandschutz, Publikationen des SZS, Normen, Korrosionsschutz, EN 1090 oder Weiterbildungsangebote des SZS. Auch zu den Themen Recyclingstahl und Ökobilanzen werden immer wieder Auskünfte verlangt. Mit den Herren Antonio Ferrarese (Leiter Technik SZS bis Juni 2016), Stephan Zingg (freier Mitarbeiter SZS), Jürgen Hain (Koordinator Antenne Romande) und Michel Crisinel (SZS Antenne Romande) stehen dem Verband vier äusserst kompetente und erfahrene Ingenieure auf dem Gebiete des Stahlbaus für die Beantwortung der Fragen zur Verfügung. Die am meisten interessierenden Themen werden als FAQ auf der Webseite des SZS publiziert.

3.7 Hochschulprogramme

Zielversand an Hochschulen

Eine der nachhaltigsten Dienstleistungen für die Hochschulen ist zweifellos das Gratis-Angebot der Publikation **steeldoc** für die Dozenten und Studierenden. Das SZS aktualisiert daher laufend die Adressen der an den Bau- und Architekturabteilungen tätigen Lehrpersonen. Diesen steht auf Wunsch auch ein eigener Download-Bereich zur Verfügung.

Impulsprogramm Hochschulen

Das SZS besucht die Architektur- und Ingenieurabteilungen der Hochschulen mit dem Ziel, durch verschiedene fachspezifische Referate die Studierenden für die Stahl- und Metallbauweise zu sensibilisieren und zu begeistern. Diese Veranstaltungen an den Hochschulen werden oft massgeblich von der Stahlpromotion finanziert.

Kompetenzzentrum Stahlbau an der ZHAW

Das SZS hat zusammen mit der ZHAW ein Kompetenzzentrum für Architektur- und Ingenieurausbildung im Bereich des Stahlbaus aufgebaut. Die dafür benötigten finanziellen Mittel werden von der Stahlpromotion Schweiz zur Verfügung gestellt. Damit soll die Entwurfskompetenz bereits in der Ausbildung thematisiert und gefestigt werden.

Das erste Forschungsprojekt im Rahmen der Zusammenarbeit zwischen SZS und ZHAW wurde im Mai 2016 abgeschlossen. Das Resultat erschien in Buchform «Zu Hause im Stahl» und wurde mit einer Vernissage am 22. Juni im Architekturforum in Zürich einem interessierten Publikum vorgestellt. Untersucht wurde dabei wie die Stahlträume der fünfziger Jahre des letzten Jahrhunderts unter Berücksichtigung der Auflagen heutiger Anforderungen realisiert werden könnten. Eine interessante Auseinandersetzung mit

3.6 Conseils en matière de construction

Au cours de l'exercice écoulé, environ 200 demandes relatives à des thèmes de la construction acier et métallique nous sont parvenues. Les thèmes principaux sont toujours des questions concernant la protection incendie, les publications de recommandations SZS, la protection contre la corrosion, la norme EN 1090 ou des offres de formation continue du SZS. Des demandes de renseignements ont également été formulées au sujet de l'acier recyclé et des bilans écologiques. Avec MM. Antonio Ferrarese (responsable technique SZS jusqu'en juin 2016), Stephan Zingg (collaborateur indépendant SZS), Jürgen Hain (coordinateur Antenne romande SZS) et Michel Crisinel (Antenne romande SZS), l'association dispose de quatre ingénieurs extrêmement compétents et expérimentés dans le domaine de la construction acier, qui sont en mesure de répondre aux questions. Les sujets les plus intéressants sont publiés dans la FAQ sur le site internet du SZS.

3.7 Programmes destinés aux Hautes écoles

Envoi ciblé aux hautes écoles

L'une des prestations de service les plus durables pour les hautes écoles est sans aucun doute l'offre gratuite de publication **steeldoc** pour les professeurs et les étudiants. Le SZS maintient donc constamment à jour les adresses des enseignants travaillant dans les départements de la construction et l'architecture. Une adresse de téléchargement propre est également à leur disposition sur demande.

Programme d'impulsion dans les Hautes écoles

Le SZS rend visite aux départements d'architecture et d'ingénierie des Hautes écoles avec l'objectif de sensibiliser et d'intéresser les étudiants à travers d'exposés spécialisés sur des sujets spécifiques. Ces manifestations dans les Hautes écoles sont souvent largement financées par Promotion Acier Suisse.

Centre de compétences de la construction en acier à la ZHAW

Le SZS a élaboré avec la ZHAW un centre de compétences pour la formation des architectes et des ingénieurs dans le domaine de la construction en acier. Le financement nécessaire est mis à disposition par Promotion Acier Suisse. Ainsi, les compétences en conception peuvent être initiées et consolidées déjà lors de la formation. Le premier projet de recherche dans le cadre de la coopération entre le SZS et la ZHAW a été achevé en mai 2016. Le résultat a été publié sous la forme du livre «Ma maison en acier» et il a été présenté lors d'un vernissage le 22 juin lors du Forum d'architecture à Zurich à un public intéressé. On a cherché à savoir comment les rêves de l'acier des années cinquante du siècle dernier pourraient à nouveau être réalisés en tenant compte des exigences actuelles.



gängigen Vorurteilen des Stahlbaus ist die Essenz dieser Forschung.

Die Zusammenarbeit setzte sich auch im Jahr 2016 fort und behandelte das Thema des verdichteten Bauens. Weiterbauen im Bestand, Umnutzungen, Aufstockungen und Anbauten sind das Thema des zweiten Forschungsschwerpunktes. Auch diese Forschungsarbeit wird in Buchform im Herbst 2017 erscheinen.

Aufgrund des grossen Engagements von Astrid Stauffer, Daniel Meyer, Tanja Reimer, Niko Nikola, Daniel Stockhammer, Patric Furrer und weiteren ZHAW Lehrpersonen ist diese Zusammenarbeit ein Gewinn für die Planungs- und Stahlbaubranche.

3.8 Stahlpromotion Schweiz SPS

Die 2009 ins Leben gerufene Stahlpromotion Schweiz (SPS) bildet das Dach, unter welchem sich die Verbände des Stahlhandels (SSHV), des Stahlbaus (SZS) und des Metallbaus (AM Suisse) für Imagekampagnen zusammenschlossen haben. Finanziert werden diese Veranstaltungen durch einen solidarischen Beitrag der «Stahlkette», welche damit wesentlich zum Erfolg der Branche beiträgt. Die Stahlpromotion ist Hauptsponsor des Prix Acier sowie des Prix Acier Student Awards, des CSSH, verschiedener Hochschulprogramme und des Kompetenzzentrums an der ZHAW.

4 Verbandsaktivitäten

4.1 Ordentliche Generalversammlung 2016

Die ordentliche Generalversammlung 2016 fand als Hommage an unsere welschen Kollegen in Jongny s/Vevey statt. Trotz widriger Witterungsverhältnisse fanden gegen 80 Teilnehmer den Weg zu dem hoch über dem Genfersee gelegenen Tagungsort Hotel du Léman.

Das Rahmenprogramm fand vor der ordentlichen Generalversammlung statt. Adrian Stucki von der AF-Consult Switzerland AG stellte den Teilnehmern anhand verschiedener Folien und Fotografien den aktuellen Stand des von hoher schweizerischer Ingenieurkunst zeugenden gigantischen Wasserkraftwerkes Nant de Drance vor.

Die anschliessende Begrüssungsrede des Präsidenten Richard Nägeli war den wirtschaftlichen Rahmenbedingungen und deren Einfluss auf die schweizerische Stahlbaubranche gewidmet. Dabei schlug er verschiedene Möglich-

L'essence même de cette recherche était de créer un débat intéressant autour des préjugés habituels liés à la construction en acier. La coopération s'est également poursuivie en 2016 et traite du thème de la densification de la construction. La rénovation des bâtiments existants, les changements d'affectation, les surélévations et l'agrandissement des bâtiments deviennent le sujet de la deuxième priorité de recherche. Ce travail de recherche sera également publié sous forme de livre en automne 2017.

En raison de l'engagement important d'Astrid Stauffer, de Daniel Meyer, Tanja Reimer, Niko Nikola, Patric Furrer et d'autres enseignants ZHAW, cette coopération est un gain pour le secteur de la planification et de la construction en acier.

3.8 Promotion Acier Suisse SPS

Promotion Acier Suisse, fondée en 2009, est l'organisation faitière sous laquelle sont regroupés l'Association Suisse du Commerce de l'Acier et de la Technique du Bâtiment (ASCA), le Centre suisse de la construction métallique (SZS) et l'Union suisse du métal (USM) visant à promouvoir leur image de marque. Ces manifestations sont financées par une contribution de solidarité «chaîne de l'acier», qui contribue ainsi de manière significative à la réussite de la branche. Promotion Acier Suisse est le sponsor principal du Prix Acier ainsi que du Prix Acier Student Awards, du CSSH, de divers programmes pour les Hautes écoles et le centre de compétence de la ZHAW.

4 Activités de l'association

4.1 Assemblée générale ordinaire 2016

L'assemblée générale ordinaire annuelle 2016 a eu lieu, pour faire honneur à nos membres romands, à Jongny s/Vevey avec des conditions météorologiques pas vraiment conforme aux espérances. Malgré ces conditions météorologiques peu clémentes, près de 80 personnes ont trouvé le chemin menant au centre de séminaires de l'Hôtel du Léman qui domine le lac.

L'exposé principal a eu lieu avant l'assemblée générale ordinaire. Adrian Stucki de AF-Consult Switzerland AG a présenté aux participants à l'aide de divers clichés et photographies l'état actuel de cette centrale hydroélectrique géante Nant de Drance, témoignant de la haute maîtrise de l'ingénierie suisse. Malheureusement, le calendrier serré n'a pas permis à l'orateur de répondre à toutes les questions posées sur cette construction du siècle de manière détaillée.



keiten vor wie den stets schwierig werdenden Marktbedingungen begegnet werden könnte, angefangen bei strukturellen Veränderungen des Arbeitsplatzes bis hin zu einer Veränderung der persönlichen Einstellung zu den sich stetig wandelnden Herausforderungen im wirtschaftlichen wie auch privaten Umfeld. So mahnte er denn zur Aufforderung, niemals aufzugeben!

Geschäftsleiter Patric Fischli führte anschliessend durch die Traktandenliste der ordentlichen Generalversammlung. Sämtliche zur Abstimmung gebrachten Traktanden werden einstimmig gutgeheissen. Prof. Dr. Mario Fontana wird neu in den Vorstand gewählt. Seine Wahl wird von den Anwesenden mit Applaus quittiert.

Nach der Würdigung von Antonio Ferrarese, welcher drei Jahre technischer Leiter und Mitglied der Geschäftsleitung des SZS war, wird dieser vom Präsidenten offiziell verabschiedet und die ordentliche Generalversammlung wird um 12.45 Uhr beendet.

Nach einem auf der Terrasse servierten Apéritif bot das anschliessende Mittagessen nochmals Gelegenheit, bestehende Kontakte zu pflegen aber auch neue zu knüpfen.

4.2 Unternehmensforum SSP

Zur Förderung der Stahl Promotion haben sich die bedeutendsten nationalen Stahlbauunternehmen zu dem Unternehmensforum Schweizer Stahlpromotion (SSP) zusammengeschlossen. Das Forum hat sich 2016 dreimal getroffen. Dabei wurden Themen wie Marktsituation, Zukunftsstrategien aber auch technische Probleme diskutiert. Das Forum setzt sich zurzeit aus folgenden Mitgliedern zusammen:

- Aepli Stahlbau AG, Gossau
- Baltensperger AG, Höri
- H. Wetter AG, Stetten
- Senn AG, Oftringen
- Sottas SA, Bulle
- Stephan SA, Fribourg
- Tuchschnid AG, Frauenfeld
- Zwahlen & Mayr SA, Aigle

Le discours de bienvenue du Président Richard Nägeli qui a suivi était consacré aux conditions-cadre économiques et leur impact sur la branche de construction en acier suisse. Il a suggéré plusieurs possibilités sur ce qu'il conviendrait de faire pour remédier à ces conditions de marché toujours difficiles, à commencer par des changements structurels dans les places de travail, jusqu'à un changement dans l'attitude personnelle à se transformer face au défi de l'environnement économique mais aussi privé. Il a réitéré l'invitation à ne jamais abandonner!

Le Directeur Patric Fischli a poursuivi avec l'ordre du jour de l'assemblée générale ordinaire. Toutes les points de l'ordre du jour soumis au vote ont été approuvés à l'unanimité. Mario Fontana, Prof. dr, est élu comme nouveau membre du Comité. Son élection a été accueillie par des applaudissements des membres. Après avoir fait l'éloge de Antonio Ferrarese, qui a été durant trois ans responsable technique et membre de la direction du SZS, le Président a pris officiellement congé de lui et l'assemblée générale annuelle ordinaire à pris fin à 12.45 h.

Après un apéritif servi sur la terrasse, le repas qui a suivi a offert une autre occasion de maintenir des contacts existants et d'en créer de nouveaux.

4.2 Forum des entreprises SSP

Pour favoriser la promotion de l'acier, les entreprises nationales de la construction métallique les plus importantes ont uni leurs forces pour devenir le Forum des entreprises de Promotion Acier Suisse (SSP). Le Forum s'est réuni trois fois en 2016. Des sujets tels que la situation du marché, les stratégies futures, mais aussi de problèmes techniques y ont été discutés. Le Forum est actuellement composé des membres suivants:

- Aepli Stahlbau AG, Gossau
- Baltensperger AG, Höri
- H. Wetter AG, Stetten
- Senn AG, Oftringen
- Sottas SA, Bulle
- Stephan SA, Fribourg
- Tuchschnid AG, Frauenfeld
- Zwahlen & Mayr SA, Aigle



4.3 Technische Themen

Das Technik Team des SZS hat sich nach dem Austritt von Antonio Ferrarese neu formiert und per Ende 2016 verstärkt. Antonio Ferrarese als Leiter Technik hat wichtige Projekte für das SZS abgeschlossen und die technische Führung (der Technik) Mitte Jahr an Dr. Roland Bärtschi und Myriam Spinnler übergeben. Myriam Spinnler (MSc Bauing, ETH) und Dr. Roland Bärtschi (dipl. Bauing, ETH) bearbeiten und leiten technische Projekte, vertreten das SZS in Normenkommissionen im In- und Ausland und bilden zusammen mit Stephan Zingg und Michel Crisinel das technische Rückgrat des SZS.

Die technischen Themen wurden von den jeweils dafür verantwortlichen Mitarbeitern des SZS sowie bei Bedarf mit Unterstützung von externen Fachleuten bearbeitet. Bei den externen Mitarbeitern sind insbesondere Stephan Zingg und Michel Crisinel zu erwähnen, welche als langjährige Experten der Branche die Bauberatung des SZS sichergestellt haben und auch in Zukunft bei den technischen Publikationen mitwirken werden.

Auch im Jahre 2016 beschäftigte weiterhin die Neuauflage des umfangreichen Tabellenwerkes C9.B/15 Rahmenknoten, Träger- Stützen- Anschlüsse mit Stirnplatten das SZS. Aufgrund der Komplexität der Komponentenmethode gemäss SN EN 1993-1-8 und des Umfangs der Tabellen konnte die Publikation erst im September 2016 erscheinen. Die nun vorliegenden Tabellen C9.A und C9.B ergänzen die **steelwork** Reihe des SZS. Diese erlauben eine Schnellbemessung von geschraubten Anschlüssen gemäss den aktuellen technischen Grundlagen. Die sorgfältig erarbeiteten Werke C9.A und C9.B wurden von der Arbeitsgruppe C9 erstellt, welche sich aus den Herren Dr. Luis Borges, Antonio Ferrarese, Prof. Christoph Gemperle, Stephan Zingg, Dr. Steffen Blümel und Michel Crisinel zusammensetzte.

Im Jahr 2016 war die weitere Entwicklung der EN 1090 erneut ein wichtiges Thema. Vor allem in Bezug auf die harmonisierte Europäische Norm SN EN 1090 (Ausführung von Stahltragwerken und Aluminiumtragwerken), welche ab 1. Juli 2014 für die Schweiz verbindlich ist (SN EN

4.3 Sujets techniques

L'équipe technique du SZS s'est réorganisée après le départ de Antonio Ferrarese et s'est renforcée à fin 2016. Antonio Ferrarese, en tant que responsable technique, a terminé des projets importants pour le SZS puis a transmis la direction technique à Roland Bärtschi et Myriam Spinnler. Nous aimerions saisir cette occasion pour remercier une nouvelle fois M. Ferrarese pour son grand engagement.

Roland Bärtschi va traiter et suivre les sujets techniques du SZS en collaboration avec Myriam Spinnler. Myriam Spinnler (MSc ing. civil EPFZ) et Roland Bärtschi (dr, ing. civil dipl. EPFZ) traitent et dirigent des projets techniques, représentent le SZS dans les commissions de normalisation dans le pays et à l'étranger et forment avec Stephan Zingg et Michel Crisinel l'épine dorsale technique du SZS.

Les questions techniques ont été traitées par les collaborateurs responsables respectifs du SZS et en cas de besoin avec l'assistance d'experts externes. Parmi les collaborateurs externes, il convient en particulier de mentionner MM. Stephan Zingg et Michel Crisinel, qui ont assuré, en tant qu'experts de longue date de la branche, les conseils en matière de construction du SZS et qui continueront de participer à l'avenir à l'élaboration des publications techniques.

La nouvelle édition en deux volumes des tables C9.B/15 Nœuds de cadre, assemblages de poutres-poteaux avec plaque frontale a occupé le SZS en 2016 également. En raison de la complexité de la méthode des composants selon la norme SN EN 1993-1-8 et l'étendue des tables, la publication ne pourra finalement être diffusée qu'en septembre 2016. Les présentes tables C9.A et C9.B complètent la série **steelwork** du SZS Elles permettent un dimensionnement rapide des assemblages boulonnés selon les bases techniques actuelles. Les ouvrages soigneusement élaborés C9.A et C9.B ont été créés par le groupe de travail C9, qui était composé de MM Luis Borges, Antonio Ferrarese, Christoph Gemperle, Stephan Zingg, Steffen Blümel et Michel Crisinel.

En 2016, la poursuite du développement de la norme EN 1090 a de nouveau été un sujet important, notamment en



1090-1). Für Objekte in der Schweiz waren bis anhin die Herstellerqualifikationen H5 bis H1 nach den Normen SIA 263 und SIA 263/1 massgebend. Aufgrund des Inkrafttretens des revidierten Bauproduktgesetzes und der Bauproduktverordnung am 1. Oktober 2014 in der Schweiz bekommt das Thema SN EN 1090 auch bei uns in der Schweiz einen anderen Stellenwert, weshalb Stahlbaubetriebe neu entsprechend der SN EN 1090-1 und den Ausführungsklassen EXC1 bis EXC4 qualifiziert werden. Entsprechende Informationen wurden in diversen News-Beiträgen und Informationsschreiben auf der Webseite des SZS publiziert. Des Weiteren ist ein neues SZS-Register SN EN 1090 für die Herstellerkategorien EXC1 bis EXC4 auf www.szs.ch online aufgeschaltet. Das Merkblatt M4 zur Anwendung der EN 1090 wurde in Zusammenarbeit mit der Normenkommission SIA 263 und dessen Präsidenten Dr. Diego Somaini erarbeitet und publiziert. Das Dokument ist auf der SZS Webseite gratis verfügbar.

4.4 Antenne Romande

Das SZS intensiviert seit 2010 seine Aktivitäten in der Westschweiz mit der «Antenne Romande» mit Sitz an der EPF Lausanne. Damit können die Interessen der SZS-Mitglieder in der französischen Schweiz direkter wahrgenommen werden. Die Antenne Romande setzt sich für die Belange der Stahl- und Metallbaubranche der Romandie ein, organisiert Kurse und Veranstaltungen und verfügt über eine eigene Beratungs- und Auskunftsstelle für die Anliegen der Branche. Gérald Pilet präsidiert die Antenne Romande und seit der GV 2015 koordiniert und organisiert Jürgen Hain mit Unterstützung von Michel Crisinel die Aktivitäten der Suisse romande. Jürgen Hain betreut ebenfalls die Beratungsstelle in der französischsprachigen Schweiz.

4.5 Networking Branche

Das SZS ist Mitglied der Europäischen Konvention für Stahlbau EKS und dort in den Marketing- und den Technischen Gremien vertreten. Ziel der EKS ist die Vereinheitlichung technischer Normen im Stahlbau und die gemeinsame Bearbeitung des europäischen Marktes mit Unterstützung der europäischen Stahlwerke. Mit den Schweizerischen Partnerorganisationen AM Suisse und SZFF, SSHV und SIA pflegt das SZS regelmässige Kontakte. Bei den Orientierungssitzungen geht es um mögliche gemeinsame Aktionen und übergeordnete Themen wie Preisentwicklung im Stahl- und Metallbau, Vertretung in der Bauwirtschaft, Ausbildung, Lobbying etc.

Seit 2010 ist das SZS Fachverband des SIA und gehört der Berufsgruppe Ingenieurbau an. Das SZS ist auch in den SIA Normengremien Norm SIA 263 sowie der Arbeitsgruppe

ce qui concerne la norme harmonisée européenne SN EN 1090 (Exécution des structures en acier et des structures en aluminium), laquelle (SN EN 1090-1) est contraignante pour la Suisse à partir du 1^{er} juillet 2014. Pour les constructions en Suisse, les qualifications des fabricants H5 à H1 selon les normes SIA 263 et SIA 263/1 étaient déterminantes. En raison de l'entrée en vigueur de la Loi sur les produits de construction révisée et de l'Ordonnance sur les produits en construction au 1^{er} octobre 2014 en Suisse, le thème SN EN 1090 revêt désormais une nouvelle importance chez nous.

Les entreprises de construction métallique doivent maintenant être qualifiées en conformité avec la norme SN EN 1090-1 et les classes d'exécution EXC1 à EXC4. Des renseignements y relatifs ont été publiés dans divers articles de presse et lettres d'information sur le site internet du SZS. Par ailleurs, un nouveau registre SZS des classes d'exécution EXC1 à EXC4 selon la norme SN EN 1090 a été mis en ligne sur www.szs.ch. Le cahier technique M4 sur l'application de l'EN 1090 a été élaborée et publiée en collaboration avec la commission de normalisation SIA 263 et son Président, le Dr Diego Somaini. Le document est disponible gratuitement sur le site internet du SZS.

4.4 Antenne romande

Depuis 2010, le SZS a renforcé ses activités en Suisse romande avec «l'Antenne romande» ayant son siège à l'EPF de Lausanne. Ainsi, les intérêts des membres SZS romands peuvent être perçus directement. L'Antenne romande défend les intérêts de la construction en acier et en métal de la Suisse romande, elle organise des cours, des événements et dispose d'un propre centre de conseils et d'informations sur les préoccupations de la branche. Gérald Pilet préside l'Antenne Romande et depuis l'AG 2015 Jürgen Hain coordonne et organise les activités en Suisse romande avec le soutien de Michel Crisinel. Jürgen Hain supervise également la permanence de conseils en Suisse romande.

4.5 Réseaux de la branche

Le SZS est membre de la Convention européenne de la construction métallique ECCS-EKS-CECM et il est représenté dans les commissions de marketing et techniques. Le but de la CECM est d'harmoniser les normes techniques dans la construction métallique et le traitement commun du marché européen avec le soutien des aciéries européennes. Le SZS entretient des contacts réguliers avec les organisations partenaires suisses AM Suisse (auparavant Union Suisse du Métal) et CSFF, ASCA et SIA. Lors des séances d'orientation, il s'agit d'éventuelles actions communes et des thèmes plus généraux tels que l'évolution des prix dans la construction en acier et en métal, de la représentation dans l'industrie de la construction, de la formation, du lobbyisme, etc. Depuis 2010, le SZS est une association professionnelle de la SIA et il appartient au groupe professionnel génie civil. Le SZS est également représenté dans l'association



SIA 263/1 vertreten. Zudem ist das SZS im Lenkungsausschuss des SIA betreffend die Erarbeitung der Nationalen Anhänge zu den Eurocodes und zur Definition der NDP (National Determined Parameter) für die Schweiz sowie im Lenkungsausschuss des SIA des Projektes Eurocode 2nd Generation (Überarbeitung der Eurocodes) vertreten.

Auf europäischer Ebene engagiert sich das SZS im Rahmen der Independent Promotion Organisations for steel construction mit weiteren europäischen Organisationen für die Förderung der Stahlbauweise.

de normalisation pour la norme SIA 263 ainsi que dans le groupe de travail SIA 263/1. Le SZS figure en outre dans le comité directeur de la SIA, concernant l'élaboration des annexes nationales aux Eurocodes et la définition des NPD (paramètres déterminés nationalement) pour la Suisse ainsi que dans le comité directeur de la SIA sur les Eurocodes de 2^e génération (révision des Eurocodes).

Au niveau européen, le SZS s'est engagé dans le cadre des organisations de promotion indépendantes pour la construction en acier avec d'autres organisations européennes pour la promotion de la construction métallique.

5 Wirtschaftszahlen

5.1 Mitgliederbestand und Einkommenstruktur

Die Zahl der Mitglieder und Abonnenten ist leicht rückläufig. Das SZS erwirtschaftet 50 % seiner Mittel aus Verlagsverkäufen und Projekten. Der Umsatz betrug 2016 zirka 1,4 Millionen Franken.

Mitglieder des SZS per 31.12.2016

Planer, Architekten, Ingenieure	125
Stahlverarbeitende Betriebe	29
Zulieferfirmen	51
Stahlwerke	4
Hochschulen/Institutionen	12
Einzelmitglieder	346
Total	567

5.2 Auftragsmeldungen der Mitglieder

Im Jahr 2016 haben die Stahlbauunternehmungen des SZS in der Schweiz rund 77'000 t Stahl verbaut, was einer Zunahme von 6 % zum Vorjahr entspricht. Gesamthaft werden im Schweizer Stahlbau schätzungsweise 130'000 t Stahl verbaut.

5 Données économiques

5.1 Effectif et structure des revenus

Le nombre de membres et d'abonnés a légèrement diminué. Le SZS génère 50% de ses fonds provenant de la vente des publications et des projets. En 2016, les ventes se sont élevées à environ 1,4 millions de francs.

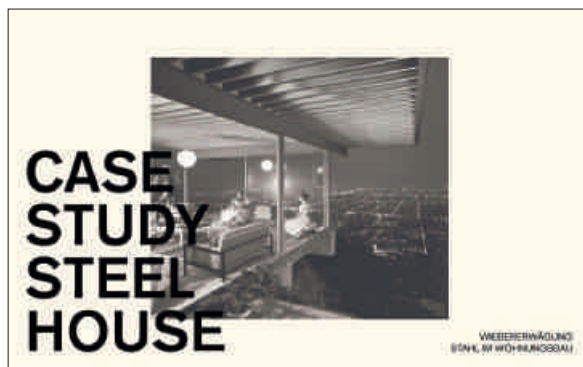
Membres du SZS au 31.12.2016

Planificateurs, architectes, ingénieurs	125
Les entreprises de transformation de l'acier	29
Fournisseurs	51
Acierie	4
Hautes écoles/Institutions	12
Membres individuels	346
Total	567

5.2 Annonces de commandes des membres

En 2016, les entreprises de construction métallique du SZS en Suisse ont construit environ 77'000 t d'acier, ce qui correspond à une augmentation de 6% par rapport à l'année précédente. Dans l'ensemble, on estime à 130'000 t la quantité d'acier produite en Suisse.

Verwendungszweck / <i>Domaine d'utilisation</i>	2016
Industrie- und Gewerbebauten – eingeschossig / <i>Bâtiments industriels et commerciaux – a niveau unique</i>	25 %
Industrie- und Gewerbebauten – mehrgeschossig / <i>Bâtiments industriels et commerciaux – à étages</i>	13 %
Geschäfts- und Bürobauten – eingeschossig / <i>Bâtiments d'administration – a niveau unique</i>	2 %
Geschäfts- und Bürobauten – mehrgeschossig / <i>Bâtiments d'administration – à étages</i>	7 %
Öffentliche Bauten / <i>Bâtiments publics</i>	22 %
Wohnungsbau / <i>Bâtiments d'habitation</i>	4 %
Brücken + Passerellen / <i>Ponts + passerelles</i>	6 %
Infrastrukturbauten / <i>Infrastructures</i>	6 %
Diverse Bauten / <i>Bâtiments divers</i>	15 %
Summe / Total	100 %



6 Organisation

6.1 Vorstand seit GV 2016 / Comité depuis l'AG 2016

Richard Nägeli

Präsident/Président SZS, Inhaber und Verwaltungsratspräsident Tuchschnid AG, Frauenfeld
Im Vorstand seit 2014 / au Comité depuis 2014

Heinz Senn jun.

Vizepräsident/Vice-Président SZS, Geschäftsführer Senn AG, Oftringen
Im Vorstand seit 2014 / au Comité depuis 2014

Thomas Baltensperger

Mitglied der Geschäftsleitung / Membre de la direction, Leiter Qualitätswesen Baltensperger AG, Höri
Im Vorstand seit 2010 / au Comité depuis 2010

Marc Diedert

Technical Sales Manager, ArcelorMittal Europe – Long Products, Luxembourg
Im Vorstand seit 2010 / au Comité depuis 2010

Prof. Dr. Mario Fontana

Ordentlicher Professor an der ETH Zürich am Institut für Baustatik und Konstruktion IBK, Zürich / Professeur ordinaire à l'EPF Zurich, Institut für Baustatik und Konstruktion IBK, Zürich
Im Vorstand seit 2016 / au Comité depuis 2016

Daniel Meyer

Mitglied der Geschäftsleitung / Membre de la direction, Dr. Lüchinger + Meyer Bauingenieure AG, Zürich
Im Vorstand seit 2015 / au Comité depuis 2015

Volker Ortlieb

Senior Sales Manager, Stahlwerk Thüringen GmbH, Unterwellenborn, Deutschland
Im Vorstand seit 2009 / au Comité depuis 2009

Stefan Walt

Mitglied des Direktoriums / Membre de la direction, Leiter Verkauf bei Zwahlen & Mayr SA, Aigle
Im Vorstand seit 2007 / au Comité depuis 2007
Austritt per Ende 2016.

Hanspeter Wetter

Inhaber und Geschäftsleiter / Propriétaire et Directeur der H. Wetter AG, Hallen- Stahl- & Metallbau, Stetten
Im Vorstand seit 2004 / au Comité depuis 2004

Andreas Wild

Leiter Produktbereich Stahl / Metalle, Debrunner Koenig Management AG, St. Gallen
Im Vorstand seit 2015 / au Comité depuis 2015

6.2 Revisionsstelle / Organe de révision

Externe Revisionsstelle: OB T Treuhand AG, Zürich
Interne Revisoren SZS: Daniel Holenweg, Joseph Meyer Stahl und Metall AG, Emmen und Ruedi Aepli, Aepli Stahlbau AG, Gossau

6.3 Marketing-Kommission / Commission marketing

Stefan Camenzind, Camenzind Evolution AG, Zürich
Patric Fischli-Boson, Stahlbau Zentrum Schweiz SZS, Zürich
Urs Meier, ArcelorMittal Commercial Sections Schweiz AG, Basel

Daniel Meyer, Dr. Lüchinger + Meyer Bauingenieure AG, Zürich
Hanspeter Wetter, H. Wetter AG, Stetten

6.4 Technische Kommission / Commission technique

Prof. André Flückiger, Lausanne
Prof. Dr. Mario Fontana, ETH IBK, Zürich
Prof. Christoph Gemperle, ZHAW, Winterthur
Antoine Gremaud, Sottas SA, Bulle
Prof. Dr. Martin Mensinger, TU München, München, D
Stefan Walt, Zwahlen & Mayr SA, Aigle (Austritt 2016)

6.5 Antenne romande

Gérald Pilet, Sottas SA, Bulle (Vorsitz / président)
Jürgen Hain, JH Steel Solution, (Koordinator / coordinateur), Sorens
Michel Crisinel, ehemals / ancien chef ICOM, (stv. Koordinator / adj.-coordinateur), Lausanne
Thierry Delémont, T ingénierie SA + prof. hepia, Genève
Sébastien Emery, Stephan SA, Fribourg
Patric Fischli-Boson, Geschäftsführer / Directeur Stahlbau Zentrum Schweiz SZS, Zürich
Prof. André Flückiger, ing. Ingénierie Acier et prof HEIG-VD Lausanne
Prof. em. Dr. Manfred Hirt, prof. hon. ICOM-EPF, Lausanne
Prof. Dr. Alain Nussbaumer, EPFL RESSLab, Lausanne
Stefan Walt, Zwahlen & Mayr SA, Aigle (Austritt 2016 / jusque juillet 2016)
Jean Perez, MP Ingénieurs Conseils SA, Crissier
Kenneth Ross, Richter Dahl Rocha & Associés architectes SA, Lausanne
Prof. Dr. Dimitrios Lignos, Direktor / Directeur EPFL – RESSLab, Lausanne
Cyril Chevallay, MP Bauingenieure AG, Lausanne

6.6 Geschäftsstelle / Bureau exécutif

Patric Fischli-Boson, Geschäftsleiter / Directeur SZS
Dr. sc. Roland Bärtschi, Leiter Technik, ab 01. Oktober 2016 / Directeur technique
Antonio Ferrarese, Leiter Technik bis 31.06.2016 / Directeur technique
Peter Fanti, Verbandssekretär / secrétaire
Gabriela von Arx, Administration & Finanzen / administration & finance
Myriam Spinnler, Technical Project- & Eventmanagement ab 01. November 2016
Barbara Lubert, Projektassistenz und Eventorganisation / Assistante de projet / Organisation d'événements
Irina Lembo, Projektassistenz / Webseite von Mai bis Dezember 2016
Jürgen Hain, JH Steel Solution, (Koordinator / coordinateur), Sorens
Michel Crisinel, Antenne Romande
Stephan Zingg (extern), Bauberatung / conseils techniques
Giesshübel-Office, Zürich, Verlagsadministration / administration des éditions

6.7 Firmenmitglieder / Entreprises membres

Stahlbau / Construction métallique

Aepli Stahlbau AG, Gossau SG
Baltensperger AG, Höri
Ernst Fischer AG, Romanshorn
F. Loretan AG, Mamishaus
Frutiger AG, Uetendorf
H. Wetter AG, Stetten

Heinz Freitag AG, Kerzers
Hevron SA, Courtételle
Hofstetter AG Stahlbau, Bernhardzell
Josef Meyer Stahl + Metall AG, Emmen
MSE Metall + Stahlbau AG, Endingen
Officine Ghidoni SA, Riazzino
Pfister Metallbau AG, Mauren TG
Preiswerk + Esser AG, Pratteln BL
R. Morand & Fils SA, Enney
Ramelet SA, Lausanne
Ruch Metallbau AG, Altdorf UR
SAWO Sägesser Worb AG, Worb
Schneider Stahlbau AG, Jona
Seiler AG, Bönigen
Senn AG, Oftringen
Sottas SA, Bulle
Stephan SA, Fribourg
Toscano Stahlbau AG, Cazis
Tuchschnid AG, Frauenfeld
Vettiger Stahlbau AG, Oberbüren
Wetter AG, Stetten AG (siehe H. Wetter AG)
Willi Messerli AG, Guntershausen b. Berg
Zwahlen & Mayr SA, Aigle

Zulieferfirmen und Stahlhandel / Fournisseurs

ArcelorMittal Construction Suisse SA, Otelfingen
ArcelorMittal Switzerland AG, Otelfingen
Arthur Weber AG, Seewen SZ
Bau Ing AG, Döttingen
Bider-Hauser AG, Schaffhausen
BuildingPoint AG Schweiz, Othmarsingen
Carl Spaeter AG, Basel
Cocoon System AG, Basel
Debrunner Acifer SA, Crissier
Debrunner Acifer AG, Emmenbrücke
Debrunner Acifer AG, Frenkendorf
Debrunner Acifer SA, Giubiasco
Debrunner Acifer SA, Givisiez
Debrunner Acifer AG, Landquart
Debrunner Acifer Bläsi AG, Bern
Debrunner Acifer AG, Regensdorf (Filiale)
Debrunner Acifer AG, St. Gallen
Debrunner Acifer AG, Weinfelden
Debrunner Acifer AG, Wettingen (Filiale)
Debrunner Koenig Management AG, St. Gallen
Eclatin AG, Lüsslingen
Emil Vögelin AG, Kaiseraugst
Fermacell GmbH Schweiz, Münsingen
Ferroflex AG, Rothrist
Flachglas (Schweiz) AG, Wikon
Galvaswiss AG Wellhausen, Felben-Wellhausen
Gétaz Miauton SA, Villeneuve
Glas Trösch Holding AG, Bützberg
Hörmann Schweiz AG, Oensingen
IGP Pulverttechnik AG, Wil SG
Kaltenbach (Schweiz) GmbH, Baden-Dättwil
Kiener + Wittlin AG, Münchenbuchsee
Kindlimann AG, Wil SG
Knauf AG, Reinach BL
Lederer AG, Oensingen
Ludwig Stahl AG, Sirnach
Marty Korrosionsschutz AG, Jona
Monopol Colors, Fislisbach
Montana Bausysteme AG, Villmergen
Pestalozzi + Co. AG, Dietikon
Protektor Profil GmbH, Regensdorf (neu)
rh stahl gmbh, Mägenwil
Roth AG Gerlafingen, Gerlafingen
SDL Drahtziegelwerk AG, Lotzwil



SFS unimarket AG, Heerbrugg
Sika Schweiz AG, Zürich
Spaeter Chur AG, Chur
Spaeter Ticino SA, Bioggio
Stucortec AG, Winznau
stürmsfs ag, Goldach
TAUFER AG, Klus
Zinctec AG, Egnach

Stahlwerke / Acéries

ArcelorMittal SA, Luxembourg, L
Peiner Träger GmbH, Peine, D
Stahl Gerlafingen AG, Gerlafingen
Stahlwerk Thüringen GmbH, Unterwellenborn, D

Beratung, Planung und Softwarefirmen / Ingénieurs-conseils, concepteurs et éditeurs de logiciel

A. Flück Planungsbüro, Pratteln
Acosoft AG, Bouveret
ACS Partner AG, Zürich
Amberg Engineering AG, Regensdorf-Watt
Aveva GmbH, Sulzbach (Taunus), D
B + S Ingénieurs Conseils SA, Genève
B. Devaud SA, Genève
Bächtold & Moor AG, Bern 31
Bänziger Partner AG, Zürich
Basler & Hofmann AG, Zürich
BG Ingénieurs Conseils SA, Lausanne
BlessHess AG, Luzern
BONA FISCHER Bauingenieure AG, Winterthur
boog fassadeningenieure GmbH, Muri b. Bern
Borgogno Eggenberger + Partner, St. Gallen
BSB + Partner, Biberist
Burckhardt + Partner AG, Basel
Caprez Ingenieure AG, Zürich
Conzett Bronzini Partner AG, Chur
Daniel Willi SA, Montreux
DIC SA, Aigle
Diggelmann & Partner AG, Bern
Dr. Deuring + Oehninger AG, Winterthur
Dr. J. Grob & Partner AG, Winterthur
Dr. Lüchinger + Meyer Bauingenieure AG, Zürich
dsp Ingenieure + Planer AG, Greifensee
Edy Toscano SA, Lugano
Emch+Berger AG, Bern, Bern
Ernst Basler & Partner AG, Zürich
ewp AG Effretikon, Effretikon
F. Preisig AG, Zürich
Fent AG, Seon
Ferrotekt AG, Urdorf
Flückiger + Bosshard AG, Zürich
Flury Bauingenieure AG, Suhr
Frei + Krauer AG, Rapperswil SG
Frey + Gnehm Ingenieure AG, Olten
Funk + Partner AG, Urdorf
Furrer + Frey AG, Bern
Fürst Laffranchi Bauingenieure GmbH, Aarwangen
Geobau Ingenieure AG, Münsingen
GEOS Ingénieurs Conseils SA, Genève
GKS Architekten Generalplaner AG, Luzern
Groupe H, Meyrin
Gruner Ingenieure AG, Brugg AG
Gruner Wepf AG, Zürich, Flawil
GVH Delémont SA, Delémont
GVH St-Blaise SA, St-Blaise
Gwerder + Partner AG, Rotkreuz
Haldi Design AG, Schönnried
Hartenbach & Wenger AG, Bern
Henauer Gugler AG, Zürich

Hitz + Partner AG, W orlaufen
HKP Bauingenieure AG, Zürich
icg ingenieure ag, Ottoberg
IE Industrial Engineering AG, Zürich
Ingeni SA Genève, Carouge GE
Ingenieurbüro A. Aegerter & Dr. O. Bosshardt AG, Basel
Ingenieurbüro Jack Tobler, Oberengstringen
Ingenta AG, Bern
IngPhi SA, Lausanne
IngWare GmbH, Erlenbach ZH
IPB Planungen AG, Balzers
ISI, Lausanne
JägerPartner AG, Zürich
Kontra Korrosion Rickenbacher GmbH, Hombrechtikon
Küng et Associés Lausanne SA, Lausanne
LABAG Lauber Bauingenieure AG, Zermatt
Lauber Ingenieure AG, Luzern
Liesch Ingenieure AG, Chur
Lurati Muttoni Partner SA, Mendrisio
Mantegani & Wyseier, Biel/Bienne
Marti + Dietschweiler AG, Männedorf
Mätzener + Wyss Bauingenieure AG, Interlaken
Max Meyerhans & Partner AG, Wollerau
Meichtry & Widmer AG, Zürich
Monod-Piguet + Associés ingénieurs conseil, Lausanne
MP Ingénieurs Conseils SA, Crissier
Nänny & Partner AG, St. Gallen
Nydegger + Meister AG, Bern
Passera & Associati SA, Lugano
Paul Glassey SA, Haute-Nendaz
Pierre-Marie Fornage SA, Monthey
Pirmin Jung Ingenieure für Holzbau AG, Rain
Pöyry Schweiz AG, Zürich
Préface Sàrl, Le Landeron
PSM – Planungsbüro, Leuggern
Renold AG, Bazenheid
Revaz SA, bureau d'étude, Sion
Ruprecht Ingegneria SA, Pazzallo
SBB AG, Bern
sbing sa, Carouge
SCE GmbH, Hombrechtikon
Schällibaum AG, Wattwil
Schärlin+Oetli AG, Zürich
Schmid & Pletscher AG, Nidau
Schnetzler Puskas Ingenieure AG, Basel
Scia nv, Herk-de-Stand, Belgien
SJB Kempter Fitze AG, Gossau SG
SMT AG, Bern
Spannverbund Bausysteme GmbH, Bülach
SRP Ingenieure AG, Brig
suisseplan Ingenieure AG, Wohlen
Synaxis AG Zürich, Zürich
T ingénierie SA, Genève
Theiler Ingenieure AG, Thun
Thomas Böni Ingenieurbüro GmbH, Winterthur
Timbatec Holzbauingenieure (Schweiz) AG, Thun
Toni Ryser, Konstruktionsbüro für Stahlbau, Chur
Tschopp Ingenieure GmbH, Bern
TSW Trachsel, Schibli, Walder + Partner AG, Olten
Urech Bärtschi Maurer AG, Bauingenieure, Zürich
Urech Bärtschi Maurer Consulting AG, Ehrendingen
Wälchli & Partner AG, Langenthal
Walder & Trüb Engineering AG, Muri b. Bern
WaltGalmarini AG, Zürich
Weber + Brönnimann AG, Bern
Welti Partner AG, Winterthur
WITO-engineering GmbH, St. Gallen
WKP Bauingenieure AG, Zürich
WMM Ingenieure AG, Basel

Wyss + Partner Bauingenieure AG, Rothenburg
Zingg Steel Consulting GmbH, Weinfelden
ZPF Ingenieure AG, Basel

Verbände und Institutionen / Associations et institutions

Berner Fachhochschule Architektur Holz und Bau,
Burgdorf
EPFL Ecole polytechnique fédérale de Lausanne ICOM –
Laboratoire de la construction métallique, Lausanne
ETH Eidgenössische Technische Hochschule IBK, Zürich
Hochschule Luzern – Technik & Architektur, Abteilung
Bautechnik, Horw
HEPIA Haute école de paysage, d'ingénierie et
d'architecture de Genève
HSR Hochschule für Technik Rapperswil, Abteilung
Bauingenieurwesen, Rapperswil
Métal Genève, Genève
Schweizerische Bauschule Aarau, Unterentfelden
SVS Schweizerischer Verein für Schweisstechnik, Basel
SUPSI Scuola Universitaria Professionale della Svizzera
Italiana, Dip. Ambiente Costruzioni e Design, Canobbio
TEKO Schweizerische Fachschule, Luzern
ZHAW Zürcher Hochschule für Angew. Wissenschaften,
Dep. Architektur Gestaltung und Bauingenieurwesen,
Winterthur

Einzelmitglieder / Membres individuels

Das SZS zählt zudem derzeit 335 Einzelmitglieder aus
dem Bereich Architektur und Planung. Actuellement
335 architectes et ingénieurs sont membres individuels
du SZS.
Aktuelle Informationen / informations: www.szs.ch

Impressum

Herausgeber/éditeur: Stahlbau Zentrum Schweiz, Zürich
Konzeption, Texte, Layout: Patric Fischli-Boson, SZS /
April 2017

Fotos:

Titelseite/Titre: steelday, Sky-Frame (Claudia Luperto),
stilhaus Rothrist
Seite 3: Ersatz Aarebrücke, Aarwangen
(Beat Schertenleib, Fürst Laffranchi Bauingenieure GmbH)
Seite 4: Prix Acier 2016
Seite 5, rechts: steelday 2016
Seite 7, oben links: Dialogue avec le Jetée (Stephan SA)
Seite 7, oben rechts: Prix Acier 2016, Hilti Innovations-
zentrum, unten: Prix Acier 2016
Seite 8, links: Hängebrücke über den Mzamba
(Dr. Lüchinger + Meyer Bauingenieure AG)
Seite 8, rechts: Hilti Innovationszentrum (Walter Mair, Basel)
Seite 9: Neugestaltung Place de la Gare, La Chaux-de-
Fonds (J.-C. Frund, frundgallina architectes fas sia)
Seite 10: Hauptquartier Sky-Frame (Claudia Luperto)
Seite 11: Wohnüberbauung Oberuster (Peter Fanti, SZS)
Seite 13: Instandsetzung Rheinbrücke, Reichenau
(Conzett Bronzini Partner AG)
Seite 14, links: Berlin (Barbara Lubert, SZS)
Seite 14, rechts: Hauptquartier JTI, Genf (Thomas Jantscher)
Seite 15: Instandsetzung Rheinbrücke, Reichenau (Conzett
Bronzini Partner AG)
Seite 16: 3ème pont sur le Bosphore
(Thierry Delémont, T ingénierie sa)
Seite 17, links: Bietschtalbrücke (Antonio Ferrarese, SZS)
Seite 17, rechts: Hauptquartier JTI, Genf (Thomas Jantscher)
Seite 19, links: Buchvernissage (Bettina Tempini, foto-piu)
Rücken: IPO Bergamo, TenarisDalmine

SZS Stahlbau Zentrum Schweiz
Centre suisse de la construction métallique
Centro svizzero per la costruzione in acciaio

Seefeldstrasse 25
CH-8008 Zürich
Tel. +41 (0)44 261 89 80
Fax +41 (0)44 262 09 62
info@szs.ch | www.szs.ch



www.stahlbauzentrum.ch