

02/09 steeldoc

**Pavillons –
klein und fein**



Stahlpilz

Bauherrschaft

Stadt Zürich

Architekten

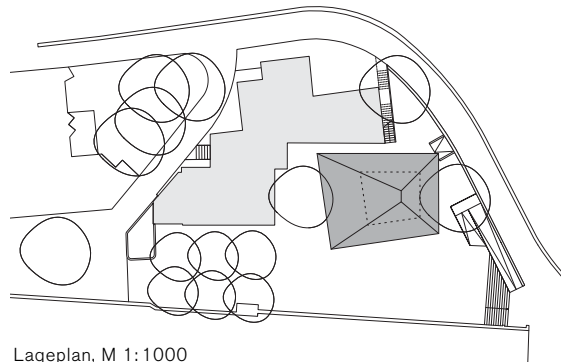
phalt GmbH, Zürich

Ingenieure

WGG Schnetzer Puskas Ingenieure AG, Zürich

Baujahr

2008



Lageplan, M 1:1000

Im Spannungsfeld denkmalgeschützter Ensembles und Bauten aus den siebziger Jahren behauptet sich die neue Metallwerkstatt des Jugendkulturhauses Dynamo als eigenständiger Baukörper. Konstruktion und Verkleidung zeigen den Werkstoff und seine Verarbeitung präzise, unmittelbar und direkt.

Im Zuge umfangreicher Sanierungsarbeiten wurde in unmittelbarer Nähe zur Limmat eine neue Arbeitsstätte für junge Menschen mit zusätzlichem Büro- und Lagerraum erstellt. Die gut eingerichtete Werkstatt bietet den Benutzern umfangreiches Werkzeug für die Bearbeitung von Metall wie Schweißen, Stanzen oder Plasmaschneiden. Während des ganzen Jahres werden hier zudem zahlreiche Kurse, Workshops und Ausstellungen angeboten.

Aufgrund der beengten Platzverhältnisse wurden diejenigen Räume, die einen Abschluss erfordern, wie etwa das beheizbare Büro sowie das Lager für Material und Werkzeug, in den Kern des Gebäudes verlegt, während die eigentliche Werkstatt im Freien liegt. Das auf allen Seiten auskragende Vordach bietet einen gedeckten und stützenfreien Arbeitsbereich, der das ganze Jahr über genutzt werden kann. Grossflächige Flügeltüren sind vollständig in die Fassade



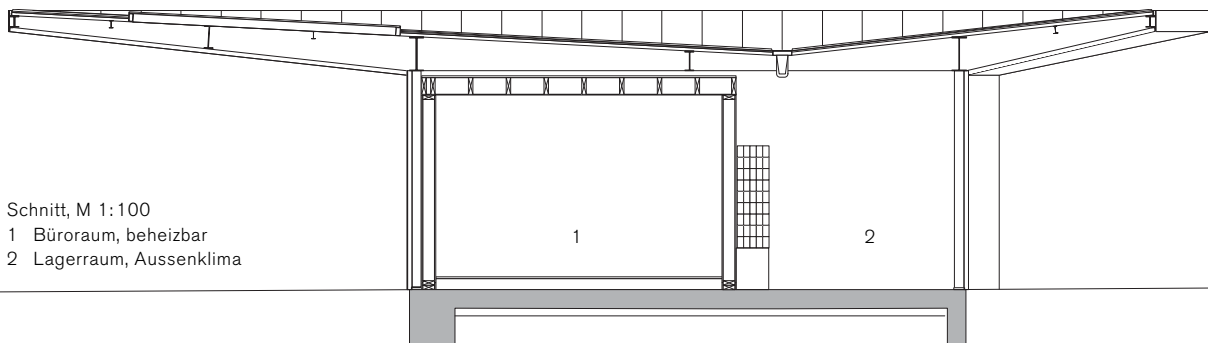
Die Eigenständigkeit des Pavillons wird durch eine einheitliche Materialisierung der Fassade und der Dachunterseite zusätzlich verstärkt.

integriert und machen so gegen Aussen sichtbar, wann die Werkstatt in Betrieb ist. Bei Betriebsschluss werden alle Türen mechanisch verriegelt und schützen so die dahinterliegenden Räume vor Vandalismus und Einbruch. Der Büroraum ist autonom in die Stahlkonstruktion eingestellt und im Inneren an Boden, Wand und Decke vollflächig mit OSB Platten belegt. Zur Verbesserung der Belichtung sind im Bereich vor dem Büro drei längliche Oberlichter in das Dach eingeschnitten.

Wechselspiel

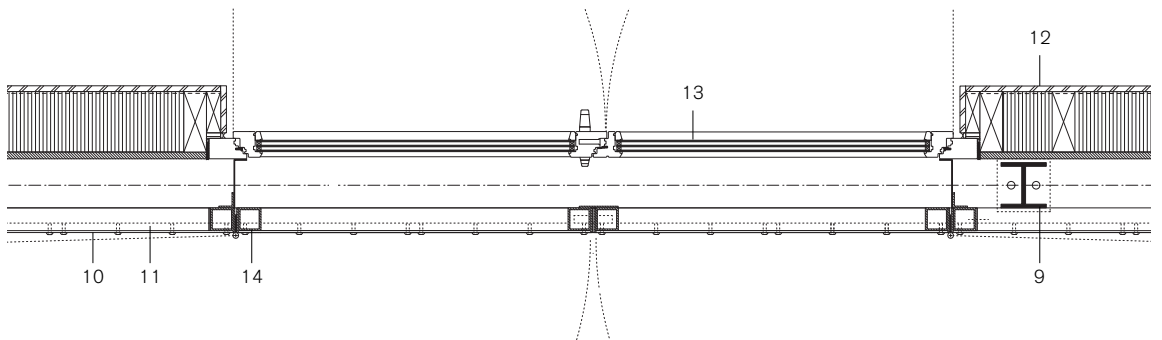
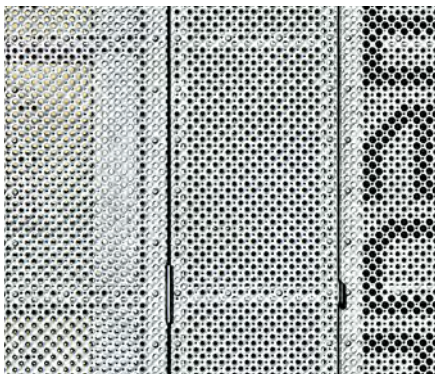
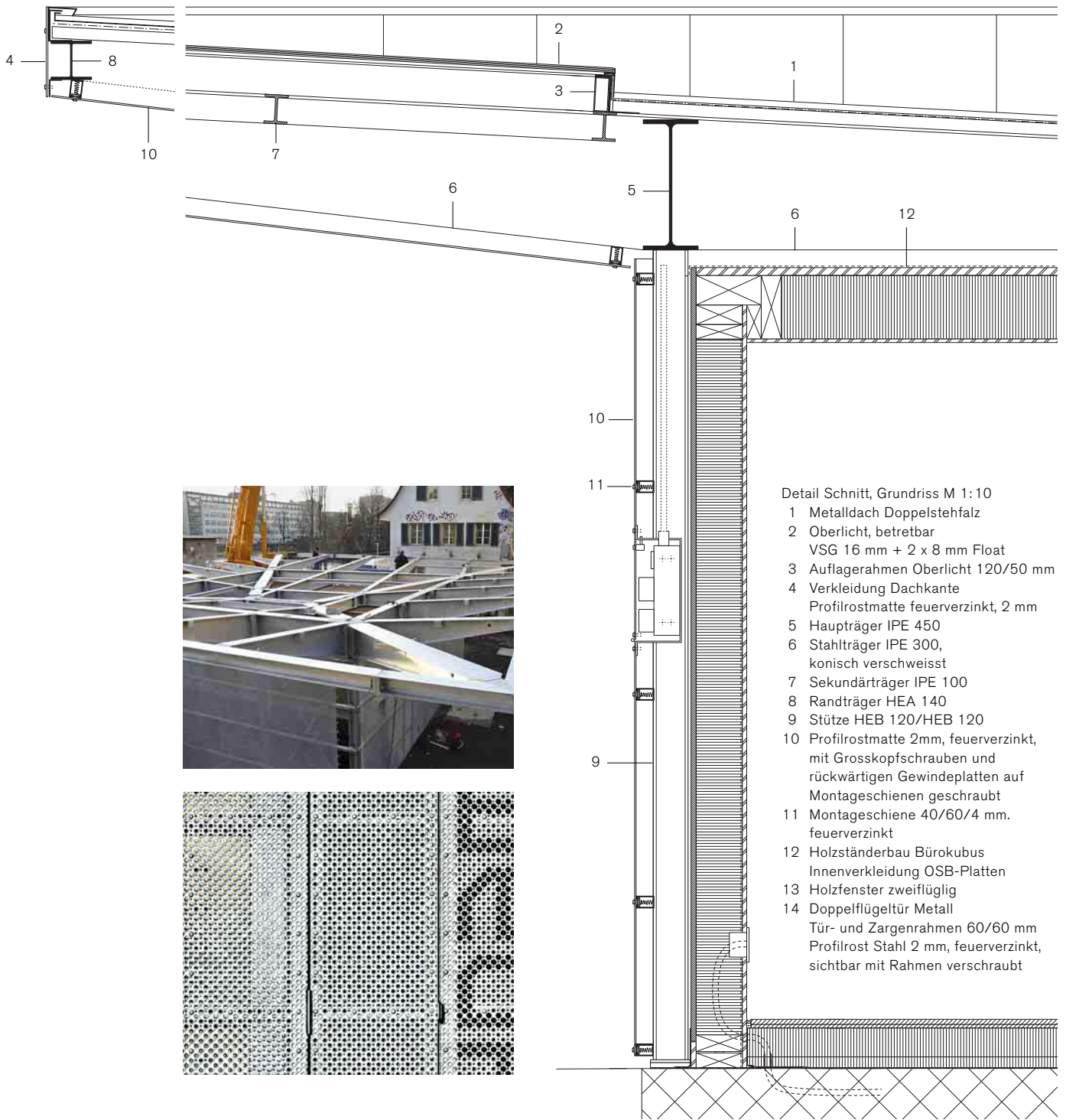
Auf einem trapezförmigen Grundriss tragen in die Bodenplatte eingespannte Stützen aus Profilstahl einen weit auskragenden Dachrost in gleicher Form, jedoch mit fast doppelter Fläche. Diese Tragkonstruktion ist an Fassade, Dachunterseite und Dachrand mit einem industriell gefertigten, tiefgezogenen Lochblech aus Stahl überzogen. Abhängig von Blickwinkel oder Tageszeit sorgt diese Hülle für reizvolle Wechsel in der Wahrnehmung der Fassade: so wirkt der Pavillon einmal verschlossen, ein anderes Mal gewährt er Einblicke in die dahinterliegenden Räume. Der grosse Dachüberstand unterstreicht mit seinen Schattenwürfen die Tiefe des Baukörpers. Im Sonnenlicht verwandelt sich die Fassade in einen gleissenden, geschlossenen Metallvorhang. Durch die Beleuchtung des Inneren erscheint der Pavillon bei Nacht jedoch leicht und transparent.

Das Wechselspiel zwischen Transparenz und Geschlossenheit – zwischen Leichtigkeit und Massivität, verleiht dem Gebäude einen wandelbaren Charakter.



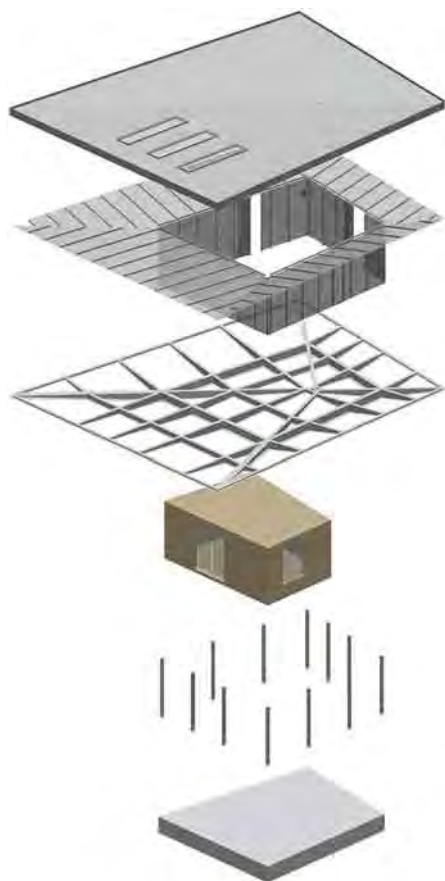
Schnitt, M 1: 100

- 1 Büroraum, beheizbar
- 2 Lagerraum, Aussenklima



Anerkennung Prix Acier 2009

Für den wirtschaftlichen Umgang mit dem Material, die sorgfältige Detaillierung bis hin zur Beschriftung und das raffinierte Wechselspiel zwischen Einfachheit im Äusseren und Komplexität im Inneren wurde die Metallwerkstatt mit einer Anerkennung des Schweizer Stahlbaupreises Prix Acier 2009 gewürdigt.



Sprengisometrie



Für die Beschriftung der Aussenwerkstatt wird die Lochung der Profilrostmatte zum Raster umfunktioniert und schwarze Gumminoppen als Pixel verwendet.

Ort Wasserwerkstrasse 15, Zürich
Bauherrschaft Stadt Zürich
Architekten phalt GmbH, Zürich
Tragwerksplanung WGG Schnetzer Puskas Ingenieure AG, Zürich
Stahlbau Kaufmann AG, Egg b. Zürich
Tonnage Stahlbau 14 t, Fassade 3 t
BGF 50 m²
Gesamtkosten 590 000 CHF
Bauzeit November 2007 bis Februar 2008

Impressum

steeldoc 02/09, Juni 2009
Bauen in Stahl
Bautendokumentation des Stahlbau Zentrums Schweiz

Herausgeber:
SZS Stahlbau Zentrum Schweiz, Zürich
Evelyn C. Frisch, Direktorin

Redaktion:
Evelyn C. Frisch (verantw.), Johannes Herold, SZS
Martina Helzel, circa drei, München

Layout:
Martina Helzel, circa drei, München

Texte:
Evelyn C. Frisch, Johannes Herold, Martina Helzel

Fotos:
Titel: Marc Gerritsen, Taipeh
Editorial: Andy Stagg, London
Mobile Art Pavillon: Virgile Simon Bertrand, Hongkong/Paris
(Seite 4 oben), John Linden, New York (Seite 4 unten, 5),
Marc Gerritsen, Taipeh (Seite 6, 7);
East Beach Café: Andy Stagg, London
Volière Bois de la Bâtie: Dgpb David Gagnebin-de Bons
& Benoît Pointet, Lausanne
Ausstellungspavillon Esch-sur-Alzette: Steve Troes Fotodesign
Einfamilienhaus Chardonne: Walter Mair, Zürich
(Seite 16, 17, 19 unten), Made in Sàrl, Genf (Seite 18, 19 oben)
Seeuferpavillon Genf: Marco Bakker, Lausanne
Metallwerkstatt Zürich: Wehrli Müller Fotografen,
Unterengstringen
Skulpturenpark Waldfrieden: www.thomasmayerarchive.de

Quellen: Die Informationen und Pläne stammen von den Planungsbüros. Zeichnungen teilweise überarbeitet durch Stefan Zunhamer, circa drei, München.

Designkonzept:
Gabriele Fackler, Reflexivity AG, Zürich

Administration, Abonnemente, Versand:
Giesshübel-Office, Zürich

Druckvorstufe und Druck:
Kalt-Zehnder-Druck AG, Zug

ISSN 0255-3104

Jahresabonnement Inland CHF 40.– / Ausland CHF 60.–
Einzelexemplar CHF 15.–
Preisänderungen vorbehalten.

Bauen in Stahl/steeldoc® ist die Bautendokumentation des Stahlbau Zentrums Schweiz und erscheint viermal jährlich in deutscher und französischer Sprache. Mitglieder des SZS erhalten das Jahresabonnement und die technischen Informationen des SZS gratis.

Die Rechte der Veröffentlichung der Bauten bleiben den Architekten vorbehalten, das Copyright der Fotos liegt bei den Fotografen. Ein Nachdruck, auch auszugsweise, ist nur mit schriftlicher Genehmigung des Herausgebers und bei deutlicher Quellenangabe gestattet.