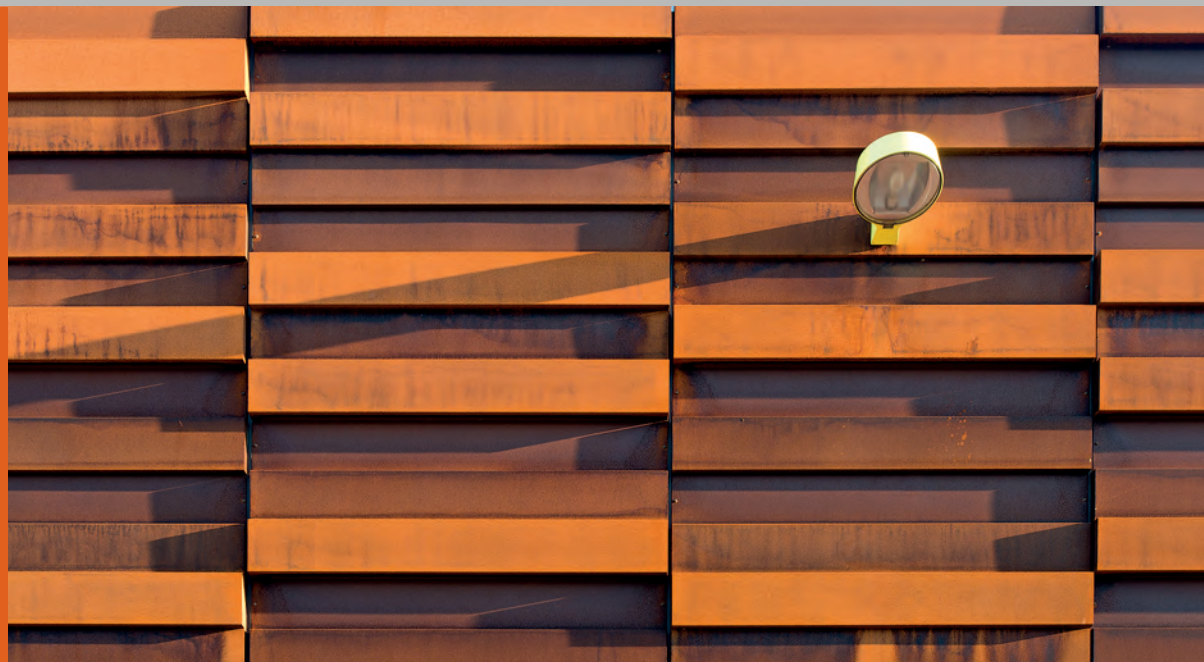


# 04/15 steeldoc

Faszination Rost



## Wetterfeste Visitenkarte

### Bauherrschaft

Ruch Immobilien AG, Altdorf

### Architekten

HTS Architekten + Partner AG, Altdorf

### Ingenieure

Ruch AG, Altdorf

### Baujahr

2014

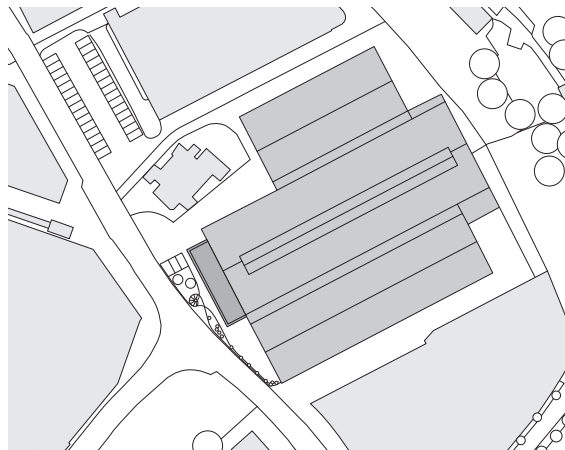
**Die spannend komponierte Fassade aus wetterfestem Stahl und Glas verwandelt einen ehemals schlichten Industriebau in ein modernes Bürogebäude mit Charakter. Gleichzeitig signalisiert das Material der Fassade das Geschäftsfeld des Unternehmens.**

Die Industriezone in der Nähe des Ortskerns von Altdorf hat sich im Laufe der letzten 100 Jahre stark gewandelt. Der einst grosse Bedarf an Produktionsflächen ist stark zurückgegangen. Mehrere Gebäude wurden bereits für Wohn-, Ausstellungs- oder Dienstleistungszwecke umgenutzt. Auch zwei Hallen der ehemaligen Schweizerischen Draht- und Gummiwerke standen leer, als sie im Jahr 2015 in den Besitz der Firma Ruch AG übergingen. Die anschliessenden Umbau- und Sanierungsmassnahmen schlossen auch den dreigeschossigen Flachdachbau auf der Südwestseite der «Halle 12» mit ein, die aus drei Einzelhallen mit eingeschossigen Zwischenbauten besteht.

### Neu vor alt

Um den Vorbau aufzuwerten und als zeitgemässes Verwaltungsgebäude nutzbar zu machen, wurde dieser bis auf die Tragstruktur zurückgebaut. Die neue

Die strukturierte Fassade und der neu gestaltete Eingangsbereich verschaffen dem vormals unscheinbaren Anbau einen markanten Auftritt.

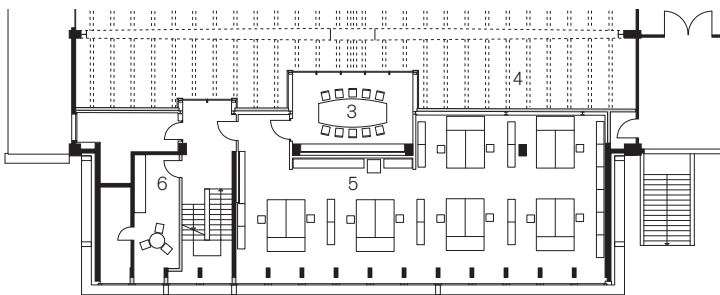


Situation, M 1:2500

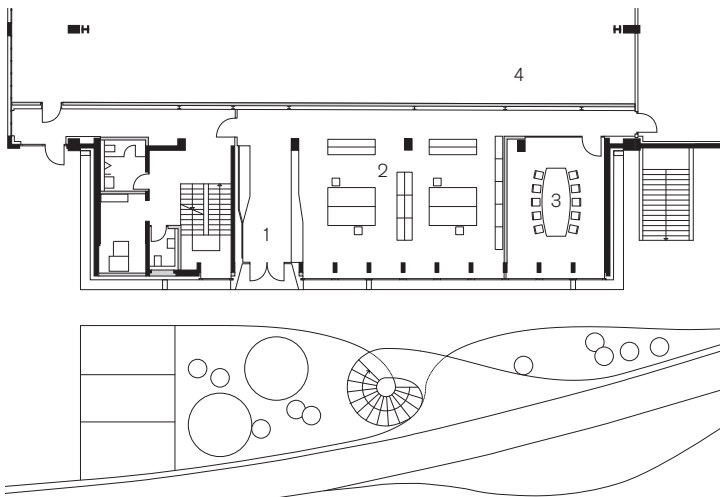
Fassade ist, thermisch getrennt, vor den Bestand gestellt. Sie setzt sich aus gekanteten Blechen, Fenstern und Brüstungen zusammen, die abwechslungsreich übereinander gestapelt sind. Dabei zeichnen schmale horizontale Bänder mit schwarzgrauen Glaspaneelen den Brüstungsbereich nach. Einzelne Fensterfelder sind zu grösseren Einheiten zusammengefasst und stellen so den Bezug zu den Bandfenstern der bestehenden Hallen her.

Über die schräge Laibung des Eingangs wird das wetterfeste Stahlblech der Fassade nach innen in das Entrée geführt. Empfang, Sitzungszimmer, Büros sowie Nebenräume bilden die Funktionseinheiten der neuen Firmenzentrale. Drei Durchbrüche in der angrenzenden Wand zur Halle stellen Sichtverbindungen zwischen Verwaltung und Produktion her.





Grundriss 1. Obergeschoss

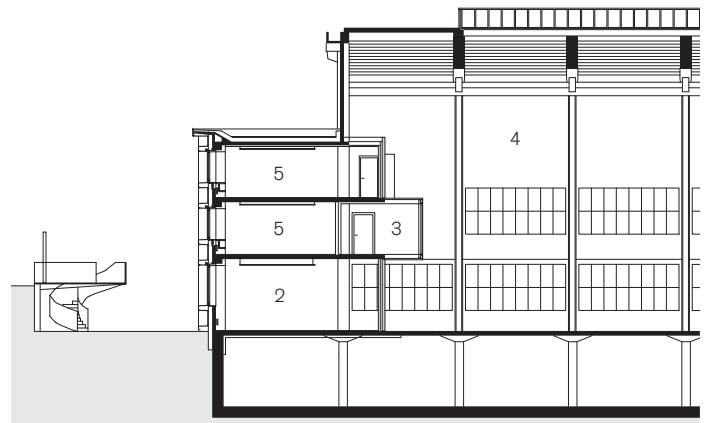


Grundriss Erdgeschoss

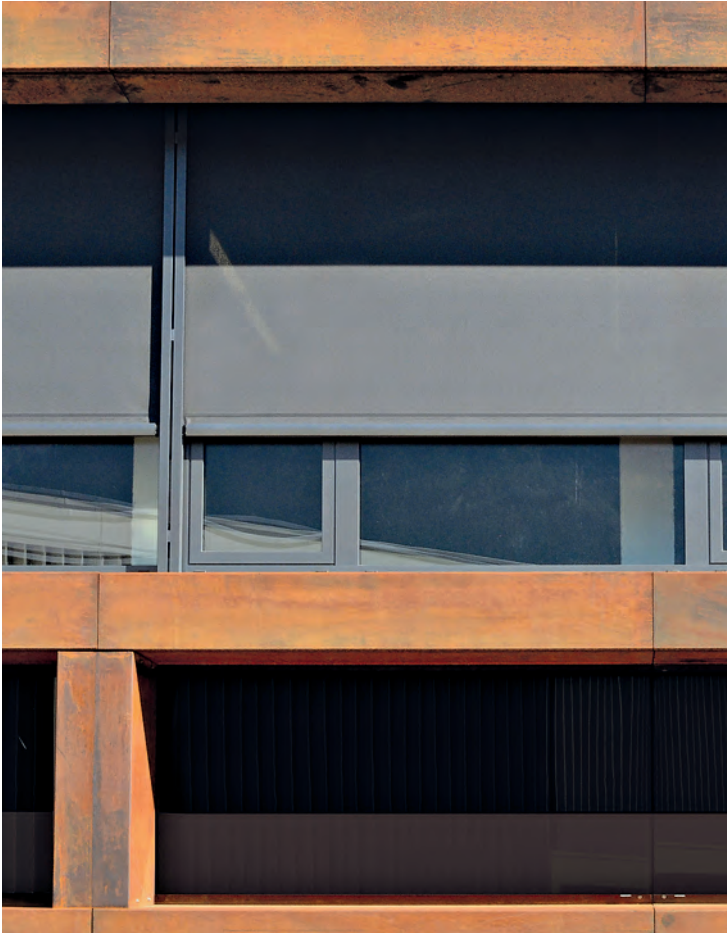
Grundrisse, Schnitt, M 1:400

- 1 Entrée
- 2 Empfang/Sekretariat
- 3 Sitzungszimmer
- 4 Produktionshalle
- 5 Büro
- 6 Teeküche

Das leicht ansteigende Gelände wurde genutzt, um einen attraktiven Hof vor dem Bürotrakt zu schaffen. Vom höherliegenden Strassenniveau führt eine Wendeltreppe, die ebenfalls in wetterfestem Stahl ausgeführt ist, hinunter zum Eingang im Erdgeschoss.



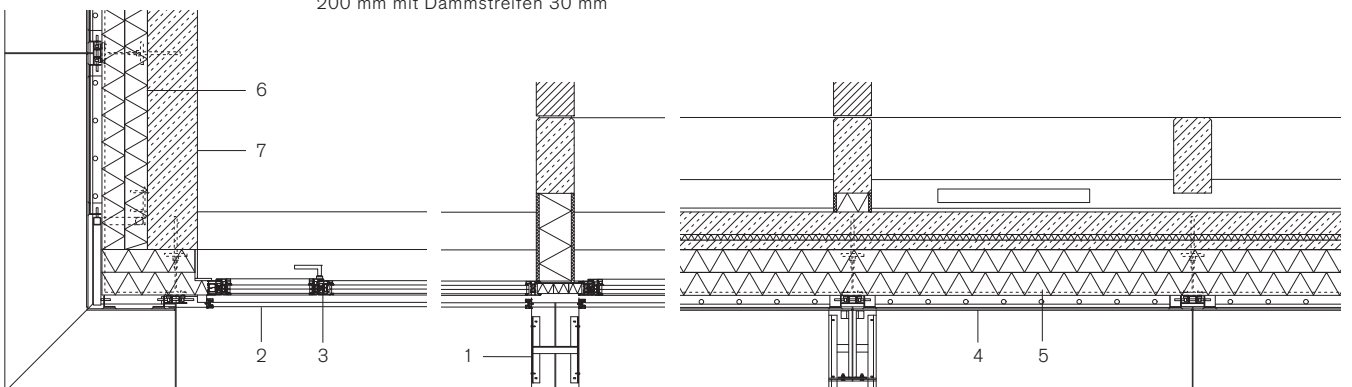
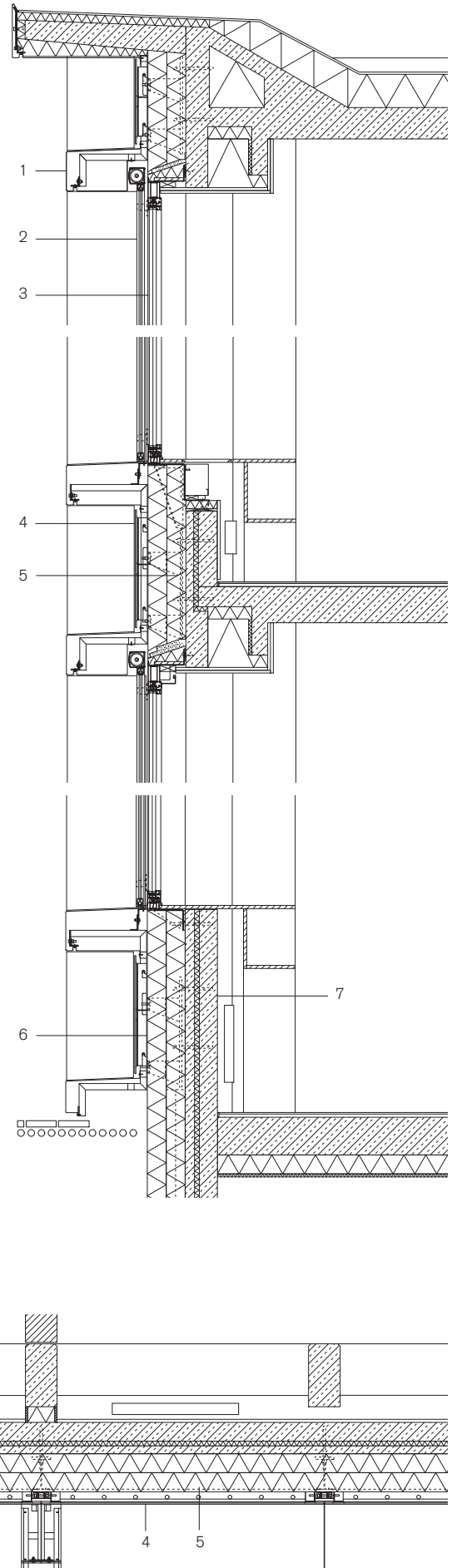
Querschnitt Anbau mit anschließender Halle



Der halbdurchsichtige textile Blend- und Sonnenschutz lässt auch in herunter gefahrenem Zustand den Blick auf die Umgebung zu.

Vertikalschnitt, Horizontalschnitt, M 1:40

- 1 Metallfassade:  
Wetterfestes Stahlblech 3 mm, S355J2WP, sichtbar verschraubt auf Stahlunterkonstruktion RRW und LNP feuerverzinkt
- 2 Aussenliegender Sonnenschutz
- 3 Fensterelemente Aluminium, 3-fach-Verglasung, Unterkonstruktion Stahlblech S235, feuerverzinkt
- 4 ESG 8 mm, schwarzgrau, nicht sichtbare Befestigung mit Einhängesystem
- 5 Fassadenunterkonstruktion:  
Konsolen Stahl S235, feuerverzinkt, in Bestand verankert, thermisch getrennt, durchlaufende Stahlwinkel zur Befestigung der Metallfassade
- 6 Mineralwolle-Kerndämmplatte 2x 120 mm, Dichtungsbahn
- 7 Bestehende Betonkonstruktion 265 mm bzw. 200 mm mit Dämmstreifen 30 mm





Die gekanteten wetterfesten Stahlbleche sind sichtbar mit der Unterkonstruktion verschraubt. Konstruktive Details sowie grosszügige Belüftung der Hohlräume verhindern stehendes Wasser und beugen so unerwünschter Korrosion vor. Die Tiefe der vorgesetzten Stahlelemente schützt die Büroräume vor zu starker Sonneneinstrahlung. Gleichzeitig entsteht ein facettenreiches Spiel von Licht und Schatten, das diesem Gebäude seinen besonderen Reiz verleiht. Die geschickte und materialgerechte Verwendung von wetterfestem Stahl erforderte keinerlei Sonderlösungen. Das Ergebnis ist eine Fassade, deren Materialisierung das Unternehmen auf ideale Weise repräsentiert.

**Ort** Hellgasse 31, Altdorf (CH)  
**Bauherrschaft** Ruch Immobilien AG, Altdorf  
**Architekten** HTS Architekten + Partner AG, Altdorf  
**Fassadenplanung** Ruch AG, Altdorf  
**Ingenieure** Ruch AG, Altdorf  
**Stahlbau** Ruch Metallbau AG, Altdorf  
**Stahlsorte** S355J2WP  
**Tonnage** ca. 13t  
**Baukosten** 600 000 CHF  
**BGF** 462 m<sup>2</sup>  
**Bauzeit** Februar bis August 2014

Die Struktur aus wetterfestem Stahl bildet den markanten Rahmen für die Landschaft, die sich in den Gläsern spiegelt.



Das Material der Fassade begleitet die Besucher bis hinein ins Entrée (links). Der Blick nach draussen verdeutlicht die Tiefe des Fassade (rechts).

# Impressum

steeldoc 04/15, Dezember 2015  
Faszination Rost

Herausgeber:  
SZS Stahlbau Zentrum Schweiz, Zürich  
Patric Fischli-Boson

Redaktion und Texte:  
Martina Helzel, Johannes Herold  
Projektbeschriebe aufgrund der Projektinformationen der Planer

Layout:  
Martina Helzel, circa drei, München

Fotos:  
Titel: Julian Weyer  
Editorial: BOAnet.at  
Bürogebäude, Altdorf: Aura Fotoagentur Luzern  
Beobachtungspavillon, Hjerkind: Ketil Jacobson (S. 8 oben, 9,  
10 oben, 11 oben), diephotodesigner.de (S. 8 unten), Ole Romslo  
Traasdahl (S. 10 unten, 11 unten)  
Teaching Center, Wirtschaftsuniversität Wien: Johannes Zinner  
(S. 12), BOAnet.at (S. 13–17)  
Erdgasanlage, Egdvet: Jan Laursen (S. 18 oben), Julian Weyer  
(S. 18 unten, 19)  
Studentenwohnanlage, Berlin: Holzer Kobler Architekturen  
(S. 20 oben), Jan Bitter (S. 20 unten, 22), Martina Helzel (S. 21)

Die Informationen und Pläne stammen von den Planungsbüros.  
Zeichnungen überarbeitet durch circa drei, München.

Designkonzept:  
Gabriele Fackler, Reflexivity AG, Zürich

Druck:  
Kalt Medien AG, Zug

ISSN 0255-3104

Jahresabonnement Inland CHF 60.– / Ausland CHF 90.–  
Einzelexemplar CHF 18.– / Doppelnummer CHF 30.–  
Preisänderungen vorbehalten. Bestellung unter [www.steeldoc.ch](http://www.steeldoc.ch)

Bauen in Stahl/steeldoc® ist die Bautendokumentation des  
Stahlbau Zentrums Schweiz und erscheint viermal jährlich  
in deutscher und französischer Sprache. Mitglieder des SZS  
erhalten das Jahresabonnement und die technischen  
Informationen des SZS gratis.

Die Rechte der Veröffentlichung der Bauten bleiben den  
Architekten vorbehalten, das Copyright der Fotos liegt bei den  
Fotografen. Ein Nachdruck, auch auszugsweise, ist nur mit  
schriftlicher Genehmigung des Herausgebers und bei deutlicher  
Quellenangabe gestattet.

**steeldoc abonnieren für CHF 60.– im Jahr  
(Studierende gratis) auf [www.steeldoc.ch](http://www.steeldoc.ch)**