

03/18 steeldoc

Prix Acier 2018



Observatoire Poissy Galore

Maître de l'ouvrage

Communauté urbaine Grand Paris Seine & Oise, Aubergenville (F)

Ingénieurs

Schnetzer Puskas Ingenieure International AG, Bâle /
EVP ingénierie, Paris (F)

Architectes

HHF Architekten ETH SIA BSA, Bâle /
AWP Agence de Reconfiguration Territoriale, Paris (F)

Construction métallique

Teopolitub S.A.S, Beaupréau-en-Mauges (F)

Achèvement

2017



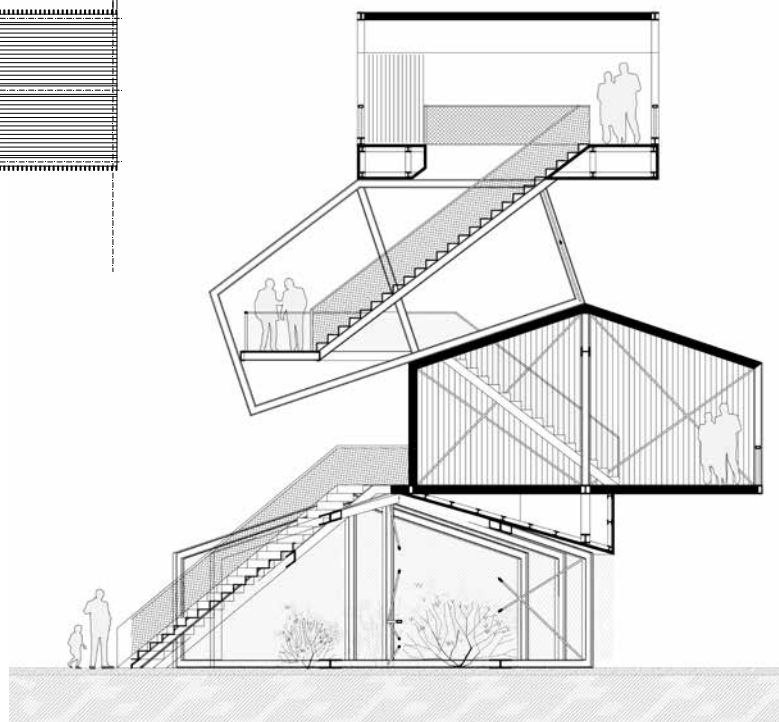
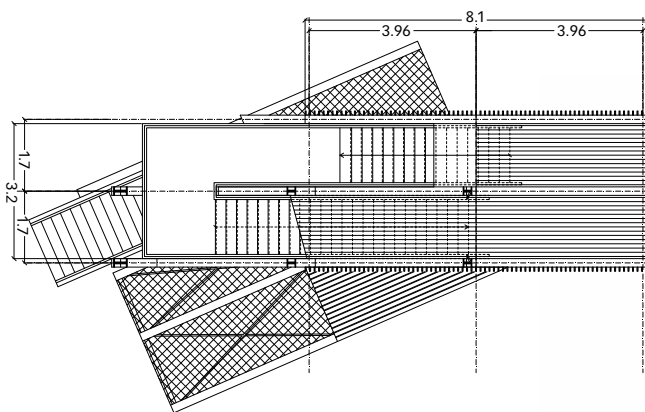
Situation, échelle 1:12 500.

L'Observatoire du parc du Peuple de l'herbe à Carrières-sous-Poissy, à l'ouest de Paris, a été conçu et réalisé par les architectes d'HHF et AWP ainsi que les ingénieurs d'EVP et de Schnetzer Puskas. Du haut d'un empilement de modules en acier préfabriqués, les visiteurs jouissent d'une large vue sur le paysage.

Un panorama à découvrir

Le long de la Seine, à Carrières-sous-Poissy, l'agence parisienne de paysage TER a conçu un parc récréatif écologique pour les habitants de la métropole. Le parc est implanté sur des terres ayant servi pendant des siècles de potager à la capitale, fertilisées par les eaux

usées de la ville et ainsi polluées lors du développement industriel. En conséquence, les cultures maraîchères y furent interdites en 1999. Le projet du parc du Peuple de l'herbe a deux objectifs : le renforcement de la biodiversité et la phytoremédiation – c'est-à-dire la dépollution du sol par des



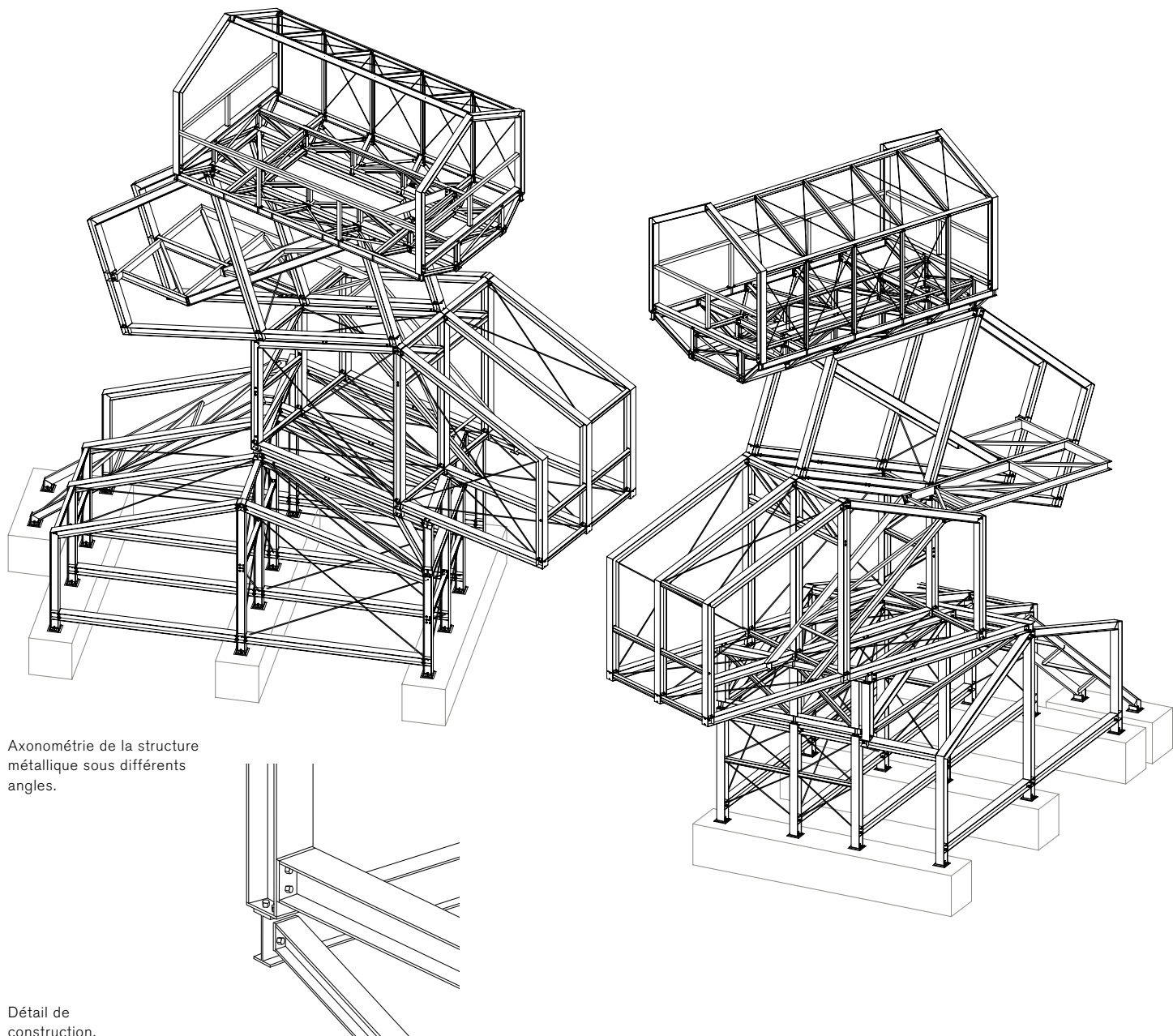
Plan et coupe de l'Observatoire, échelle 1:175.



L'Observatoire avec sa structure métallique toute en finesse. Certaines faces sont habillées de lames de bois.

moyens biologiques – et, d'autre part, la création d'un espace naturel récréatif pour la population locale et les habitants de la capitale. Pour les bâtiments publics implantés dans ce parc de 115 ha et s'étendant sur 2,8 km, un concours séparé a été lancé. Ce sont les cabinets d'architectes HHF (Bâle) et AWP (Paris) qui l'ont remporté. Ils ont conçu une série de petites constructions, aux allures de sculptures, réparties sur l'ensemble du site, aux fonctions très différentes – espace d'accueil, musée des insectes, restaurant ou encore belvédère. La première phase a consisté

en la réalisation du musée, de l'espace d'accueil à son entrée et du belvédère. Le restaurant reste encore à faire. Le thème commun à ces diverses constructions est celui de la maison, dans sa forme abstraite, avec une toiture à deux pans. Ceci permet de jouer sur l'utilisation de différents matériaux et assure une flexibilité d'usage suffisante en cas d'évolution des besoins. Les architectes ont puisé leur inspiration à la fois dans les petites cabanes de pêcheurs, les maisons flottantes voisines et les pavillons typiques de la banlieue.



Axonométrie de la structure métallique sous différents angles.

Détail de construction.

En phase avec la nature

Le belvédère, dénommé l'Observatoire, est une construction blanche en acier de 15 m de haut, constituée de quatre modules superposés, en forme de maisons. Un escalier à l'air libre les traverse pour aboutir au niveau supérieur. Là, les visiteurs jouissent d'une vue panoramique sur le parc et sur la Seine. Cet empilement décalé et l'utilisation de l'acier donnent à la vue sur le parc, et surtout à l'ascension au travers de la structure, un caractère exceptionnel. Les modules, tous identiques, sont constitués de cadres rigides en HEB 200 laqué blanc et assemblés par soudage. Ponctuellement, un « coin » a été installé entre les modules pour créer une plate-forme horizontale. L'insertion d'un élément de liaison entièrement transparent fait que le module supérieur se détache

encore plus et semble flotter dans le paysage. Les architectes jouent ici habilement de la tradition des folies des jardins et de l'architecture des belvédères. Si l'on entreprend l'ascension de l'Observatoire, on remarque que la structure bouge légèrement et qu'elle se met à vibrer sous les pas. En effet, depuis 1770, lorsque Goethe escalada la flèche de la cathédrale de Strasbourg pour dompter sa peur du vide, la notion de vertige fait partie de la mise en scène architecturale des observatoires.

L'escalier comme structure porteuse

Les modules, préfabriqués en atelier, ont été assemblés sur site par boulonnage, comme des Meccano®, et stabilisés dans le sens longitudinal par l'escalier. Dans le sens transversal, la rigidité est assurée par

des tirants en croix. Les façades sont habillées de lames de bois dont la disposition et l'écartement créent une transparence permettant une lecture claire du fonctionnement de la structure. La fantaisie dans la conception de cet ouvrage et la qualité esthétique de la réalisation offrent des vues inattendues sur la nature environnante et constituent un apport très riche pour le parc récréatif.

Conclusion du jury

La structure, à la silhouette désarticulée, a été conçue avec simplicité, ingéniosité et économie. Le traitement de la question des efforts, la conception architecturale soignée, l'économie des matériaux et la réalisation précise lui valent ce prix.

Projet Poissy Galore Observatoire

Lieu Parc du Peuple de l'herbe, Carrières-sous-Poissy (F)

Maître de l'ouvrage Communauté urbaine Grand Paris Seine & Oise, Aubergenville (F)

Ingénieurs Schnetzer Puskas International AG, Bâle / EVP ingénierie, Paris (F)

Architectes HHF Architekten ETH SIA BSA, Bâle / AWP Agence de Reconfiguration Territoriale, Paris (F)

Construction métallique Teopolitub S.A.S, Beaupréau-en-Mauges (F)

Architectes-paysagistes Agence TER, Paris (F)

Dimensions Hauteur : 15 m / surface : 48,4 m²

Usage Belvédère

Principe de construction Empilement de constructions en cadres

Tonnage acier env. 35 tonnes

Coût total n.c.

Achèvement 24 juin 2017

Perché à 15 m au-dessus du sol, on embrasse du regard tout le paysage environnant.



